

Алексей Дреев

ПРИЕМЫ ИГРЫ В МИТТЕЛЬШПИЛЕ

Библиотека ФШР
Москва 2019

УДК 794.1
ББК 75.581
Д73

Дреев Алексей Сергеевич

ПРИЕМЫ ИГРЫ В МИТТЕЛЬШПИЛЕ. Москва, 2019, 192 с.

ISBN 978-5-907077-04-1

Новая работа известного гроссмейстера, тренера и теоретика Алексея Дреева посвящена типичным приемам игры в миттельшпиле. Акцент сделан на качестве примеров. Прежде всего автор хотел донести до читателя многообразие ситуаций, с которыми любому практику приходится сталкиваться за доской, иногда в течение одной партии. Поэтому в книге достаточно примеров, посвященных так называемым «рабочим» ситуациям.

С помощью упражнений читатель сумеет закрепить полученные знания, углубит свое понимание типичных приемов игры в миттельшпиле, получит представление о нестандартных решениях проблем на доске и сможет в дальнейшем применять эти знания в своих партиях.

Для широкого круга любителей шахмат.

Фотографии В. Барского, Б. Долматовского и из архива А. Дреева

Алексей Дреев

ПРИЕМЫ ИГРЫ В МИТТЕЛЬШПИЛЕ

Редактор *Андрей Панеях*

Оформление *Галина Лупенко*

Верстка *Андрей Ельков*

Формат 60x90 1/16

Печать офсетная. Бумага офсетная. Заказ №

www.ruchess.ru

По вопросам распространения обращаться
к Владимиру Барскому: barsky@ruchess.ru

ISBN 978-5-907077-04-1

© А.С.Дреев, 2019

© Федерация шахмат России, 2019

Предисловие



Настоящая книга посвящена типичным приемам игры в миттельшпиле. Разумеется, это не новая тема; в разное время она освещалась множеством авторов. К сожалению, не всегда содержание таких книг бывает безупречным – большинство из них содержит немалое количество ошибок. Поэтому здесь акцент сделан на качестве примеров.

Автор не ставил перед собой задачи подбирать в качестве примеров наиболее эффектные партии и фрагменты. Прежде всего хотелось донести до читателя многообразие ситуаций, с которыми любому практику приходится сталкиваться за доской, иногда в течение одной партии. Поэтому в книге большинство примеров посвящены так называемым «рабочим» ситуациям.

Конечно, формат книги не позволяет охватить все приемы игры в миттельшпиле. Однако в ней достаточно материала для того, чтобы познакомиться с самыми важными приемами и понять их смысл. С

помощью упражнений вы сумеете закрепить полученные знания и научитесь использовать их на практике.

Хочется верить, что после изучения книги читатель расширит свои знания типичных приемов игры в миттельшпиль, получит представление о нестандартных решениях проблем на доске и сможет в дальнейшем применять эти знания в своих партиях.

Почти все примеры взяты из практики сильных гроссмейстеров.

Глава 1

Ход назад



Отступление фигурой для многих шахматистов – непростое решение. Почему? Тут замешана психология. Большинство людей с трудом признает свои ошибки и не готово их исправлять. В современном мире принято считать, что человек должен быть целеустремленным и постоянно двигаться вперед. Однако не всегда верный путь – прямой. Порою следует остановиться и даже отступить, чтобы избежать негативных последствий, а может быть, разглядеть лучшую перспективу.

То же самое и в шахматах. Очень часто, выбрав определенный план игры, мы начинаем упорно следовать ему и упускаем момент, когда ситуация на доске меняется и нужно остановиться, а порою и кардинально поменять план действий – принять нестандартное решение, сыграть не по шаблону.

К таким нестандартным решениям и относятся «ходы назад».

Ходы назад могут быть атакующими, защитительными и просто позиционными. Как показывает моя тренерская и игровая практика, подобные ходы часто выпадают из поля зрения шахматиста за доской.

Наша задача – познакомиться с ситуациями, когда

эти ходы не бросаются в глаза, привыкнуть к подобным ходам и научиться использовать их на практике.

Для начала рассмотрим несколько примеров на эту тему. В конце главы вас ждут упражнения.

П. Эльянов – Ч. Сандипан

Пловдив, 2010



15. ♖b1!

Служит прежде всего для предотвращения активных действий черных на ферзевом фланге, а не для подготовки собственных. Длинная рокировка для белых бессмысленна, их король чувствует себя вполне нормально и в центре. Когда я работал над этим вариантом, который входит в мой дебютный репертуар, то задумался: как разыгрывать этот тип позиций? Быстро стало очевидно,

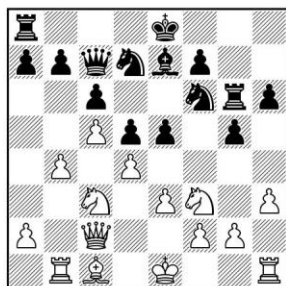
что активные действия на ферзевом фланге преждевременны. Прорыв b4-b5 черные могут встретить ответом b7-b6, и оказывается, что белые не готовы к вскрытию позиции. Гораздо более перспективно попытаться использовать раннее выдвижение черной пешки g, что привело к некоторому ослаблению королевского фланга черных. Но как это сделать?

В партии было сыграно 15.♔b2. Но это не лучшее место для чернопольного слона. 15...h5 16.♘e2 g4 17.♘e5 ♘xe5 18.dxe5 ♘d7 19.hxg4 ♖xg4 20.♘f4 ♘xe5 21.♖xh5 ½:½ Эльянов – Сандипан, Пловдив 2010.

15...♔e7

Конечно, не обязательный, но вполне возможный ход – первая компьютерная линия. Следует отметить, что белые могут проводить тот же план и при других продолжениях, например, после 15...♖g8.

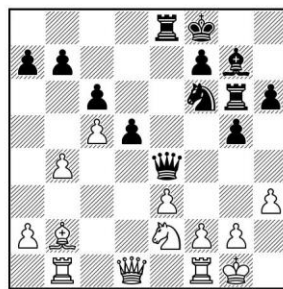
Давайте разберем немедленное 15...e5.



Выглядит разумно, но на самом деле это продвижение не подготовлено.

16.0-0! Белым нужна рокировка для полной консолидации сил. При этом они не боятся дальнейшего продвижения черной пешки и предлагают сопернику «подойти ближе». Действительно, черным не следует спешить. Давайте проверим: 16...e4

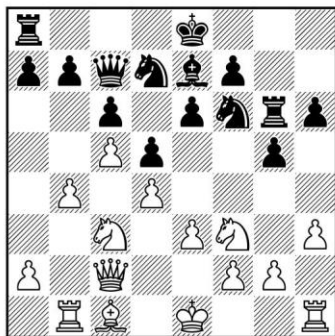
Или 16...♔g7 17.dxe5!? (прямолинейное решение, ведущее к ясной игре. Заслуживает внимания и неспешная стратегия использования слабого пункта f5: 17.♘e2!? e4 18.♘h2 h5 19.♘g3±) 17...♘xe5 18.♘xe5 ♕xe5 19.♔b2 ♖f8 20.♘e2 ♕e4 21.♕d1 (21.♖fc1!±) 21...♖e8 (21...g4 22.♘f4±)



22.g4! Обеспечивая коню мощный форпост на поле f5. Далее возможно: 22...♘d7 23.♘g3 ♕e6 24.♔d4 ♔e5 25.♘f5±.

17.♘h2! g4 (17...h5 18.f3±) 18.hxg4 ♘xg4 19.♘xg4 ♖xg4

20.b5! (20.f3?! ♖h4!∞) Теперь становится очевидной сила хода 15.♖b1. У черных нет времени развивать инициативу на королевском фланге. 20...♗f6 21.bxc6 bxc6 22.♗b3 ♖h4 23.g3 ♗c8 24.♗b7!± Как раз вовремя!



16.♗g1!!

На мой взгляд, сильный и глубокий маневр. Смысл состоит в том, чтобы захватить центр пешками и нейтрализовать потенциальную контригру соперника.

16...h5

Черные не могут проявлять высвобождающую активность в центре, потому что после 16...e5?! белый конь немедленно отправляется на отличную стоянку – поле f5. 17.♗ge2±.

17.♗ge2 h4 18.f3 ♗h5 19.0-0±

Затем e3-e4 и далее по ситуации: либо немедленное f3-f4, либо вскрытие линии на королевском фланге после предварительного e4-e5. Нетрудно заме-

тить, что для этого плана белым нужна поддержка их фигур. Вот почему они не поспешили с развитием слона на b2.

А. Дреев – Д. Яковенко

Москва, 2007

(чемпионат России)



Был разыгран вариант Нимцовича с 4.♗c2. Черные играли очень быстро и к этому моменту совсем не потратили времени, в отличие от меня. Но мой следующий ход заставил соперника задуматься и даже опередить меня по времени.

16.♗d1!

Профилактический ход назад, не бросающийся в глаза. Его смысл в том, что теперь невозможно 16...dxc4? ввиду 17.♖xd7. На тот момент ход 16.♗d1 являлся новинкой, которую я нашел за доской.

Ранее встречалось только 16.b4 ♖cc8 (16...♖c7!?) 17.0-0

dxc4! Белым приходится жертвовать пешку. Конечно, за нее имеется компенсация, но их позиция недостаточно комфортна, поскольку эту компенсацию нужно как-то поддерживать (слабее 17...e5 18.Тd2 d4 19.exd4 ♗xg2 20.Тfd1 exd4 21.Тxd4± Бареев – Ефименко, Турин, 2006).

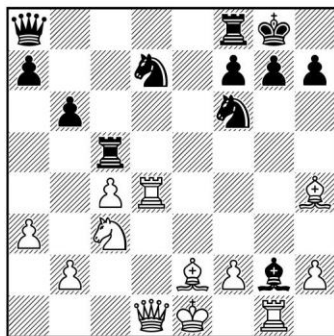
18.f3 ♗e5 19.♗xf6 gxf6 20.♗b5 ♖b8 21.♗d6 ♜cd8= Касымжанов – Гришук, Москва, 2007.

16...e5.

Возможно, лучше 16...♗a6 17.cxd5 ♗xe2 18.♔xe2 ♗xd5 19. ♗xd5 ♜xd5 20.Тxd5 exd5 21. ♖d4±. Но позиция с изолированной пешкой очень неприятна.

16...Тfc8 17.0-0 e5 18.Тd2 d4 19.exd4 exd4 20.Тxd4 ♗xg2 21.Тe1± также в пользу белых.

17.Тd2 d4 18.exd4 exd4 19. ♜xd4 ♗xg2 20.Тg1



20...♗h3?

Спустя какое-то время я прочитал комментарий к этой партии одного известного гроссмейстера. Он указывал, что следовало играть 20...Тe8!, и приводил вариант 21.Тxd7 ♗xd7 22.♖xd7 ♗f3 23.♗f6 g6 24.Тg3 ♗xe2 25.♗xe2 ♖c6 26.♖xc6 ♜xc6 27.♗c3 ♜ce6 28.Тe3 ♜xe3 29.fxe3 ♜xe3∞.

Однако у белых находилось удивительное возражение 21.♔d2!



Этот ход не имеет отношения к теме настоящей главы, однако подтверждает, что «ход назад» был корректным и давал белым преимущество. Король спокойно переходит на безопасное поле c1, сохраняя все плюсы позиции: двух слонов и открытую линию «g».

Здесь я прошел мимо красивого выигрыша:

21.b4!

В партии последовало 21.Тd6 ♜c6 22.♖d4 ♜xd6 23.♖xd6 ♗e6 24.♖d4 ♔h8 25.f3±.

21...Тe5

21...♖c6 22.♗d3 ♘e6 23.♙xf6
♜xf6 24.♙f3±;

21...♖cc8 22.♗d3 ♘e6 23.♙f3
♗b8 24.♙g3 ♜e5 25.♗e3 ♜xf3+
26.♗xf3 ♗a8 27.♗xf6! gxf6
28.♙h4++-.

Я посчитал все варианты, но не нашел следующий ход. Смысл всего дебютного варианта белых в том, что они стараются использовать преимущество двух слонов, а здесь необходимо было разменять одного из них! Этот ход просто не пришел мне в голову.

22. ♙xf6!

Но только не 22.♗d3?! ♘f5
23. ♙xf6? (23.♗g3 ♜h5 24.♗g2
♗xg2 25.♖xg2±) 23...♙xd3 24.
♖xg7+ ♗h8 25.♖xd7 ♖e6 26.♙d4
f6±.

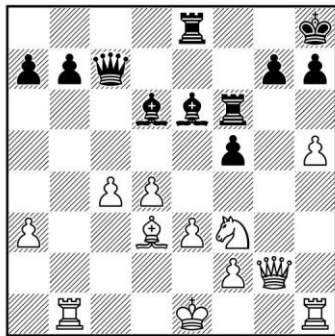
**22... ♜xf6 23. ♗d3 ♘f5 24.
♗g3+-**

с двойным нападением.

А. Дреев – Р. Щербаков

Элиста, 1995

(чемпионат России)



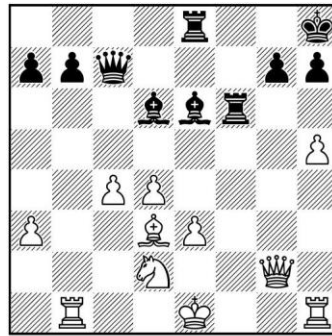
21...f4!

В партии черные сыграли слабее: 21...♙xc4 22.♙xc4 ♗xc4
23.♖xb7 ♗c1+ 24.♗e2 ♗c4+= с
примерным равенством.

22. ♜d2

22.e4? ♙xc4-+.

22...fxe3 23.fxe3

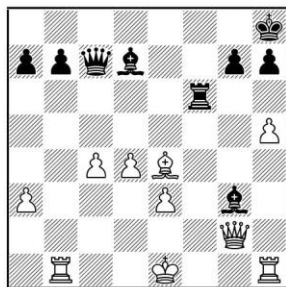


Чтобы найти здесь сильнейший ход, нужно увидеть идею с временной жертвой качества.

23... ♙c8!!

Тонкое решение. Если черные просто защитят пешку ходом 23...b6, то после 24.♜e4! (24.♗e4? ♖h6±) возникает сложная позиция, где у белых все в порядке. Например: 24... ♙xc4 25.♜xf6 ♖xe3+ 26.♗f2 ♖xd3 27.♗a8+ ♗b8 28.♗xb8+ ♙xb8 29.♜e4∞.

Попытка реализовать ту же идею путем 23...♙d7 24.♜e4 ♖xe4 25.♙xe4 ♙g3+



неожиданно наталкивается на фантастический ответ 26.♔d2!! Теперь после 26...♖f2+ 27.♜xf2 ♕xf2 28.♜xb7 ♜a5+ 29.♔c2! ♕c8 30.♜f7 ♜xa3 31.♜a1 ♜b4 32.♜xf2 ♜xc4+ 33.♔d2 ♜b4+ возникает ничейная позиция.

24.♘e4 ♜xe4! 25.♜xe4

25.♕xe4 ♕g3+ 26.♔d1 ♜f2-+.

25...♕f5 26.♜d5

26.♜xb7 ♜a5+-+.

26...♕xd3 27.♜xb7 ♜c8

28.h6!

Несмотря на отчаянное сопротивление, у белых тяжелая позиция. Еще хуже 28.c5 ♕c4! 29.♜e4 ♜e6 30.♜f3 ♜xe3+ 31.♜xe3 ♜xb7-+ или 28.♜xa7? ♜g4-+.

28...gxf6 29.♜xa7 ♕xc4

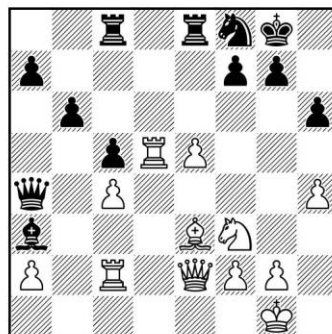
Точнее, чем 29...♜g4 30.♜h2! ♜g1+ 31.♔d2 ♕xc4 32.♜g2 ♜xg2+ 33.♜xg2 ♕d5 34.♜gg7 ♕e4 35.♜gd7 h5 36.d5∞.

30.♜a8 ♕xd5 31.♜xc8+ ♔g7 32.♜g1+ ♔f7-+.

М. Карлсен – Ш. Мамедьяров

Шамкир, 2014

(Мемориал В. Гашимова)



21...♘g6?!

Позиционная ошибка. Позиция черных не хуже, несмотря на пространственный перевес соперника. В распоряжении черных есть план a7-a6 и b6-b5, или сдвинуть ладьи по линии «d». Пока конь с f3 не перешел на более активную позицию (e4 или f5), у черных все в порядке. Перевести же коня не так просто, ход ♘d2 пока невозможен ввиду провисания ладьи.

Сильнее было 21...♜cd8!? 22.♜cd2 (22.♜d3 ♜d7∞) 22...♜d7!? 23.h5 ♜xd5 24.♜xd5 (24.cxd5 ♕c1 25.♜d3 ♜e4 26.d6 ♕b2 27.♘d2 ♜c6 28.f4 c4 29.d7 cxd3 30.dxe8 ♜ dxe2 31.♜xc6 e1♜+ 32.♘f1 ♜d1=) 24...♘e6=. Возможно и 21...♘e6 22.h5 ♜cd8 23.g3 a6 24.♔g2 b5=.

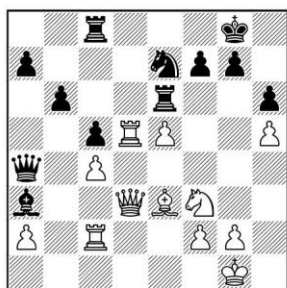
22.♜d3

И здесь необходимо было сделать «ход назад»!

22... ♖f8!

Да, черные потеряли время, но на удивление позиция не успела испортиться. Однако отступление коня означало бы признание своей ошибки. И с этой сложной задачей черные, к сожалению, не справились.

Вместо этого черные продолжили играть по ошибочному плану: 22... ♖e6? 23.h5 ♖e7



24. ♖d6. Достаточно для устойчивого перевеса, который Карлсен довел до победы. Еще быстрее выигрывало 24. ♖d8+ ♗xd8 25. ♗xd8+ ♔h7 26. ♖d2 ♕c1 (26... ♗xc4 27. ♕xh6+-) 27. ♖d7 ♕xe3 28. fxe3 ♖c6 29. ♗f8+-.

24... ♕b4 25. ♖c1± ♖e8 26. ♖xe6 fxe6 27. ♖h4 ♗c6 28. a3 ♕a5 29. ♖d1 ♗c7 30. ♖g6 ♖xg6 31. ♗xg6 ♗f7 32. ♖d3 a6 33. a4 ♖f8 34. g4 ♗e8 35. ♖d6 ♗xa4 36. ♗xe6+ ♔h8 37. ♕xh6 ♗a1+ 38. ♔g2 ♖xf2+ 39. ♔xf2 ♗e1+ 40. ♔g2 ♗e4+ 41. ♔h3

♗h1+ 42. ♔g3 ♗e1+ 43. ♔f4 ♕d2+ 44. ♖xd2 ♗xd2+ 45. ♔f5 gxh6 46. ♗e8+ ♔g7 47. ♗e7+ 1:0.

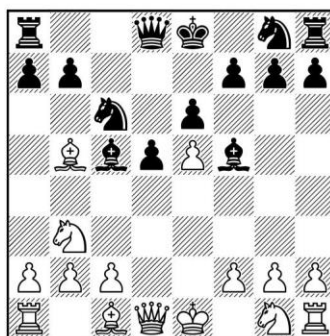
23.h5

23. ♖d2 ♖g6! =.

23... ♖cd8 =.

М. Перунович – А. Дреев

Ереван, 2014



8.a4!N

Интересная новинка, которую мой противник подготовил к данной партии. Этот ход оказался для меня неожиданностью. Я задумался. Мне показалось, что ход назад здесь будет уместен. Во-первых, не хочется просто так расставаться со слоном. Во-вторых, я рассчитывал закончить развитие путем ♖e7-g6. Так как ход 8.a4 не самый принципиальный для белых в плане развития, я решил, что черные могут позволить себе ход назад, так как у них хорошая пешечная структура. Но, как показало развитие игры,

мой выбор оказался крайне опасным для черных, и соперник его предвидел.

8...♙f8

Сильнее было 8...♖b6!, все-таки расставаясь со слонем. 9.♘xc5 ♗xc5 10.c3 ♖b6 (10...a6 11.♙e3 ♗e7 12.♙xc6+ bxc6 13.a5±) 11.♙e3 ♗c7 12.f4 a6 13.♙xc6+ ♗xc6 14.♘f3 ♘e7 15.♘d4 ♗c7= с вполне приемлемой позицией.

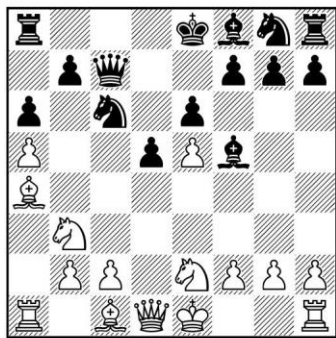
Белые достаточно быстро ответили

9.a5! a6 10.♙a4 ♗c7

Теперь возникают трудности с развитием фигур, например: 10...♘ge7 11.♘e2 ♙g6 12.♙e3 ♘f5 13.♙b6 ♖b8 14.0-0 ♙e7 15.♘ed4±.

11.♘e2

Интересно было 11.♘f3!? ♙e4 12.0-0, имея в виду 12...♙xf3 13.♖xf3 ♗xe5 14.♙f4 ♗e4 15.♖c3∞.



11...♗xe5

Серьезная неточность. Следовало играть 11...♘ge7, но и тогда после 12.♙e3!! (хуже 12.0-0 0-0-0!! 13.♙e3 d4! 14.♘bxd4 ♘xe5∞) у белых лучше: 12...♗xe5 13.♖d2 ♘g6 14.f4 ♗c7 15.♙b6 ♖c8 16.♘bd4 ♙e4 17.♘xc6 bxc6 18.♘d4 ♘e7 19.♖c3±.

12.♘bd4 ♗c8

Во всех вариантах черные испытывают проблемы с развитием своих фигур, например, 12...♘ge7!? 13.0-0 ♗d6 14.♗e1 e5 15.♘xf5 ♘xf5 16.♘f4 ♘fe7 17.♘d3 ♘g6 18.♙e3 ♙e7 19.♙c5 ♖c7 20.♙b6 (20.♙xe7 ♙xe7 21.♖h5 ♗hd8!!=) 20... ♖d6 21.♘c5 0-0 22.♘xb7 ♖e6 23.♘c5 ♙xc5 24.♙xc5 ♗fc8 25.♙b6±.

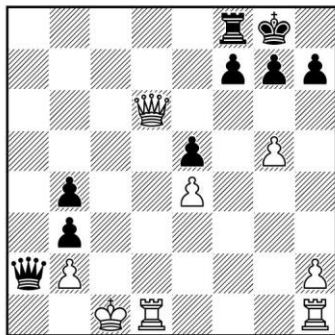
13.0-0 ♙c5 14.♙e3 ♖d6 15.b4! ♙xd4

15...♙xb4 16.♙xc6+ bxc6 17.♘xf5 exf5 18.♖d4±.

16.♘xd4 ♘ge7 17.♘xf5 ♘xf5 18.♙c5 ♖c7 19.c4! dxc4 20.♖g4±

Таким образом, мы делаем вывод, что не всегда «ход назад» является удачным решением.

Из анализа Сицилианской защиты (вариант Найдорфа)



У белых серьезный материальный перевес, однако положение короля вызывает опасения. Могут ли черные это использовать? Невероятно, но и здесь тихий «ход назад» оказывается сильнейшим.

28... ♖a8!

Легко убедиться, что при других продолжениях черные проигрывают. Например, после естественного 28... ♖c8+ 29. ♔d2 ♜xb2+ 30. ♔e3+- атака черных захлебнулась, а материала не хватает.

Однако идея этого хода обнаруживается не сразу.

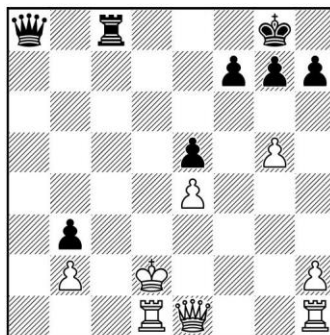
29. ♜xb4

29. ♜xe5 ♖e8 30. ♜d5 ♖c8+ 31. ♔d2 ♖d8 32. ♔e3 ♖xd5 33. exd5 – кажется, что проходная пешка обеспечивает белым преимущество, но из-за открытого положения белого короля позиция примерно равная. 33... ♜a7+ 34. ♔e4 ♜f2=.

29... ♖b8! 30. ♜e1!

30. ♜e7 ♖c8+ 31. ♔d2 ♜xe4
32. ♖c1 ♜d4+=.

30... ♖c8+ 31. ♔d2



31... f5!!

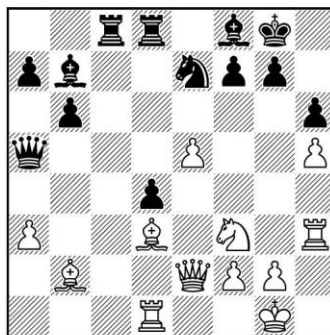
Невероятный ход! Все остальное проигрывает. Идея – не только сделать форточку для короля, но и препятствовать ходу ♔e3. Грозит 32... ♖c2. А в случае

32. gxf6

важнейшую роль начинает играть 6-я горизонталь.

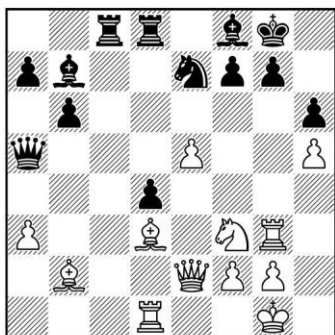
32... ♜a5+ 33. ♔e2 ♜a6+ 34. ♔f3 ♜xf6+= с вечным шахом.

Е. Бареев – З. Храчек
Пардубице, 1994



Изучая настоящую партию, где Евгений сыграл просто, но сильно 21.♘xd4, я заинтересовался, а не могут ли белые в этой позиции повременить с взятием на d4 и сыграть 21.♖g3? Здесь я обнаружил фантастическую идею защиты.

21.♖g3



Черным важно не проиграть сразу. Грозит 22.♘xd4 и кажется, что позиция уже безнадежна...

21...♖c5!

Ходы довольно сложные, но идея простая: во что бы то ни стало помешать ♘xd4.

22.♖e1!

Кажется, что черные отсрочили поражение лишь на миг, но после фантастического хода назад, которые чаще всего труднонаходимы, черные сохраняют шансы на спасение!

22...♖c7!!

Идея хода видна в следующем варианте:

23.♘xd4

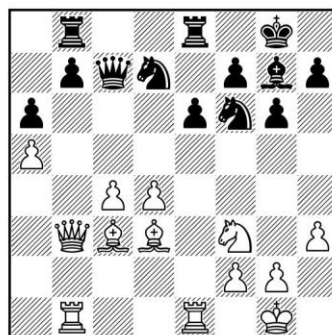
После задачного 23.♙h2 белые сохраняют перевес, но это уже не выигрыш, к тому же такой ход еще надо найти!

23...♘d5! 24.♙e4 ♘f6!

И преимущество белых испарилось.

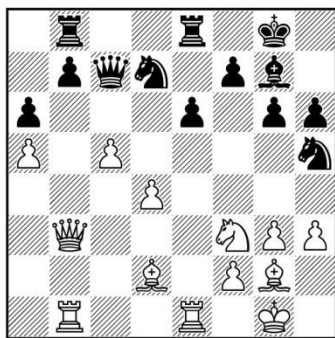
А. Дреев – А. Корнев

Томск, 2006



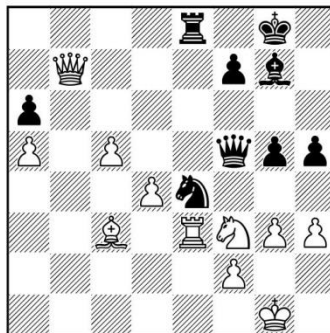
Очевидно, что позиция белых хороша, но необходимо найти возможности развития инициативы. Пешка b7 слаба, и нужно усилить давление на нее. Этим и объясняется следующий маневр белых.

23.♙f1! ♘h5 24.c5 ♘f4 25.g3 ♘h5 (лучше 25...♘d5 26.♙d2±) 26.♙d2 h6 27.♙g2+-



27...g5 28.♙c3 ♘hf6 29.♘d2
 ♘d5 30.♙xd5 exd5 31.♖xe8+
 ♖xe8 32.♙xd5 ♖c6 33.♙b3 ♘f6

34.♙xb7 ♙e6 35.♘f3 ♙f5 36.♖e1
 ♘e4 37.♖e3 h5

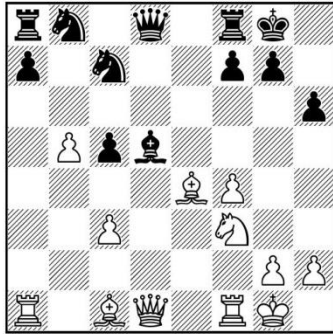


38.c6 g4 39.♙d7 1:0

УПРАЖНЕНИЯ

1.1

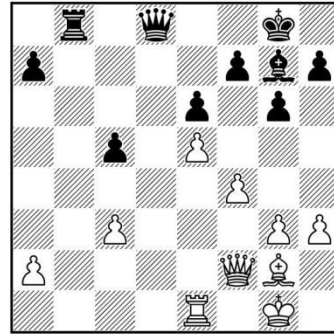
Ш. Мамедьяров – Хоу Ифань
Шарджа, 2017



Ход белых

1.3

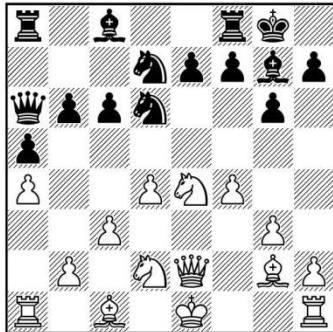
А. Дреев – А. Пураник
Корсика, 2017



Ход белых

1.2

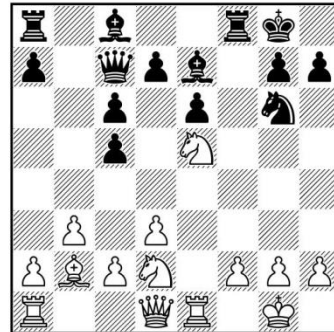
Г. Камский – А. Дреев
Бастия, 2017



Ход черных

1.4

А. Бисгайер – Б. Гулько
Лос-Анджелес, 1991



Ход черных

СОДЕРЖАНИЕ

Предисловие	3
Глава 1. Ход назад.....	5
Глава 2. Труднонаходимые ходы в атаке и защите.....	23
Глава 3. Сравнение	39
Глава 4. Жертва пешки	53
Глава 5. Нюансы игры в миттельшпиле	69
Глава 6. Примерные партии	93
Решения упражнений.....	139
Именной указатель.....	181