



**АХМАТЫ И ШАШКИ
В РАБОЧЕМ КЛУБЕ**



**ДВУХНЕДЕЛЬНЫЙ ОРГАН ШАХБЮРО
ПРИ КУАБТ-ОТДЕЛЕ В-Ц-С-П-С
И ШАХСЕКЦИИ В-С-Ф-К**

№



13

ИЗДАТЕЛЬСТВО В-Ц-С-П-С МОСКВА • 1925

Всесоюзные турниры по переписке.

Коллективный турнир № 2. (для Украины, Крыма и Кавказа) 10 участников по 2 партии, 3 приза.

Начался при участии: 1) ш/ш. секции ГСФК г. Одессы, 2) ш/ш. секции ГСФК г. Киева, 3) ш/ш. кружка Центр Клуба имени т. ЛЕНИНА (г. Кисловодск), 4) ш/ш. кружка Рабоч. Клуба Кирнасовского сахарного завода (ст. Кирнасовка, Ю.-Зап. ж. д.), 5) ш/ш. секции О. С. Ф. К. г. Прилуки, 6) показательного ш/ш. кружка Губшахсекции г. Чернигова.

Есть четыре свободных места.

Коллективный турнир № 3. (Урал, Сибирь) 10 участников по 2 партии, 3 приза.

Записались: 1) Юсьвинский ш/ш. кружок В. Каменского окр.

Коллективный турнир № 4. (Центр. губ. РСФСР) 10 участников по 2 партии, 3 приза.

Записались: 1) ш/ш. кружок Клуба Губотдела ВПС Медсантруд, г. Вологды, 2) ш/ш. кружок клуба „Кр. Уголок“ им. т. Безрукова, в г. Москве.

Коллективные турниры № 3 и № 4. начнутся осенью с/г.

Индивидуальный турнир № 3. (Центр. губ.) начался. 10 участников по 2 партии, 3 приза. Залог 3 рубля.

Дополнительно записались: 7) Л. Шушков, г. Москва и 8) С. В. Попова, (ст. Озеры, Моск.-Казанской жел. дороги).

Есть два свободных места.

Индивидуальный турнир № 4. (Украина, Крым и Кавказ) 10 участников по 2 партии, 3 приза, залог 3 рубля. Турнир начнется осенью.

Записались: 1) А. Л. Толчинский (Ялта), 2) А. М. Анастасьев (Макеевка).

Объявили перерыв:

В коллективном турнире № 1 ш/ш. кр. Даниловского дома Раб. просвещения (Данилов) с 20-го июля по 20-ое августа с. г.

В индивидуальном турнире № 1 Д. М. Чмутов (Данилов) с 20/VII по 20/VIII и А. Н. Шатерников (Москва) с 10/VII по IX с. г.

В индивидуальном турнире № 2 М. И. Гиршберг (Острогжск) с 21/VI с. г. и А. П. Полковой (Артемовск) с июня с. г.

В индивидуальном турнире № 3 Ник. Ив. Гергенредер (Сызрань) с 14/VI по 1/VIII с. г.

В индивидуальном турнире № 1 окончилась в ничью партия: В. С. Кузнецов (Москва) — А. Н. Шатерников (Москва).

Запись в коллективные и индивидуальные шахматные турниры продолжается у тов. В. Е. Еремеева (Москва, Криво-Арбатский пер. д. 7, кв. 2).

Шашечный турнир № 2 начался при 10 участниках 17 июня с. г. Дополнительно записались: 8) К. М. Антонов (Велиж), 9) М. И. Пастухов (Ленинград) и 10) В. В. Локотьянов (Ленинград).

В турнир № 3 записались: 1) Л. Д. Алексеев (Орехово-Зуево), 2) А. Е. Федотов (Звенигород) и 3) Н. В. Сарычев (Москва).

В турнире № 1 окончились следующие партии: А. Куличихин выиграл по одной у С. И. Антоновского и Г. В. Петрова; А. П. Круталевич — по одной у В. А. Касперского и Г. В. Петрова; В. В. Громов окончил в ничью одну партию с С. П. Ивановым.

В турнире № 1 объявили перерыв: Г. В. Петров с 5 по 31 июля с. г. и А. П. Круталевич с 7 июля по 23 августа с. г.

Запись в шашечные турниры продолжается у тов. В. И. Шошина (Москва, Проезд Художественного театра, д. № 5, кв. 22).

Решения упражнений (№ 1).

Упражнение 7. 1. Fc3! 2. Le8+, Le8 3. Se8, Ch3 и белые не могут защититься от мата или потери ферзя. В этом упражнении замечателен учет слабостей положения белых: неудачного положения белого ферзя (закрывает поле b5 своему слону); и неудовлетворительное расположение пешек на королевском фланге при наличии черного слона f5 (на белых полях).

Упражнение № 8. 1. Le7+, Kpd6. 2. Cg3+, Kpe7. 3. Cb8, Sc6. 4. Cd6+ и выигрывает. Необыкновенно изящный этюдный конец, характерный для гениального Чигорина.

Упражнение № 9. 1. Lg7+, Kph8. 2. Lh7+, Kph7. 3. Fd7+, Kph6. 4. Ce1+, g5. 5. Lf6+, Kph5. 6. Fg7+ и мат в два хода. Черные опоздали на один ход.

Содержание № 13. 1. Всесоюзные турниры по переписке. 2. Решения упражнений. 3. На организационные темы. 4. Заметки о дебютных новинках. 5. За границей. Партии: Маршалль—И. Рабинович (106), Земиш—Кольсте (107), Шпильман—Колле (108). 6. Работа на местах. 7. Партия Фрейман—Смородский (109). 8. Письмо в редакцию. 9. Задачи. 10. Этюды. 11. Решения этюдов. **Шашечный отдел.** 12. „Несвоевременно“. 13. Партии: Миротин—Лисенко (40), Ковельман—Лисенко (41). 14. Разборы и заметки. 15. То, что нужно знать начинающему. 16. Хроника. 17. Задачи и этюды. 18. Решения задач и этюдов. 19. Опечатки. 20. Почтовый ящик.

ШАХМАТЫ И ШАШКИ

В РАБОЧЕМ КЛУБЕ

ПОПУЛЯРНЫЙ

„64“

ШАХМАТНО-ШАШЕЧНЫЙ

ЖУРНАЛ

На организационные темы.

От редакции.—Открывая этот новый отдел в нашем журнале, редакция считает его задачей освещение многих, до сих еще пор недостаточно ясных вопросов нашей организационной структуры и методов работы—путем обмена мнений среди работников с мест (письма и предложения читателей) и использования орг.-инструктивных материалов, как всесоюзной, так и местных шахм.-шаш. секций. Мы обращаемся к читателям с просьбой присылать для этого отдела статьи, заметки, запросы, постановления местных комиссий и пр.

Методы шахпропаганды.

Этот вопрос во время подымает тов. Гамеров.

В заводских и фабричных кружках,—замечает т. Гамеров,—обычно, развлекаются техники да конторщики—рабочих мало. Плановомерно работающие кружки редко найдешь. Шахм.-шаш. работа в большинстве случаев скользит по верхам, мало всколыхнула подлинную рабочую массу.

Где же причина? — спрашивает тов. Гамеров. И отвечает: — Причин много, но далеко не последнее место среди них занимает отсутствие плаката с лозунгом о значении шахмат и шашек для рабочих.

Товарищ предлагает уделить большее внимание плакату.

— Как и во всех других областях, хорошо задуманный и остро выполненный плакат, снабженный былыми лозунгами и изречениями людей, авторитетных среди рабочей массы, могли бы сыграть весьма крупную роль в деле пробуждения глубокого интереса к шахматам и шашкам.

Тов. Гамеров настойчиво предлагает руководящим шахм.-шашечным органам заняться этим делом.

Центральная шахм.-шаш. секция должна заняться вопросом о скорейшем изготовлении и распространении плакатов.

Товарищ, несомненно, прав. Вопрос о шахматно-шашечном агитплакате будет в ближайшее же время поставлен на разрешение шахиздательства.

Нужны ли „секции школьников“?

Тов. Соболев отвечает на этот вопрос отрицательно. Речь идет об организационном объединении руководства шахм.-шаш. работой в школах. Вопрос этот встретился в работе московской шахм.-шашечной комиссии. Студенческое объединение предлагало сосредоточить в одной организации обслуживание школьных и вузовских кружков.

Теперь, когда организационная перестройка шахм.-шашечной работы по линии профессиональных союзов пошла более усиленным темпом, намечается и решение вопроса о школьных „секциях“. Видимо не возбуждает сомнений организационная целесообразность существования единой студенческой секции (точнее, бюро, руководящее работой в ВУЗ'ах), ибо прикрепление студенческих шахматно-шашечных кружков к

шахбюро при губотделах (по профсекциям) расплыло бы работу и не соответствовало бы всей системе культпросветительной работы в ВУЗ'ах. В такой же организационной форме, думается, придется строить работу и в школах 2-ой ступени, объединив эту работу в одном центре („школбюро“).

Такое организационное построение работы не должно вызвать отрыв учащихся от участия в общей шахм.-шаш. работе по союзам (шефство, матчи и пр.). Разумеется, здесь нужна проверка системы на опыте практической работы.

Больше внимания уездам!

Тов. Загорский (Сызрань), видимо, не без оснований, жалуется на игнорирование уездов губернскими шахм.-шашечными центрами.

Есть грех. Даже в центрах, где более всего налажена шахм.-шашечная работа, — и там часто вся эта работа проводится в черте губ. города. Об уездах забыли

Моск. шахкомиссия в настоящее время разрабатывает проект организации губернских состязаний (параллельно с городскими) и план систематической связи и обслуживания уездов. Препятствием к этому служит крайняя ограниченность средств губкомиссий, недостаток квалифицированных шахматистов-общественников и — что греха таить! — крайняя инертность местных организаций.

Вопрос об организационной связи с местами и состязаниях с непременным участием уездных организаций — этот вопрос должен быть разрешен на IV с'езде.

Г. Р.

Заметки о дебютных новинках.

Дебютная стадия игры обычно протекает под знаком борьбы за обладание центром (полями e4, d4, e5, d5). Еще недавно утрата центра считалась чуть ли не началом проигрыша партии. Однако, за последние годы, под влиянием гипермодернистов Нимцовича, Рети и др. прежнее значение центра, в особенности пешечного, сильно поколеблено. Все так-наз. „новые дебюты“ (начало Алехина 1. e2—e4, Kf6, начало Рети 1. Kf3 с последующим развитием слонов на b2 и g2, индийская защита и защита Грюнфельда в дебюте ферзевых пешек) преследуют как раз противоположную систему развития: противнику предоставляется свобода построения пешечного центра, который в дальнейшем становится объектом для атаки. Идея эта, однако, далеко не новая, если вспомнить, например, хотя-бы старинную французскую партию.

Современное состояние теории дебютов не дает никакого ответа на вопрос, какой системе развития следует отдать предпочтение и нужно думать, не даст его никогда, так как обе системы одинаково правильны и все зависит от дальнейшей игры.

Возьмем, например, защиту Грюнфельда в дебюте ферзевых пешек,

1.	d2—d4	Kg8—f6
2.	c2—c4	g7—g6
3.	Kb1—c3	d7—d5

Осюда и начинается так наз. „защита Грюнфельда“.

4.	c4×d5	...
----	-------	-----

Рубинштейн и сам Грюнфельд предпочитают здесь 4. e2—e3 (неудно здесь, вероятно, и 4. Cg5), Cg7; 5. Kg1—f3, c7—c6; 6. Фб3 и затем Cd2 и Lc1.

4.	...	Kf6×d5
5.	e2—e4	Kd5×c3
6.	b2×c3	Cf8—g7

Как теперь белым продолжать? Черные угрожают ходом c7—c5 разбить „висячий“ центр белых. Ход Левенфиша Ca3 (см. партию Левенфиша—Розенталь из всероссийского турнира 1924 г.) цели не достигает, так как черные играют Kd7 (можно и предварительно 0—0), с последующим c7—c5. Венский маэстро Вольф считает, что следующее продолжение из партии Зейц—Штейнер (Рааб, 1924) является для данного положения самым ценным теоретическим открытием прошлого года.

7.	f2—f4!
----	--------

Восклицательный знак принадлежит Вольфу, который сопровождает этот ход следующим примечанием. „Новое шахматное откровение! Белые получают мощный центр и остроумно защищая его против маневров Грюнфельда“.

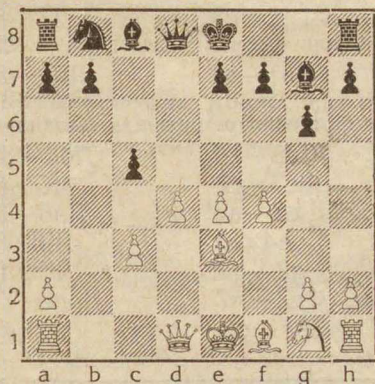
7.	...	c7—c5
8.	Cc1—e3	

(См. диаграмму).

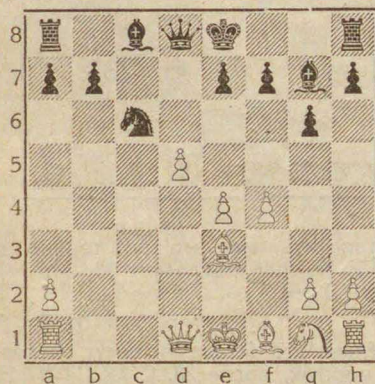
В этом положении Штейнер продолжал: 8. ... Фd8—a5, 9. Ke1—f2! и после 9. ... 0—0 (Нельза, конечно, 9. ... Ф : c3 из-за Lc1); 10. Фd1—b3, c5 : d4; 11. c3 : b4, Kb8—d7; 12. Cf1—e2, Kd7—c5; 13. Фb3—b1, Kc5—e6; 14. Kg1—f3, f7—f5?; 15. e4—e5 Зейц получил значительно лучшую партию.

Вместо 8. ... Фd8—a5 Грюнфельд предлагает: 8. ... c5 : d4, 9. c3 : d4, Kb8—c6 и считает, что белые должны продолжать 10. Kg1—f3, после чего черные ходом 10. ... Cg4 совершенно опровергают всю систему развития белых. (Wiener Schachzeitung, № 7), но, как указывает не-

После 8-го хода белых.



угомонный Вольф в № 8 этого-же журнала, вместо 10. Kg1—f3 белые просто продвигают атакованную, «висячую» пешку 10. d4—d5! и сохраняют, по его мнению, свое преимущество. (См. диаграмму).



Прав ли здесь Вольф, или нет, сказать, конечно, трудно; верно лишь то, что черные не могут бить ладью a1, так как после Ф : a1 они теряют вторую фигуру за ладью. Практика должна показать, какие возможности таит в себе данная позиция как для одной, так и для другой стороны, но для суждения о шаткости существующих мнений „о центре“, „о висячих пешках“ здесь материала достаточно.

Самым сильным противоядием против индийской защиты считалась еще недавно для белых система четырех пешек.

Итак, центр уже не из двух, а из 4-х пешек, например:

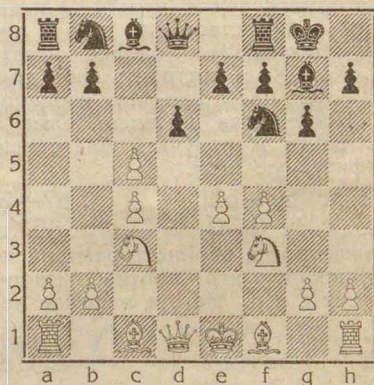
- | | | |
|----|--------|--------|
| 1. | d2—d4 | Kg8—f6 |
| 2. | c2—c4 | g7—g6 |
| 3. | Kb1—c3 | Cf8—g7 |
| 4. | e2—e4 | d7—d5 |
| 5. | f2—f4 | 0—0 |
| 6. | Kg1—f3 | ... |

В одной партии Целиков—Верлинский белые продолжили 6. e4—e5 и были быстро разгромлены после 6. ... Kf6—d7; 7. Kg1—f3, c7—c5.

В ответ на 6. Kg1—f3 Эд. Ласкер в партии против Алехина применил действительно интересную новинку.

- | | | |
|----|-----|--------|
| 6. | ... | e7—e5! |
|----|-----|--------|

К этому ходу Алехин делает следующее предложение: „Белые не могут принять предложенную жертву пешек, напр. 7. f : e (непонятно, однако, почему не 7. d : e, d : c; 8. Ф : d8, Л : d8; 9. Kf3 : e5. Черные могут только вынуть сдвоенные пешки на c3, напр. 9. ... Kf6—d7; 10. К : d7, С : c3+, но достаточная ли это компенсация за проигранную при 2-х слонах у белых? А. Р.) d : e; 8. Kf3 : e5, c5!; 9. d5, Kf6 : e4 и т. д.“. Однако, как указывает Эйве, вместо 6 ... e7—e5 черные могут продолжать еще сильнее: 6. ... c7—c5! Этот ход Алехин считал плохим из-за 7. d : c5, d : c; 8. Ф : d8, Л : d8; 9. Kd5, Эйве же совершенно резонно рекомендует на 7. ... d : c (см. диаграмму) не 7. ... dc.



а 7. Фd8—a5! и, угрожая на 8. c5 : d6, Kf6 : e4, черные бьют пешку c5 ферзем, сохраняя крепкий, эластичный центр при хорошем развитии фигур.
А. Рабинович.

ЗА ГРАНИЦЕЙ

Бреславль. Конгресс Германского Шахматного Союза состоится 19 июля и продолжится до 5 августа. Бреславль — родина Адольфа Андерсена и З. Тарраша и город, в котором зародились первые успехи д-ра Ласкера. В конгрессе будут участвовать до 200 шахматистов. В мастертурнире играют — Эрнст Грюнфельд (Вена), проф. Бекер (Вена), Боголюбов, Нимцович, Рети и Рубинштейн, чемпион Берлина Ф. Земиш, гамбургский мастер Вагнер, далее Готшалль (Брес-

лавль), Блюмих (Лейпциг), Мориц (Штеттин) и гроссмейстер д-р Тарраш (Мюнхен). В Hauptturnier'e А примут участие 12 сильнейших любителей, из них известнейшие — Хоулинггер (Бена), Мюллер (Штеттин), Шенман (Гамбург), Брах (Брюнн) и др. В турнире Б (групповом) играют 40 участников. В женском турнире обращает на себя внимание участие сильнейшей шахматистки континента Паулы Хальмар.

ПАРТИЯ № 106. ✕

Ферзевый гамбит.

Баден-Баден, 1925.

Маршалль. И. Рабинович.

- | | | |
|----|--------|-------|
| 1. | d2—d4 | d7—d5 |
| 2. | c2—c4 | c7—c6 |
| 3. | Kb1—c3 | ... |

Маршалль не боится контр-гамбита Винавера 3. ... e5. Этот ход, правда, не совсем корректен, но все же дает лучшие шансы, чем контр-гамбит Альбина 2. ... e5. Осторожные игроки предпочитают поэтому здесь 3. Kf3 или 3. e3.

- | | | |
|----|-------|--------|
| 3. | ... | Kg8—f6 |
| 4. | e2—e3 | e7—e6 |

Вместо этого хода, запирающего ферзевого слона, черные могли бы без риска сыграть Cf5, т. к. выпад 5. Fb3 не опасен и парируется ответом Fb6.

- | | | |
|----|--------|--------|
| 5. | Fd1—c2 | Cf8—d6 |
| 6. | f2—f4 | ... |

Остро сыграно, но дает черным хорошую возможность уравнивать игру.

- | | | |
|----|--------|--------|
| 6. | ... | 0—0 |
| 7. | Kg1—f3 | c6—c5! |
| 8. | Cf1—d3 | Kb8—c6 |
| 9. | a2—a3 | a7—a6? |

Черные намереваются играть „расширенное fianchetto“ (посредством d×c и b5 с последующим Cb7). Им следовало, однако, играть 9. ... c×d; 10. c×d, d×c и построить свою контр-игру (по Стейниц) на атаке на изолированную пешку d. После хода в тексте белым удается укрепить центр и получить благодаря этому лучшую фигурную игру.

- | | | |
|-----|--------|-------|
| 10. | b2—b3! | b7—b6 |
| 11. | 0—0 | d5×c4 |

В надежде после двойного размена, получить многообещающую игру против „висящих в воздухе“ пешек c и d. Но эта надежда не оправдывается.

- | | | |
|-----|---------|-------|
| 12. | b3×c4 | c5×d4 |
| 13. | Kc3—e4! | ... |

Неприятная неожиданность, опровергающая план черных; если сейчас d×e, то 14. K×f6, F×f6; 15. C×h7+, Kph8; 16. C×e3 с сильной атакой.

- | | | |
|-----|-----|--------|
| 13. | ... | Cd6—c5 |
|-----|-----|--------|

В данном положении — еще лучше. Если теперь 14. K×f6, то F×f6; 15. C×h7+, Kph8; 16. Cb2, Fh6; 17. Ce4, d×e3 с хорошими контр-шансами. Но Маршалль осторожен.

- | | | |
|-----|----------|--------|
| 14. | Kpg1—h1! | h7—h6 |
| 15. | Ke4×f6 | Fd8×f6 |
| 16. | Cc1—b2 | Cc8—b7 |
| 17. | Cd3—e4! | ... |

После этого пешки d4 защитить нельзя; больше того — черные рискуют проиграть фигуру.

- | | | |
|-----|-----|-------|
| 17. | ... | d4—d3 |
|-----|-----|-------|

Это лучше, чем немедленное 17. ... Fe7, что дало бы белым после e×d и f5 сильную атаку.

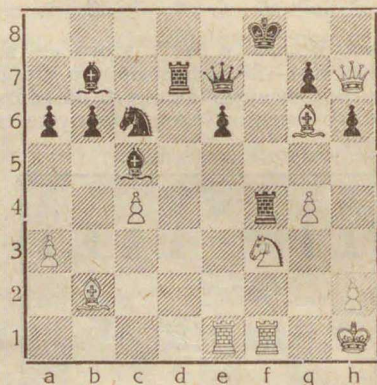
- | | | |
|-----|--------|--------|
| 18. | Ce4×d3 | Ff6—e7 |
| 19. | Fc2—c3 | f7—f6 |

Заслуживало внимания здесь 19. ... f5.

- | | | |
|-----|--------|---------|
| 20. | La1—e1 | Lf8—d8? |
|-----|--------|---------|

Нужно было пойти другой ладьей. Теперь следует короткая и решительная атака.

- | | | |
|-----|---------|---------|
| 21. | Cd3—b1 | Ld8—d7 |
| 22. | Fc3—c2 | f6—f5 |
| 23. | e3—e4! | La8—f8 |
| 24. | e4×f5 | Lf8×f5 |
| 25. | g2—g4! | Lf5×f4 |
| 26. | Fc2—h7+ | Kpg8—f8 |
| 27. | Cb1—g6 | ... |



Предотвратить мат можно только отдачей ферзя, т. к. на Fd6 последует 28. Fh8+ и Fd8×, а на Fd8—L×e6.

- | | | |
|-----|-----|--------|
| 27. | ... | Fe7—f7 |
|-----|-----|--------|

В надежде, что белые возьмут ферзя сразу. Тогда у черных, после 28. C×f7, Ld×f7; 29. L×e6, были бы еще хорошие шансы. Но сперва следует

- | | | |
|-----|----------|-----|
| 28. | Fh7—h8+! | ... |
|-----|----------|-----|

чтобы, в случае, если король уйдет на e7 и загородит ладью, — играть C×f7.

- | | | |
|-----|-----|--------|
| 28. | ... | Ff7—g8 |
|-----|-----|--------|

- | | | |
|-----|----------|-----------------|
| 29. | Le1×e6!! | Черные сдаются. |
|-----|----------|-----------------|

т. к. от двойной угрозы мата (на e8 и посредством C×g7) нет спасения.

(Примеч. А. Такача из „Wiener Schachzeitung“).

ПАРТИЯ № 107.

Индийская защита.

Турнир в Баден-Бадене, 1925.

Земиш. Кольсте.

- | | | |
|----|--------|--------|
| 1. | d2—d4 | Kg8—f6 |
| 2. | c2—c4 | d7—d6 |
| 3. | Kb1—c3 | Kb8—d7 |

Индийская защита в большинстве случаев бывает „индийской гробницей“ для черных.

- | | | |
|----|--------|-------|
| 4. | Kg1—f3 | e7—e5 |
| 5. | e2—e4 | e5×d4 |

Отказ от обладания центром здесь, как и в большинстве случаев, — решающая ошибка.

- | | | |
|----|--------|-------|
| 6. | Kf3×d4 | g7—g6 |
|----|--------|-------|

7. Cc1—e3 Cf8—g7

8. f2—f3 . . .

Обеспечивает пешку e4 и отнимает поле g4 у черных фигур.

8. . . . 0—0

9. Фd1—d2 . . .

Белым нужно только спокойно развиваться, чтобы сохранить и усилить имеющееся преимущество.

9. . . . Kd7—c5

10. Cf1—e2 Kc5—e6

11. Kd4—c2 . . .

Избегая облегчающего игру черных размена.

11. . . . Cc8—d7

12. 0—0 Kf6—h5

Плохо. Открывает новые возможности белым для атаки, но и без этого у белых уже значительно свободнее игра, и требуется большое упорство, чтобы в таком положении избежать ошибки.

13. f3—f4 Cg7×c3?

Непростительное недомыслие — черные без видимых причин лишают себя хорошего защитника королевского фланга.

14. Фd2×c3 Фd8—h4

15. Ce2×h5 Фh4×h5

16. Фc3—f6! . . .

Убийственный ход! Угрожает f4—f5 и Ce3—d4. Черные погибли безвозвратно.

16. . . . Ла8—e8

17. f4—f5 Ке6—g7

18. Ce3—d4 Ле8—e5

19. Cd4×e5 d6×e5

20. Ла1—e1 . . .

Препятствую ходу Фh5—e2.

20. . . . Лf8—e8

21. Лf1—f3 Фh5—g4

С угрозой поймать в свою очередь ферзя белых ходом Kg7—h5.

22. Kc2—e3 Фg4×e4

23. f5×g6 Фе4×g6

24. Ke3—d5 . . .

Принуждая противника к новым искупительным жертвам.

24. . . . Cd7—c6

25. Лf3—g3! Сдались.

(Примечания Ф. И. Дуз-Хотимирского).

ПАРТИЯ № 108.

Сицилианская.

Шпильман.

Колле.

1. e2—e4, c7—c5; 2. b2—b4, c5×b4; 3. a2—a3, b4×a3? (Нельзя рекомендовать подобный выигрыш пешки, развивающий игру противника. Правильно было-бы Kb8—c6); 4. d2—d4, e7—e5? (Вторая важная и, пожалуй, непоправимая ошибка. Центральные пешки следовало оставить на седьмой линии для защиты, развивать же силы — через fianкетирование слонов, напр.: b7—b6; 5. K×c3, g6; 6. Cb2, Cg7; 7. Kf3, Cb7; 8. Cd3, Kh6 и затем 0—0); 5. Cc1×a3!, Cf8×a3; 6. Kb1×a3, Kg8—f6? (Черные испытывают недостаток в хороших ходах. Против угрозы Kb5 нет защит. Следовало примириться со следующим продолжением: 6. . . . Фа5+; 7. Фd2, Ф×d2+; 8. Kpd2, Kpd8); 7. Ka3—b5!, 0—0; 8. d4×e5, Kf6×e4; 9. Фd1—d5, Ke4—f6 (Черные ищут спасения в атаке. Все так лучше было-бы сохранить фигуру) 10. e5×f6, Лf8—e8+; 11. Cf1—e2, Фd8×f6; 12. Ла1—d1, Kb8—a6; 13. Kc4—d6, Ле8—e6; 14. Фd5—d4, Фf6—g6; 15. Лd1—d3, Ка6—b4 (Колле хочет умиловиться противника жертвоприношением своей кавалерии); 16. Фd4×b4, Фg6×g2; 17. Фb4—a5!, Ле6×e2; 18. Kpe1×e2, b7—b6; 19. Фа5—d5, Cc8—b7?; 20. Фd5×b7, Ла8—e8+!?

Черные пожертвовали 2-х коней, слона, качество и, наконец, ладью и слались.

(Примечания Ф. И. Дуз-Хотимирского).

РАБОТА НА МЕСТАХ

Москва. — Кончилась 1-ая партия матча по переписке (из двух партий) между Красно-Пресненским районом и рабочей шахорганизацией гор. Эльберфельда (в Германии), Партия выиграна Кр.Пресненским районом, игравшим белыми. Вторая партия (индийская защита) продолжается.

— По соглашению с центральной шахсекцией ВСФК „Радио-Газета“ будет регулярно передавать шахновости по СССР. Подбор материала для радио информации поручен т.т. Н. Д. Григорьеву и В. Е. Еремееву.

— Получен ответ о согласии участвовать в международном гроссмейстер-турнире, в Москве, от д-ра Эм. Ласкера, Рети, Тартаковера, Грюнфельда, Шпильмана, Зэмши и Рубинштейна.

— Заявили о своем желании участвовать в турнире маэстро Дурас и Ионер.

— Комиссия по проведению международного турнира пополнена т.т. В. И. Ненароковым и Г. Л. Раскиным.

— Шахкомиссией МГСПС принято положение о шахматных состязаниях по линии профессиональных союзов. Положение заключается в себе 4 раздела: 1) внутрисоюзные межкружковые турниры, 2) межсоюзные турниры команд, 3) внутрисоюзные индивидуальные турниры и 4) межсоюзные индивидуальные турниры (положение будет опубликовано в очередном номере „64“). Начало состязаний намечено на сентябрь.

— Шахкомиссией МГСПС разрабатывается положение о ежегодных губернских чемпионат-турнирах, с участием всех уездных шах. организаций Московской губернии.

— После долгих мытарств организационно оформилась шахм.-шаш. работа в Орехово-Зуеве. При УСФК, при деятельном участии Упрофбюро, организована шахматно-шашечная комиссия, уже приступившая к планомерной работе по проведению кружковых состязаний.

— В порядке планового обследования уездных шахм.-шашечных организаций, член исполбюро

моск. шахкомиссии т. Травкин ознакомился на месте с состоянием шахм.-шашк. работы в Коломне. Как характерное (и нездоровое) явление отмечается „вытеснение“ шашек из клубного обихода по мере роста организованной шахраб. работы, интерес к которой среди рабочих увеличивается с каждым днем.

Шахкомиссией МГСПС решено усилить живую связь с уездами. На очереди—обследование работы в Богородском, Дмитровском и Орехово-Зуевском уездах.

— Шахкомиссия МГСПС подготавливает проведение массового шахм.-шашечного праздника на Ленинских (Воробьевых) горах. Будут устроены „живые игры“, проведен конкурс решения задач, турниры команд и пр.

— Открыт шахматный отдел в иллюстр. журнале „Челнок“ (приложение к газете „Голос Текстилей“). Отдел ведет московский шахматист тов. А. Б. Поляк.

Военная Академия РККА. 25 мая закончились турниры трех групп (сильной, средней и слабой). Победителем и чемпионом академии вышел Голубев К., успешно прошедший весь турнир. С наступлением летнего лагерного периода клубная жизнь в академии, а с нею и шахматная несколько замерла. Однако, по выходе в лагерь шахматы вновь будут привлекать к себе широкую аудиторию и, несомненно, летом шахматная жизнь в академии будет расти, 16 мая в сражении со сборной командой РСФСР СССР на 12 досках академия впервые понесла поражение, проиграв матч со счетом 7 с половиной на 4 с половиной в пользу команды РСФСР СССР. На другой день (17 мая) команда академии выиграла матч у Военно-Политической школы, проиграв из 26 партий лишь две.

В субботу 16 мая состоялся матч между шахматными кружками Военной Академии РККА и 2-го Дома РСФСР СССР на 12 досках. Матч окончился победой кружка 2-го Дома РСФСР СССР со счетом 7 1/2 : 4 1/2.

В. Воронков.

Коломна, Моск. губ. Здесь наиболее жизненным является кружок при Рабочем клубе им. Воровского (Коломзавод Гомзы), насчитывающий не менее 50 активных членов.

В нем весной этого года закончился турнир-гайдиак при 25 участниках, длившийся около 3-х месяцев. Победителями оказались: I-й Живилин, Ал-др (14 лет) + 22 1/2 из 24; II-й Живилин Г. + 22; III-й Сенчищев, Н. + 20 1/2; (все трое I-ой местной категории); IV-й Кондаков, П. + 18; V-й Живилин, Ан. + 17 1/2 (16 лет).

В прошлом году здесь прошло два сеанса с участием: 1. Александров, П. Г. (Коломна) против 31 чел. Результат: + 28, — 1, = 2 и 2. Павлов-Пьянов, Н. М. (Москва) против 26 чел. Результат: + 21, — 2, = 3.

16 мая с/г. судя, по приглашению Шахсекции УСФК, приезжал А. С. Селезнев давший сеанс против 27 человек, длившийся 2 ч. 40 м. Результат: + 24, — 2, = 1.

На следующий день им была прочитана интересная лекция на тему „Старая и новая техника шах. игры“.

Кроме того, 1 мая с/г. удалось инсценировать живые шахматы на стадионе Упрофбюро, которые привлекли массу зрителей.

Жизнь городского шахкружка протекает весьма вяло и, главным образом, из-за отсутствия располагающего к игре помещения.

Г. Живилин.

Орехово-Зуево. Закончился городской чемпионат. Первое место занял Зайцев, молодой рабочий-текстильщик (8 1/2 из 9), второе место—Г. П. Вознесенский (чемп. в 1923 и 24 г.г.), участник прошлогоднего турнира рабочих кружков. 20 июня начинается между ними матч. Работа в городе сосредоточена в шахматном кружке при клубе профсоюзов, 17 мая состоялся матч между приехавшими из Москвы в Орехово госбанковцами. Результат 2 1/2 : 10 1/2—в пользу госбанковцев.

В Дулеве (госзавод им. „Правды“) происходили сеансы маэстро Дуз-Хотимирского.

В. Богатырев.

Краснодар. Турнир-чемпионат города 1925 г., начавшийся 15 марта, окончен в конце мая.

Первый приз и звание чемпиона города на 1925 год завоевал И. Н. Шапошников, набравший 13 очков из 15; второй приз получил Томич — 12 1/2 очков, третий Тихомиров, Б. — 11 1/2 очков и четвертый Кудрявцев—11 очков.

Приз за лучшую партию турнира получил Корольков, а приз за лучший результат против призеров Овчина-Овчаренко.

Необходимо отметить ровную игру И. Н. Шапошникова, прошедшего турнир без единого проигрыша.

Призеры прошлогоднего чемпионата Г. А. Бурмистров и Г. Н. Семигановский, неудачно начавшие турнир, не попали в число призеров.

В происходившем вслед за чемпионатом розыгрыше межкружкового первенства города приняли участие восемь кружков. Первое место завоевала 1-ая совшкола—16 1/2 очков из 21, второе кружок при клубе Профинтерн 15 очков, третье и четвертое место по 14 1/2 очков заняли кружки при Кубанском Индустриальном техникуме и при клубе совработников. Розыгрыш прошел с большим оживлением и привлёк много зрителей.

В настоящее время клубная шахматная работа проходит в летних помещениях клубов в городском саду и сосредоточена преимущественно при клубе совработников на балконе клуба.

Серия легких игр и турниров с выходящими вносят много оживления в шахматную жизнь.

А. Кудрявцев.

Уфа. В Уфе существует около 15 шахматных кружков, из них наиболее активный — шахкружок при Башнаркомземе. В последнем в первых числах апреля закончился турнир на первенство кружка. В турнире участвовало 28 игроков, разбитых на 3 группы. К сожалению, в состязании не принимал участия сильнейший игрок Башкирии В. Н. Крыжановский. Первенство кружка завоевал Янсон, получивший 7 1/2 очков (из 9). Во второй и третьей группах на первых местах оказались Мухин и Астанин. Победителям турнира было выдано 8 призов в виде шахматных книг.

В. Андреев.

Луга, Ленинградской губ. 15 декабря 1924 г. была создана шахматно-шашечная секция при У. С. Ф. К., в бюро которой вошло 7 представителей кружков. Председателем бюро был избран т. И. Э. Фрейман. Бюро является руководителем всей шахматно-шашечной жизни города и уезда. Регистрация кружков выявила 5 шахматных кружков в городе (при горклубе имени Ильича, при жел.-дор. клубе „Спартак“, при 1 сов. школе и 2 военных: при 56 арт. полку и при 14 тяз. див.) и 3 кружка в уезде.

Был организован показательный шахматно-шашечный кружок при центральном горклубе им. Ильича, в распоряжении которого имеется шахматная библиотека.

В течение зимы во всех кружках велась теоретическое занятия, правда, несомненно успешные, так как не имелось квалифицированных шахматистов.

В феврале был проведен шашечный чемпионат с 14 участниками, давший чемпионом на 25 год — П. С. Боброва, не проигравшего ни одной партии.

Шахматный чемпионат, при 14 участниках (из них 6 военных), начавшийся в конце зимы, не мог закончиться при полном составе, так как участвующие военные уехали в лагерь. Оставшиеся 8 человек заканчивают турнир, причем первое место и звание чемпиона обеспечено т. Френкелю, проигравшему только 1 партию.

В марте был сыгран междугородный матч на 7 досках Луга-Троцк (Ленинградской губ.) с ничейным результатом.

В распоряжении Бюро Секции на 1924—1925 бюджетный год из средств У. С. Ф. К. было отпущено 160 рублей, но затем эта сумма была сокращена до 96 рублей.

Материальную поддержку секции оказывает культотдел при уезд. совете професс. союзов, выдающим на некоторые нужды секции небольшие суммы.

С наступлением летнего периода шахматно-шашечная жизнь замирает. Бюро секции готовится к осеннему периоду, с наступлением которого должна повестись планомерная работа по распространению шахмат и шашек в деревне, при избах-читальнях, красных уголках, школах и т. п.

Н. Гурвич.

Новозыбков. Шахматная жизнь города не отличается большим оживлением. Теснота помещения для занятий шахматного кружка при Центральном Рабочем Клубе, недостаток средств и служебная занятость руководителей кружка мешают шахматному делу развиваться полным темпом. Несмотря на это, небольшой кружок в 20 человек употребляет все усилия, чтобы не дать заглохнуть шахматной работе. Кружок ведет игру по перелиске с Бежицким кружком при партпрофклубе, с объединением союза пищевкус в Ленинграде, с Московским кружком при доме просвещения Р.Симоновского района, с Гомельским и Добружским кружками при рабклубах. Одна из матчевых партий с Москвой закончилась победой Ново-зыбкова.

А. Велицкий.

Белебей (Башреспублики). 1 апреля открылся еще один шахматно-шашечный кружок при клубе работников просвещения под руководством В. Я. Голова, которым при открытии кружка была прочитана лекция о воспитательном значении шахматной игры, после чего И. К. Крушинским был дан сеанс одновременной игры, окончившийся через 25 минут с результатом $+6$ (из 6), там-же был сыгран турнир с участием сильнейших игроков города. Результат И. К. Крушинский $+20 - 1 = 1$, 2.—У. Джуманеев $+18 - 3 = 1$, 3. С. К. Крушинский $+15 - 5 = 2$ и т. д.

При кантсовете физкультуры организована шахматно-шашечная секция в составе ответственного секретаря И. К. Крушинского, членов: Г. И. Филаретова, В. Я. Голова, М. К. Осина и Н. С. Кудряшева, которой организован обще-городской турнир игроков 1 и 2 категории. Турнир начался 17 мая в кружке при парт. проф. клубе.

И. Крушинский.

Екатеринослав. На 1 апреля на учете ГШС находилось 27 шахкружков при рабочих, красно-армейских клубах и при учебных заведениях с количеством членов 918 чел. К сожалению, по техническим причинам, „центр. шахм. показат. секцию“ после двухмесячного существования пришлось временно закрыть и в связи с этим не удалось закончить турниры, проводимые в помещении Ц. Ш. С. Центр тяжести всей работы был перенесен на расширение сети шахматных и шашечных кружков по клубам и предприятиям, где их еще не было и на оживление межклубной шахматно-шашечной жизни. Было проведено с 1 января по 1 апреля более 30-ти сеансов, матчей между клубами и внутрикружковых турниров.

В ближайшие дни будет открыта вновь Центр. Шахм. Показат. Секция, помещение для которой будет предоставлено шахкомиссией ГСПС, существующей только две недели, но в контакте с шахсекцией ГСФК, уже начавшей проводить работу по рабочим клубам.

Сейчас происходит перерегистрация всех шахкружков и их членов с целью точного учета их. Причиной тормозящей работу ГШС является полнейшее отсутствие материальных средств и несомненно недостаточное количество инструкторского состава, благодаря чему с трудом удается проводить методологическую работу по шахкружкам. ГШС совместно с шахкомиссией ГСПС принимает все меры для ликвидации этих затруднений и нужно надеяться, что в ближайшем будущем шахматно-шашечная жизнь еще более разовьется и охватит постепенно все более и более широкие рабочие и красно армейские массы.

Двоскин.

Томск. Турнир-чемпионат города закончился с результатом: I и II место поделили Краснов и Морозков. В матче получил звание чемпиона Краснов. 3-м был Коган. Gladko прошел и общегородской турнир 2-ой категории. 1-м кончил Староверов, вторым и третьим были Софронов и Тютчев.

Я. Г.

Полторацк. Наблюдается повышенный интерес к шахматам и шашкам не только среди европейцев, но и коренных жителей Туркменистана. На 1/VI, горсекция насчитывает 3 кружка с 250 шахматистами.
С. Щербаков.

Благовещенск. Состоялся сеанс из 18 партий сильнейшего игрока города. тов. Дулебова. В газете „Амурская Правда“ стал выходить шахматный отдел.
Коваленко.

Кисловодск. На летний сезон работа прекращена во всех кружках. 30 мая шахм.-шашечн. секцией открыт Шахматный Центральный Клуб, располагающий обширным помещением. Начинают появляться приезжие шахматисты. С 28/V по 4/VI проведен четвертый матч-турнир; результат: I—Бродский, II—Колобов. Матч с Пятигорском закончился в пользу последнего.

Бродский.

Из сборника партий III Всесоюзного С'езда.

ПАРТИЯ № 109.

Испанская.

Играна в чемпионате СССР, 1924 г.

С. Н. Фрейман. **А. А. Смородский.**

1.	e2—e4	e7—e5
2.	Kg1—f3	Kb8—c6
3.	Cf1—b5	a7—a6
4.	Cb5—a4	Kg8—f6
5.	Фd1—e2	d7—d6

Здесь чаще играют 5. ... b5 и после 6. Сb3, —Се7! или Се5. В последнем случае белые могут продолжать, как рекомендует Алапин, 7. a4, Лb8; 8. a4×b5, ab; 9. Кс3, 0—0!; 10. Kd5 (Нельзя 10. Kb5 из-за d5!), 10. ... d6; 11. d3 и, если черные сыграют 11. ... Сg4, то 12. Сg5, Kd4; 13. Kd4!, Се2; 14. Cf6, gf; 15. Кс6 и т. д.

6.	c2—c3	Cf8—e7
7.	0—0	0—0
8.	d2—d4	e5×d4

Нехорошо. Лучше было 8. ... b5 и при отступлении слона—Сg4

9.	c3×d4	Cc8—g4
10.	Лf1—d1	Kf6—d7
11.	Kb1—c3	Се7—f6
12.	Cc1—e3	Фd8—e7

У черных уже сейчас положение весьма стесненное—их единственной компенсацией является выгодное положение слона на g4; но после хода в партии белые вынуждают их обменять этого слона на коня f3, после чего ферзь белых также вступает в игру. 12. ... Лfe8 было бы во всяком случае предпочтительнее.

13.	h2—h3	*Сg4—f3
14.	Фe2×f3	Kd7—b6
15.	Ca4—c2	g7—g6
16.	Фf3—g3	Cf6—h4
17.	Фg3—g4	Ch4—f6

Трудно указать для черных какой-нибудь конкретный план игры: им приходится ждать, как будут играть белые. Однако и теперь не мешало бы 17. ... Лfe8.

18.	Ла1—c1	Cf6—g7
19.	Cc2—b1	Фe7—e6
20.	Фg4—g3	Фe6—d7
21.	b2—b3!	...

Этим ходом белые заканчивают подготовку задуманного ими штурма ферзевого фланга.



С. Н. Фрейман.

21. ... Кс6—e7

Ненужное отступление. Судьба партии должна решиться на ферзевом фланге; кони нужны там на случай возможной контр-атаки, а пока можно было спокойно ждать, продолжая сразу 21. ... Лаe8 и на 22. d5! Ка7.

22.	a2—a4	Ла8—e8
23.	f2—f4	f7—f5
24.	a4—a5	Kb6—a8
25.	e4—e5	d6—d5
26.	Kc3—a4	b7—b6
27.	a5×b6	c7×b6
28.	Cb1—d3	Фd7—b7
29.	Фg3—f2	Ле8—c8
30.	Фf2—e2	Лс8×c1

Лучше было сразу 30. ... Кс7.

31.	Лd1×c1	Ка8—c7
32.	Kpg1—h2!	...

Подготавливая одновременно штурм королевского фланга посредством g4.

32. . . . Ке7—с6?
Ускоряет проигрыш, но хороших ходов уже нет.

33. Фе2—с2 Кс6—b4
34. Фс2×с7 Фb7×с7
35. Лс1×с7 Кb4×d3
36. Ка4×b6 Лf8—b8
37. Кb6×d5 Лb8×b3
38. e5—e6 Лb3—b8

39. Kd5—e7+ Kpg8—f8
40. Ke7—c6 Лb8—e8
41. d4—d5 g6—g5
42. e6—e7+ Kpf8—f7
43. d5—d6 Сдался.

Белые превосходно использовали полученное дебютное преимущество.

(Примечания А. И. Рабиновича).

Письмо в Редакцию.

В номере 10 журнала „64“ была помещена партия Грюнфельд-Торре, закончившаяся на 12 ходе победою черных после 11. . . . Kd7×e5. 12. d4×e5?? Cd6—c5+ с полным разгромом. Ф. И. Дуз-Хотимирский, комментировавший партию, считает ход черных 11. . . . K×e5 слабым и указывает, что после 12 c4—c5 белые выигрывают фигуру. К сожалению комментатор не указывает способа этого выигрыша. По моему же мнению фигура не выигрывается; черные в худшем случае получают ладью и 2 пешки за 2 легких фигуры при лучшем атакующем положении. На 12 c4—c5 им следует ответить: 12. . . . Ke5—g4!

Вариантов может быть несколько. Самый выгодный для белых следующий:

А.

13. f3×g4 Cd6—c7
14. Cg2×e4 d5×e4
15. g4×f5 e6×f5

Какая сторона стоит лучше, сказать трудно, но предпочтение можно отдать скорее черным. Партия несомненно должна принять острый характер, т. к. у черных открываются перспективы атаки с ходами g7—g5 и f5—f4. Ход 16. d4—d5 белым ничего не даст, что видно из следующего:

16. d4—d5 Cc7—e5
17. Cb2×e5 Фf6×e5
18. d5—d6 Фе5—d4+!
19. Kpg1—g2! f5—f4

с угрозой Ch3+ и Ф×a1.

Б.

13. f3×e4? Cd6×g3!
14. h2×g3 Фf6—h6
15. Лf1—f3 . . .

При отступлении ладьи по первой линии последует 15. . . . Фh2+ и 16. . . . Ke3+ с выигрышем ферзя.

15. . . . d5×e4
16. Лf3—c3 . . .

Печально, но как иначе?

16. . . . Фh6—h2+
17. Kpg1—f1 e4—e3!

И белым нет спасения. Самый сильный ответ на 13. . . . C×g3—это h2—h3, с открытым соглашением на потерю минимум двух пешек.

Тогда 14. h2—h3, Kg4—e3; 15. Фс2—c1, Ke3×f1 и т. д. У черных качество, пешка, атакующее положение и в выигрыше их сомневаться нельзя.

В.

Это единственный вариант, при котором действительно белые получают, правда, не фигуру, но 2 легких фигуры за ладью и 2 пешки, при худшем, однако, положении:

13. c5×d6 Kg4—e3!
14. Фс2—c1! . . .

Несомненно лучшее продолжение. При 14. Фс2—d3 последует . . . Kez×f1; 15. f3×e4, f5×e4; 16. Фd3—d1, Фf6×f2+; 17. Kpg1—h1. Черные могут продолжать просто 17. . . . Фf2×g2+; 18. Kph1×g2, Kf1—g3+, что достаточно для выигрыша, если более решительно: 17. . . . Kf1×g3+; 18. h2×g3, Лf8—f6; 19. Cb2—c1, e4—e3! и белых не спасает даже жертва слона за пешку e3.

14. . . . Ke3×f1
15. f3×e4 Kf1×g3!
16. h2×g3 . . .

Грозило, в случае e4—e5, K×e2+.

16. . . . f5×e4
17. Фc1—e1 Лf8—d8
18. Фе1—b4(??) Фf6—g5

Повидимому, белые должны потерять еще и третью пешку. Из приведенных вариантов выясняется, что Торре ходом 11. . . . K×e5 сделал не ошибку, а нашел сложное и интересное продолжение, дававшее ему, во всяком случае, равную, если не лучшую партию.

Сергей Руч.

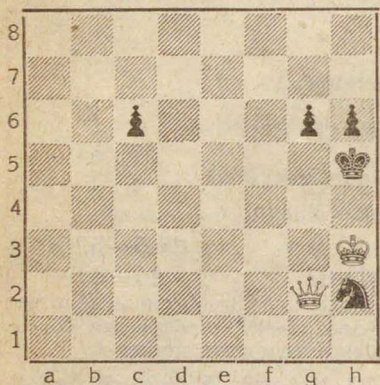
Шире дорогу шахматам в рабочую среду!

ЗАДАЧИ

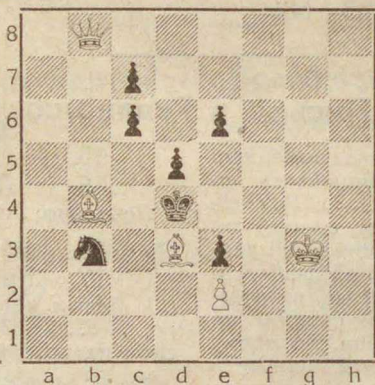
Под редакцией С. Левмана.

Все задачи, помещенные в этом отделе, печатаются впервые.

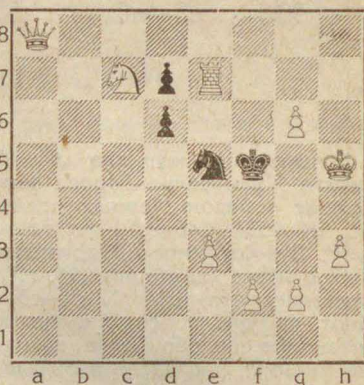
№ 143 В. Калина (Киев). № 144. Каценеленбоген (Ленинград). № 145. П. Неунывако (Ташкент).
W. Kalina. J. Katzenelenbogen. P. Njeuniwako.



Мат в 2 хода.

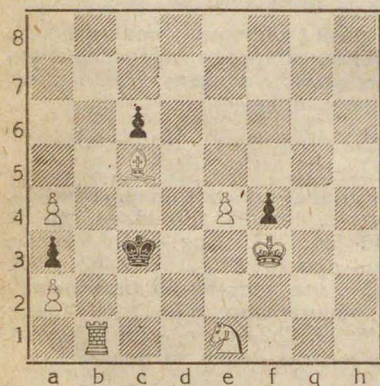


Мат в 2 хода.

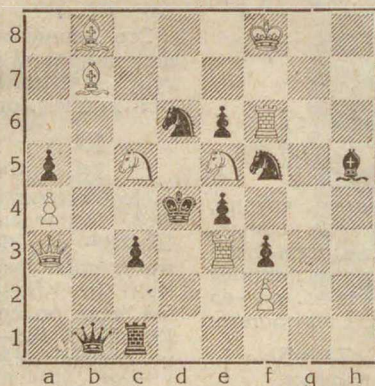


Мат в 2 хода.

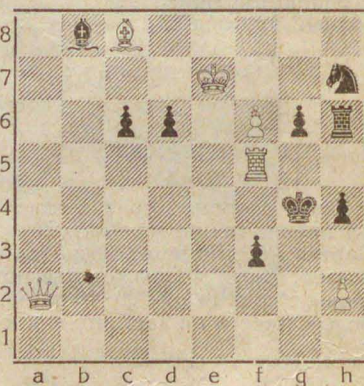
№ 146. В. Овчинников (Саратов). № 147. М. Барулин (Москва). № 148. А. Гуляев (Москва).
W. Owtschinnikoff. M. Barulin. A. Gulajeff.



Мат в 2 хода.

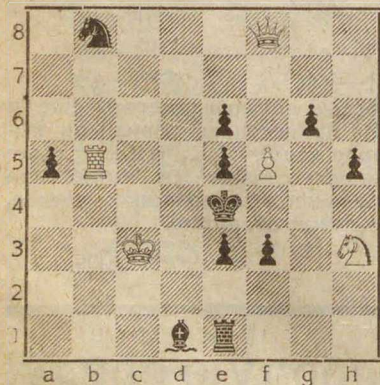


Мат в 3 хода.

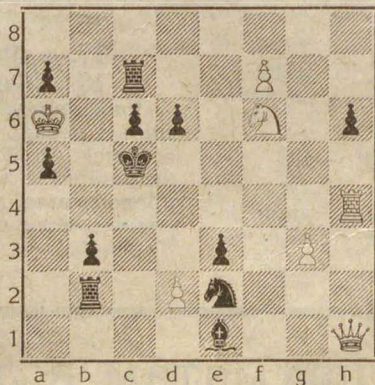


Мат в 3 хода.

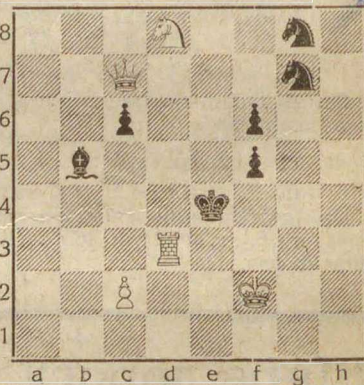
№ 149. Л. Залкинд (Москва). № 150. Л. Исаев (Москва). № 151. С. Левман (Москва).
L. Salkind. L. Jssajeff. S. Lewmann.



Мат в 3 хода.



Мат в 3 хода.

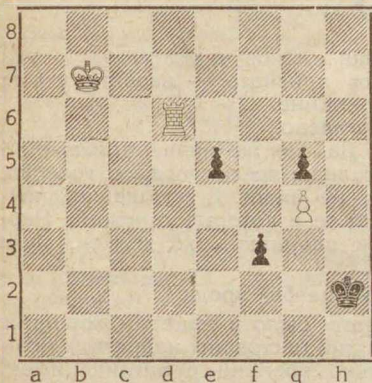


Мат в 3 хода.

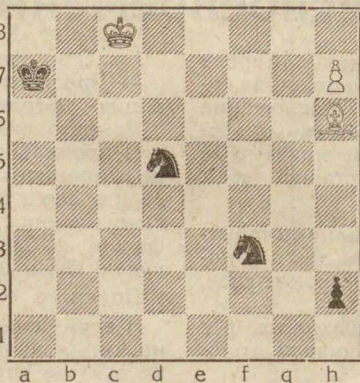
ЭТЮДЫ

Под редакцией А. Селезнева.

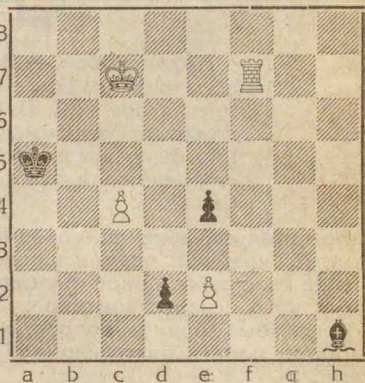
№ 85. Девиз: „Может быть „да““. № 86. Девиз: „Еще не поздно“. № 87. Девиз: „Не более трех“.
может быть „нет“.



Белые делают ничью.

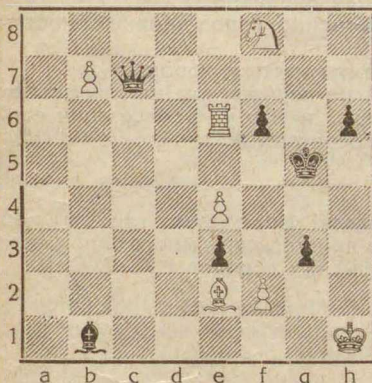


Белые выигрывают.

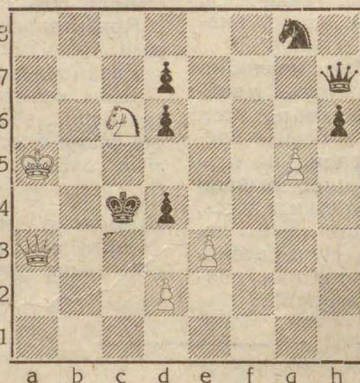


Белые делают ничью.

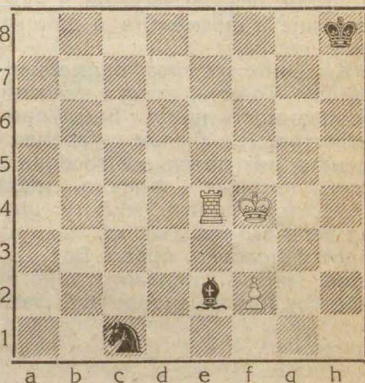
№ 88. Девиз: „Дорогу шахматам в рабочую среду“. № 89. Девиз: „На квадрате шахматной доски выковывается упорная воля к победе“. № 90. Г. Ринк. (H. Rinck). 1. пр. „Sydsvenska Dagbladet“, 1925 г.



Белые выигрывают.



Белые выигрывают



Белые выигрывают..

Решения этюдов (№№ 4—5)

Этюд № 40. (С. Левман). 1. Kh7—f6+, Cb2 : f6, 2. h6—h7+, Kpg8—h8; 3. Lh5—h1, a2—a1Ф; 4. Lh1 : a1, Cf6 : a1; Kpg3—h4, Ca1—f6+; 6. Kph4—h5, Kph8 : h7; пат.

Довольно неожиданный финал!

Этюд № 41. (В. Воинов).

1. Cg4—f5, Ce6 : f5; 2. Kd3—f4 с симметричной угрозой 3. Kf4—d5 и 3. Kf4—h5 с последующим 4. K : f6X.

Этюд № 42. (А. Троицкий). 1. b6—b7, Ke7—c6; 2. Kd2—b3+, Kpc5—b5; 3. Kb3—d4+, Kpb5 : a5; 4. Kd4 : c6, Кра5—a6; 5. b7—b8K+! и выигрывают (не 5. b8Ф или Л ввиду пата и не 5. b8С ввиду 5. ... Kpb7 и т. д. Очень эффектный этюд.

Этюд № 43. (С. Левман). 1. Kc6—b4+, Kpd3—c3; 2. Kb4—c2!, Ke3 : c2; 3. Cd8—a5, Kc2—b4+; 4. Ca5 : b4+, Kpc3 : b4; 5. Rg6—f4, e2—e1Ф или Л; 6. Kf4—d3+, Kf2 : d3; пат. Интересный этюд на тему „Пожертвование оставшихся на доске белых фигур для образования патового положения“ сравни №№ 36 и 37.

Этюд № 44. (В. и М. Платовы). 1. Кра7—b6, c4—c3; 2. Kpb6—a5, d4—d3; или а) 3. Лс7 : c3, d3—d2; 4. Лс3—e3+, Kpe8—d7; 5. Ле3—e4!, d2—d1Ф; 6. Ле4—d4, Фd1 : d; пат.

(Вар. а) 2. ... Kpe8—d8; 3. Лс7—c5, d4—d3; 4. Кра5—b4, c3—c2; 5. Kpb4—b3, ничья.

Этот классический этюд был премирован на конкурсе газеты „Bohemia“, 1907 года.

Ш А Ш К И

Под редакцией В. Н. Руссо.

„Несвоевременно“.

Архангельск. — В конце апреля образована шахматно-шашечная комиссия при Г. С. П. С. Предложение комиссии устроить шашечный турнир было президиумом найдено *не своевременным*. (Из хроники „64“. См. № 12 с. г.).

Архангельск, конечно, город вполне самобытный. По крайней мере, к шашкам здесь отношение свое собственное и, уж во всяком случае, ни от кого незаимствованное.

Когда был поднят вопрос о шахматах, все одобрительно и благосклонно закивали головами.

— Да, конечно, принять.

Но вот нашелся один такой чудак-простак, который взял да и бухнул:

— А что ребята, пожалуй, и шашки не мешало бы нам того... ввести, значит... У нас на заводе... почитай, все режутся. Да и Москва, гляди-кось, наравне с шахматами и шашками... того, значит...

Конечно, все сразу примолкли. Даже неудобно стало... То-есть, просто невоспитанность. Необразованность наша. Ведь про шахматы всем известно. А в былые-то времена... в былые времена в них почти все господа играли, как есть все... которые, конечно, настоящие. Бывало соберутся... да что уж! А тут ша-а-а-шки... пссс... да ведь это же... ха, ха, ха... просто даже... да просто неловко, право. Вот чудак. Ну и рассмешил. То-есть, никакого такого понятия. Главное—„у нас на заводе“ да „все режутся“...

Как в виде контраста, мы приводим выдержку из газ. „Правда“ (четверг, 11 июня 1925 г. № 130 (3061)), из коей можно видеть иное отношение к шашечной игре, признающее за последней большое значение в культурно-просветительной работе мест и уж отнюдь не находящей ее несвоевременной.

Окольным путем.

(Фарфоровый завод им. газ. „Правда“, Рабочий поселок Дулево, Орехово-Зуевского уезда, Московской губ.).

... Год от года улучшалась жизнь завода, светлели головы рабочих. Кружки политграмоты, ленинизма делали свое дело. Иные рабочие прямо в кружки шли, иные „окольным путем: от карт к шашкам, от шашек к газете, от газеты—в кружок политграмоты.

На шашках здесь большую ставку поставили и выиграли. Среди рабочих были больше „мастера“ по шашкам. Их организовали в кружок, провели турнир, победителям призы выдали: книги, шахматы, шашки. Много шахматистов появилось. Через шахсекцию МГСПС пригласи-

Гм... гм... шашки... какое невежество.

— Предлагается признать, — вводить у нас шашки несвоевременно.

Принято единогласно.

И правильно. Да как же иначе прикажете?! Ведь раньше, главное, все господа... о, господа, да кто же этого не знает. А тут шашки, простые шашки... вот те, в которые сапожник Перфишка да наши дворники... хе, хе, хе... Ну и чудак! Ну, и ну...

Поистине, семья не без урода!

А ведь, как будто, было и манерам хорошим научиться и понятий настоящих набраться. Ведь не зря же столько времени с англичанином, можно сказать, рядышком сидели. Одно слово. —удостоились! А то заладил: „завод да шашки“... И откуда это у него такие замашки... не наши. Просто диву даешься. Да и как это ему невдомек что для нас все это—не-свое-вре-мен-но...

Ведь, это же так очевидно.

Архангельск, конечно, город вполне самобытный.

Главное—воспитанность и хороший тон.

Даже как-то и не верится, что мы так далеко шагнули... вперед... и что у нас все таки есть же такие благовоспитанные, умные и бонтонные города...

Дорогие читатели! Не можете ли вы нам сказать, так, по-приятельски, много ли у нас еще таких самобытных городов в С. С. С. Р.!

В. Р.

ли В. Н. Руссо и Ф. И. Дуз-Хотимирского. Приезд московских мастеров внес большое оживление в работу шахм.-шашечного кружка. Были проведены сеансы одновременной игры, прошедшие с большим интересом. Заслушаны доклады о значении шахмат и шашек.

А рядом с комнатой, где в шашки играют — читальня.

Придет рабочий в шашки играть, заглянет в читальню, посмотрит картинки в журналах, заглянет в газету. А уж дежурный по читальне не зеваает: беседу заведет с посетителем, занятое что-нибудь расскажет. Смотришь, на другой день рабочий прямо в читальню идет, а потом в библиотеку запишется и книги на дом берет. А от книги до кружка политграмоты шаг короткий.

Таких рабочих, что через шашки к газете, пришли, много.

Об этом хочется сказать другим клубам и библиотекам. Быть может, и там этот опыт пройдет удачно. Быть может, и там шашки окольным путем приведут рабочего к книге и газете.

А.

ПАРТИЯ № 40.

После 16 хода белых.

Кол.

Игрена в чемпионате УССР 1925 г. в Харькове.

Б. А. Миротин.

В. К. Лисенко.

- | | | |
|----|---------|---------|
| 1. | c3—d4 | b6—a5 |
| 2. | d4—c5 | d6 : b4 |
| 3. | a3 : c5 | f6—g5 |
| 4. | b2—c3 | g5—h4 |
| 5. | a1—b2 | g7—f6 |
| 6. | b2—a3 | c7—b6 |

Лучше было предварительно сыграть 6. ... h8—g7.
(Прим. Б. Миротина).

- | | | |
|----|-------|-----|
| 7. | c1—b2 | ... |
|----|-------|-----|

При 7. c3—d4 белые проигрывают. (См. партию Ковельман—В. Лисенко, игранную в том же чемпионате).

- | | | |
|----|-----|---------|
| 7. | ... | b6 : d4 |
|----|-----|---------|

- | | | |
|----|---------|---------|
| 8. | c3 : g7 | h8 : f6 |
|----|---------|---------|

- | | | |
|----|-------|-----|
| 9. | g3—f4 | ... |
|----|-------|-----|

Не позволяя трогаться шашке e7—d6.

- | | | |
|----|-----|-------|
| 9. | ... | f6—g5 |
|----|-----|-------|

- | | | |
|-----|-------|-----|
| 10. | f4—e5 | ... |
|-----|-------|-----|

Смелый и решительный ход, дающий белым инициативу игры.

- | | | |
|-----|-----|-------|
| 10. | ... | d8—c7 |
|-----|-----|-------|

Ход на ловушки. (Б. М.)

- | | | |
|-----|-------|-----|
| 11. | b2—c3 | ... |
|-----|-------|-----|

Если 11. e3—d4?, то h4—g3!; 12. f2 : b6 (если 12. h2 : f4, то g5 : c1 и выигр.), a7 : c1 и черн. должны выиграть.

Если же 11. e5—f6, то e7—d6; 12. f6—e7, d6—e5; 13. e7—d8, e5—f4; 14. d8 : b6, a7 : c5 и черные также должны выиграть. (Б. М.)

- | | | |
|-----|-----|-------|
| 11. | ... | f8—g7 |
|-----|-----|-------|

Необоснованный и лишний ход, облегчающий положение белых; ходами 16. ... e7—f6; 17. ... g5—f4 черные получали спокойную игру. (Б. М.)

- | | | |
|-----|-------|-----|
| 12. | c3—b4 | ... |
|-----|-------|-----|

*Белые захватывают в свои руки атаку правого фланга черных.

- | | | |
|-----|-----|---------|
| 12. | ... | a5 : c3 |
|-----|-----|---------|

- | | | |
|-----|---------|-------|
| 13. | d2 : b4 | g7—f6 |
|-----|---------|-------|

Черные сознались в слабости своего расположения и отступают для своей защиты.

- | | | |
|-----|---------|---------|
| 14. | e5 : g7 | h6 : f8 |
|-----|---------|---------|

- | | | |
|-----|-------|-----|
| 15. | h2—g3 | ... |
|-----|-------|-----|

У черных осталась слабая шашка g5 и белые начинают на нее давление.

- | | | |
|-----|-----|----------|
| 15. | ... | c7 : b6! |
|-----|-----|----------|

Лучший ход. Если 15. ... f8—g7, то 16. g3—f4! g7—h6; 17. e3—d4, g5 : c5; 18. b4 : f8 и выигр. (Б. М.)

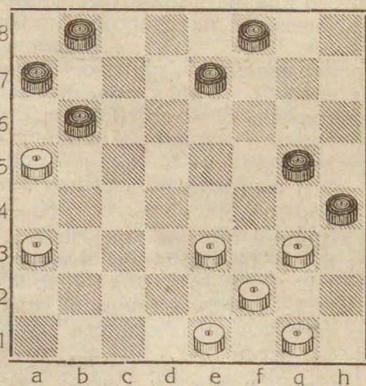
- | | | |
|-----|-------|-----|
| 16. | b4—a5 | ... |
|-----|-------|-----|

(См. диагр.).

- | | | |
|-----|-----|--------|
| 16. | ... | f8—g7? |
|-----|-----|--------|

Слабый ход, проигравший партию. Здесь бесспорно лучше было играть 16. ... g5—f4! (Б. М.)

- | | | |
|-----|---------|---------|
| 17. | a5 : c7 | b8 : d6 |
|-----|---------|---------|



- | | | |
|-----|-------|-----|
| 18. | a3—b4 | ... |
|-----|-------|-----|

Хороший ход, не допускающий игры на правом фланге черных.

- | | | |
|-----|-----|-------|
| 18. | ... | e7—f6 |
|-----|-----|-------|

- | | | |
|-----|-------|-------|
| 19. | g3—f4 | g7—h6 |
|-----|-------|-------|

- | | | |
|-----|-------|-----|
| 20. | b4—c5 | ... |
|-----|-------|-----|

Правильный размен, уединяющий левый фланг черных и дающий скорый выигрыш партии.

- | | | |
|-----|-----|---------|
| 20. | ... | d6 : b4 |
|-----|-----|---------|

- | | | |
|-----|-------|---------|
| 21. | f4—e5 | f6 : d4 |
|-----|-------|---------|

- | | | |
|-----|---------|-------|
| 22. | e3 : a3 | g5—f4 |
|-----|---------|-------|

Если 22. ... a7—b6, то 23. f2—g3!, h4 : f2; 24. e1 : g3, b6—c5; 25. g1—f2, c5—d4; 26. a3—b4, g5—h4; 27. g3—f4 и выигр. (Б. М.)

- | | | |
|-----|-------|-----|
| 23. | a3—b4 | ... |
|-----|-------|-----|

Этой шашке выпала на долю ответственная роль до конца игры.

- | | | |
|-----|-----|-------|
| 22. | ... | a7—b6 |
|-----|-----|-------|

- | | | |
|-----|-------|---------|
| 24. | b4—c5 | b6 : d4 |
|-----|-------|---------|

- | | | |
|-----|-------|-----|
| 25. | f2—g3 | ... |
|-----|-------|-----|

И через несколько ходов В. Лисенко сдался. Далее могло продолжаться : 25. ... h4—g3 (если 52. ... h6—g5, то 26. g1—f2 и выигр.); 26. e5—d6, h6—g5 : 27. d6—c7, g5—p4. 28 c7—d8! (единствен. ход.), p4—e3 : 29. d8—a5! (опять ед. ход) и выигр.

Это была единственная партия, проигранная им в этом чемпионате.

ПАРТИЯ № 41.

Кол.

Игрена в чемпионате УССР 26 мая 1925 года.

Б. А. Ковельман.

В. К. Лисенко.

Примечания С. Глебова.

- | | | |
|----|-------|-------|
| 1. | c3—b4 | b6—a5 |
|----|-------|-------|

- | | | |
|----|-------|---------|
| 2. | b4—c5 | d6 : b4 |
|----|-------|---------|

- | | | |
|----|---------|-------|
| 3. | a3 : c5 | f6—g5 |
|----|---------|-------|

- | | | |
|----|-------|-------|
| 4. | b2—c3 | g5—h4 |
|----|-------|-------|

- | | | |
|----|-------|-------|
| 5. | a1—b2 | g7—f6 |
|----|-------|-------|

- | | | |
|----|-------|-----|
| 6. | c3—d4 | ... |
|----|-------|-----|

При избранном продолжении белые должны играть весьма осторожно, иначе партия легко может быть проиграна.

- | | | |
|----|-----|-------|
| 6. | ... | c7—b6 |
|----|-----|-------|

- | | | |
|----|--------|-----|
| 7. | b2—a3? | ... |
|----|--------|-----|

Этот ход, богатый ловушками, до последнего времени считался вполне правильным, и при-

менялся в последнем чемпионате СССР даже сильнейшими игроками. В настоящее время необходимо его признать проигрывающим партию белых при всяком с их стороны продолжении.
(Редакция).

Ход, проигрывающий партию. Лучшее продолжение здесь 7. g3—f4 с тем, чтобы на 7. ... f6—g5 продолжать 8. b2—c3! (Ед. ход. См. „Ниву“, 1900 г., февраль и журнал „Шашки“, стр. 117).

Можно также 7. e3—f4. Если 7. d2—c3?, то 7. ... f6—g5 и выигрив. (См. „Нива“, там-же).

7. ... f6—g5!

Выигрывающий партию ход. На 7. ... a5—b4? следует 8. e3—f4 и 9. f4—g5 и выигр. На 7. ... b8—c7? или 7. ... f8—g7?; 8. a3—b4!; 9. e3—f4 и и выигр. На 7. ... h8—g7 лучший ответ 8. e3—f4!, после чего у черных единств. продолжение f8. ... d8—c7. Если 8. ... f6—g5, то 9. d2—c3. g5 : e3; 10. c3—b4, a5 : e5; 11. f2 : h8 и выигр.

8. d2—c3

Угрожало 8. ... a5—b4 и выигр.

8. ... b8—c7

9. c1—b2

9. g3—f4 ведет к проигрышу, согласно анализу „Нивы“ за 1900 г.

Если 9. e1—d2 или 9. c1—d2, то c7—d6 и после 10. g3—f4 сводится к тем же вариантам „Нивы“.

9. ... e7—d6!

Превосходный ход, сразу завоевывающий выигривное положение для черных.

10. c5 : e7 f8 : d6

11. g3—f4

Белые бессильны предупредить 11. ... d6—c5, связывающий их левый фланг.

11. ... d6—c5

12. f2—g3

На 12. f4—e5 следует h8—g7 и на 13. e1—d2, c7—d6!; 14. e5 : c7, g5—f4; 15. e3 : g5, c5 : c1; 16. c7—b8 (16. g5—f6, g7 : e5; 17. c7—b8, e5—d4 и затем 18. ... d8—c7; 19. ... b6—c5 и 20. ... a5 : a1, h6 : f6; 17. b8—g3 (единств. ход, так как на 17. h2—g3 (f2—g3) f6—e5 и выигр. На 17. b8—c7, b6—c5 и 18. ... d8—c7 или f6—e5 с последующим 19. c1—d2 и выигр.) b6—c5; 18. e3—d4, c5 : e3; 19. f2 : d4, a5—b4; 20. a3 : c5, c1 : e7 и, имея двумя шашками больше, должны выиграть.

12. ... h4 : f2

13. e1 : g3 g5—h4

14. g1—f2 h8—g7

15. f4—e5 g7—f6

Размен, преследующий цель оставить белых прижатом левом и спертном правом фланге.
(Ред.).

16. e5 : g7 h6 : f8

17. g3—f4 d8—e7

18. h2—g3

Если 18. f4—e5, то c5—b4; 19. a3 : c5, e7—d6; 20. c5 : e7, f8 : b4; 21. b2—a3, b4—c3; 22. d4 : b2, a5—b4; 23. a3 : c5, b6 : d4 и выигривают.

18. ... c5—b4

19. a3 : c5 c7—d6

20. b2—a3 d6 : d2

21. e3 : c1 b6—c5

22. d4 : b6 a7 : c5

23. f4—e5

Иначе 23. ... e7—d6 и выигр.

Партия разворачивается единственными форсированными для белых ходами, как клубок по нитке!...

23. ... f8—g7!

Прекрасный ход, выигрывающий шашку.

24. e5—d6

Если 24. c1—d2, e7—f6; 25. g3—f4, f6 : d4; 26. d2—e3, d4 : b2; 27. a3 : c1, c5—d4 и выигр.

24. ... e7—f6

25. d6 : b4 a5 : c3

26. a3—b4 c3 : a5

27. g3—f4 a5—b4

28. c1—d2

Если 28. f4—g5, то b4—c3; 29. g5 : e7, g7—f6 и выигр.

28. ... g7—h6

29. d2—e3 f6—g5

30. f4—e5 g5—f4

Прекрасная жертва шашки, форсирующая выигрив.

31. e5 : g3 b4—c3

32. g3—f4

Если 32. e3—f4, c3—d2; 33. f4—e5, h6—g5!; 34. e5—d6, d2—e1; 35. ∞, g5—f4 и выигр.

32. ... c3—b2

33. e3—d4 b2—c1

34. d4—c5

На 34. f4—e5, c1—b2 и выигр.

34. ... c1 : g5

35. c5—b6 g5—f4

36. f2—e3 f4 : c1

37. b6—c7 h4—g3!

38. c7—b8 g3—h2

Б. Ковельман сдался.

Угрожая 39. ... c1—f4, а на 39. b8—a7, h2—g1; 40. a7—b8, c1—b2 и выигр.

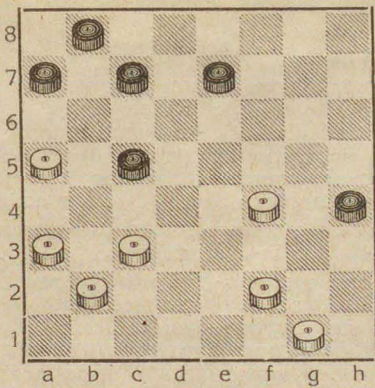
Партия проведена черными весьма энергично и последовательно.

Разборы и заметки.

С. Ф. Глебов несогласен с тем, что в указанном мною варианте в партии **Ф. А. Каулен—А. И. Шошин** (см. руков. „Шашки“, В. Руссо, партия № 13, стр. 45), после ходов: 1. g3—f4, f6—g5; 2. c3—b4, g7—f6; 3. b2—c3, f6—e5; 4. b4—a5, e5 : g3; 5. h2 : f4, h8—g7; 6. c3—d4, d6—c5, черные могут достигнуть ничьей после ходов:

7. a1—b2, g5—h4; 8. d2—c3, e7—f6; 9. d4—e5, f6 : d4; 10. c3 : e5, d8—e7; 11. c1—d2, e7—f6; 12. d2—c3, f6 : d4; 13. c3 : e5, f8—e7; 14. e1—d2, e7—f6; 15. d2—c3, f6 : d4; 16. c3 : e5, g7—f6; 17. e5 : g7, h6 : f8; 18. f4—e5, f8—e7; 19. e3—f4, c5—d4!; 20. e5 : c3, b6—c5.

(См. диагр.)



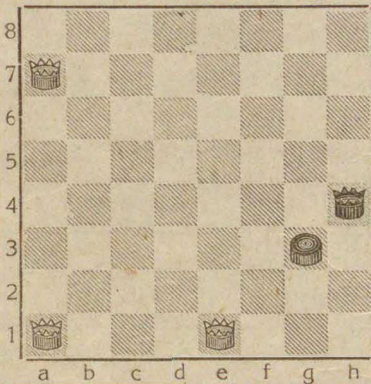
В указанном на диаграмме положении С. Ф. Глебов предлагает ходить: 21. а5—b6 и приводит многочисленные варианты, доказывая выигрыш белых.

То, что нужно знать начинающему.

Что победа за тремя дамами при большой дороге против одной дамки вполне обеспечивается.—это нам уже достаточно известно.

Но иногда выигрыш тремя дамами достигается и без обязательного владения большой дорогой. С одним из таких примеров мы и познакомим на этот раз читателя.

Этюд А. Ф. Врагова.



1. а1—e5! . . .

Все ходы белых в этом этюде обязательны и единственны.

1. . . . g3—h2

Не менее обязательны ходы и у черных, если они не хотят немедленного проигрыша.

Если 1. . . . g3—f2, то 2. а7 : g1 или если 1. . . . h4—d8, то 2. e1 : h4, а затем уже обычный, известный нам выигрыш.

2. e5—f4!! . . .

Красивый жест! Белые небрежно отдают большую дорогу.

2. . . . h4—d8

Если 2. . . . h2—g1, то 3. f4—g3, h3 : f2; 4. e1 : g3! и черные вынуждены пойти g1—h2. Белые могут здесь выиграть различно, или 5. а7—b8 и съесть черную дамку или без размена a3—b8 g5.

Но уважаемый С. Ф. почему то оставил без внимания следующий вариант: 21. а5—b6, с7 : а5; 22. f2—e3, b8—c7; 23. g1—f2, а7—b6!; 24. c3—d4, e7—f6; 25. f4—e5 (если 25. f4—g5, то а5—b4; 26. g5 : e7, b4—c3 и ничья; если 25. b2—c3, то, очевидно : с7—d6; 26. f4—g5, d6—e5; 27. g5 : e7, e5—f4; 28. e3 : g5, с5 : g1 и тоже ничья), f6—g5; 26. b2—c3, с7—d6; 27. e5 : с7, b6—d8; 28. d4 : b6, а5 : с7 и ничья.

— В партии № 20—М. Лавин—М. Янков, помещенной в № 5 журн. „64“, после хода черных 9. . . . h6—g5 получается положение (Бел. пр. а3, b2, c1, c3, d2, e1, e3, e5, f2, h2. Черн. пр. а5, b8, с5, с7, d8, e7, g5, g7, h4, h8), в котором, как правильно указывает Г. А. Барвнюк (Велиж), белым нет надобности прибегать к сложной комбинации, а можно выиграть проще: 10. f2—g3!, h4 : f6; 11. с3—d4, с5 : e3; 12. d2 : с5 и белые выигрывают.

В. Медков.

и 6. b8—h2 и выигр. Если 2. . . . h4—f6 или e7, то 3. f4—g3! Необыкновенная красота! 3. . . . h2 : f4; 4. а7—e3! f4 : d2; 5. e1 : h8 или e1 : f8 и выигр.

3. а7—g1 . . .

Теперь мы пришли к единственному положению, когда черные проигрывают партию при наличии простой шашки на h2, что обыкновенно признается за ничью даже при владении белыми большой дорогой.

3. . . . d8—a5(или h4)

Очевидно, если 3. . . . d8—b6, то 4. f4—e3; а если 3. . . . d8—e7 или f6, то также комбинация; 4. f4—g3 и 5. g1—e3.

6. f4—d2 а5—d8

Конечно, единственный ход.

5. e1—h4 d8—a5

Выбора нет.

6. d2—e1 а5—d8

Если 6. . . . а5—с7, то старая угроза остается на своем месте: 7. h4—g3, 8. g1—e3 и 9. e1 : d8 и черн дамки нет.

7. e1—a5 . . .

И черная дамка как загнанный заяц, прижатая с обеих сторон, вынуждена сдаться на милость победителя.

Но выигрыш возможен при шашке h2 лишь в случае когда черная дамка загнана на окольник (e1—a5—d8—h4). Если же черным удастся занять дамкой тройник,—то ничья.

Этюд Врагова чрезвычайно поучителен, т.к. научает нас внимательно и глубоко оценивать ту или иную позицию, вынуждая своими ходами противника поневоле на единственные продолжения и тем вводя всю игру в рамки строгого и последовательного логического мышления, а только такая игра в шашки несет свое оправдание и заслуживает нашего серьезного внимания.

Вышеуказанное положение чрезвычайно часто встречается в живой игре за доской, а потому является особо полезным для начинающего любителя.

ХРОНИКА.

Харьков. Нам дополнительно сообщают, что шашечный чемпионат, несмотря на ряд недостатков в его организации, прошел чрезвычайно оживленно и привлек к себе внимание широких масс. Несомненно, что в деле упрочения и популяризации шашек на Украине, он сыграл свою большую роль. Нами получено несколько партий чемпионата с которыми мы познакомим наших читателей на страницах журнала. В настоящее время идут многочисленные турниры для выдвижения кандидатов в общегородской турнир, из которого победители будут посланы на Всесоюзные состязания в Москву.

Екатеринославль. Здесь за последнее время шашки наряду с шахматами завоевали себе все права гражданства. Нет такого завода, клу-

ба или уголка, где бы не играли и не увлекались бы шашками. Местная шахм.-шашечная секция при Г. С. Ф. К. истекшей зимой провела большую организационную работу. К весне был организован шашечный турнир, к сожалению, не закончившийся из-за отсутствия помещения.

Местной секции не мешало бы проявить больше инициативы и энергии.

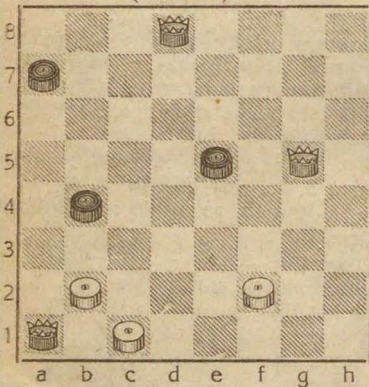
Сообщают также о том, что шашечное руководство В. Руссо принесло местным шашкистам большую пользу, познакомив их с блестящими партиями шашечных виртуозов, и заставив относиться к своей практической игре вдумчиво и серьезно, бросив старую и так распространенную от коммерческих навыков прошлого вредную привычку играть на скорость.

ЗАДАЧИ И ЭТЮДЫ.

Под редакцией В. И. Шошина.

ЗАДАЧА № 48.

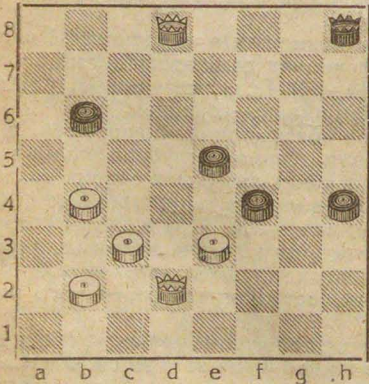
С. и Б. Левманы.
(Москва).



Запереть простую.

ЭТЮД № 50.

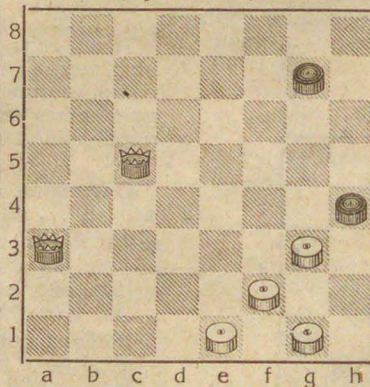
И. И. Чирьев.
(Киев).



Выигрыш.

ЗАДАЧА № 49.

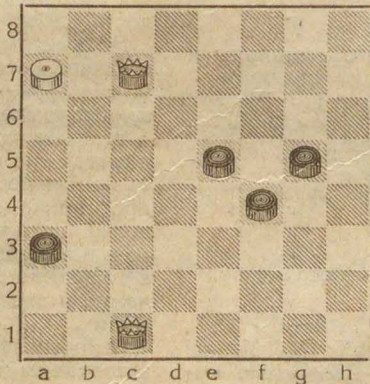
Г. Е. Лоран.
(Кумбатино).



Запереть 2 простых.

ЭТЮД № 51.

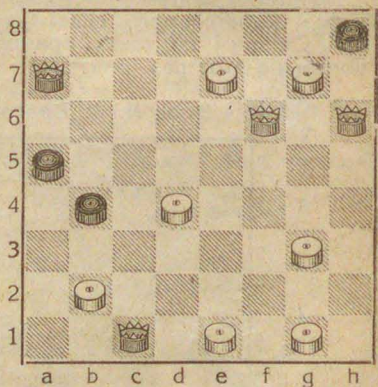
А. А. Савельев.
(Таганрог).



Выигрыш.

ЗАДАЧА № 50.

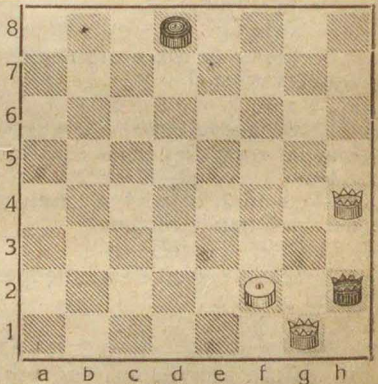
В. В. Громов 2-ой.
(Васильково).



Запереть дамку и 2 простых.

ЭТЮД № 52.

М. И. Туманов (+).



Выигрыш.

Решения задач и этюдов (№ 6 „64“).

— **Задача № 29.** (Я. Г. Тихонов). 1. d4—c3; 2. f6—h4, h8—g7 (2. ... h6—g5; 3. h4 : e7; 4. e5—f6; 5. c5—b6 и 6. e7—b4); 3. e5—f6; 4. c5—d6; 5. c3 : f6; 6. f6—d4; 7. h4—g3 и 8. d4—g1.

— **Задача № 30.** (Р. В. Серапионов). 1. h4—g5, h6 : f4 (А); 2. e7—f8; 3. f8 : a3 и 4. a3 : e3. А) 1. ... e5 : g7; 2. c3 : h8; 3. b6 : g5; 4. e7—d8, b6—a5 (4. ... b6—c5; 5. d8—b6; 6. g5—h4; 7. f2—e3; 8. h8—d4; 9. b2—c3 и т. д.); 5. g5—h4; 6. b2—c3; 7. f2—e3; 8. d8—g5; 9. h8—f6; 10. f6—d4; 11. h4—g3 и 12. d4—g1. Любопытная задача. (С. Л. Калмановский).

— **Задача № 31.** (С. и Б. Левманы). 1. c5—b6, e7 : a5 (А); 2. a3—b4; 3. e3—b6; 4. f6—g5; 5. f4—c3 и 6. h2 : e1 (Оригинальное заключение), А) 1. ... a7 : c5; 2. a3 : b8; 3. b8—a7; 4. a7 : e3; 5. f6—h8; 6. h8—g7; 7. g1—f2; 8. f4—h6; 9. h6—g5 и 10. h2—g3. К сожалению, задача имеет побочное решение: 1. ... c7 : a5 (А); 2. f6—g7, a7—b6 (2. ... g3—f2; 3. h2—g3; 4. g1—f2 и т. д.; 2. ... a5—b4; 3. a3 : d6, a7—b6 [3. ... g3—f2; 4. h2—g3; 5. g1—f2 и т. д.]; 4. e3 : a7; 5. g1 : e3; 6. h2—g1 и т. д.); 3. e3 : a7, g3—f2 (3. ... a5—b4; 4. a3 : d6 и т. д.); 4. g1 : e3, h4—g3; 5. h2—g1, g3—f2; 6. a7—b8; 7. g1—f2 и т. д. А) 1. ... a7—c5; 2. a3 : b8; 3. b8—a7; 4. e5 : c3, 5. a7—c5, 6. h2—g3; 7. g3 : f2 и т. д. (Сообщил С. Л. Калмановский).

— **Этюд № 33.** (А. К. Мишин). 1. e1—f2, e7—d6 (если 1. ... e7—f6, то 2. f2—g3, f4—e3 [если 2. ... f6—e5, то 3. h4—g5; 4. g3—f4; 5. h2 : f4 и выигр.; если же 2. ... f6—g5, то 3. g3 : e5 и выигр.]; 3. g3—

f4; 4. h2—g3 и выигр.); 2. f2—g3, f4—e3 (если 2. ... d6—e5, то 3. h4—g5 и т. д.; если 2. ... d6—b4, то 3. g3 : e5; 4. e5—f6; 5. f6—g7; 6. h4—g5 и, проведя простые в дамки, выигр.); 3. g3—f4; 4. h4 : f6; 5. f6—g7, c5—d4; 6. g7—h8, d4—e3; 7. h8—c3, e3—f2; 8. h2—g3; 9. c3—e5 и выигрив.

— **Этюд № 34.** (Г. В. Петров). 1. g5—h6, b2—d4 (если 1. ... b2—a1, то 2. f4—g5, a1—d4; 3. a5—d2; 4. d2—e3; 5. g5—f6 и выигр.; если 1. ... b2—a3, то 2. a5—c3 и выигр.; если 1. ... b2—c1, то 2. f4—g5; 3. g5 : e3 и выигр.; если же 1. ... b2—f6, то 2. a5—d8 и выигр.); 2. a5—b6, d4 : f2 (2. ... c5 : a7; 3. e3 : c5 и выигр.); 3. b6 : f2; 4. d6 : f4; 5. f4—g5 и выигрив.

— **Этюд № 35.** (А. А. Савельев). 1. h4—f2, b2—a1 (если 1. ... c5—d4; 2. e3 : c5, c3—d2, то 3. g7—h8, b2—c1; 4. f2—e1 и выигр.; если 1. ... b2—a3, то 2. g7—h8, a3—b2; 3. a5—b6; 4. e3—d4 и выигр.); 2. a5—b6; 3. e3—d4; 4. g7—h8, e5—f4 (4. ... e5—d4; 5. f2 : c5 и выигр.; 4. ... a7—b6, 5. f2 : a7 и выигр.); 5. f2—g1, f4—g3; 6. g1—h2, g3—f2; 7. h2—e5 и выигрив. Имеет побочное решение: 1. h4—d8, b2—a1, (если 1. ... b2—a3, то 2. g7—h8, a3—b2; 3. a5—b6; 4. e3—d4 и выигр.; если 1. ... c5—d4; 2. e3 : c5, b2—a1 [если 2. ... b2—c1, то 3. d8—h4, c1—b2; 4. h4—g5, b2—a1; 5. g7—h8 и выигр.]; 3. d8—f6, a1—b2; 4. f6—g5 и т. д.); 2. a5—b6; 3. g7—h8, c3—b2 (3. ... a1—b2; 4. e3—d4 и выигр.); 4. d8—g5, a7—b6; 5. g5—h6, b6—a5 (5. ... b6—c5; 6. e3—d4, 7. h6 : a3 и выигр.); 6. h6—f8, b2—c1; 7. f8—h6; 8. h6 : d2 и выигрив. (Сообщил С. Л. Калмановский).

Опечатки.

В № 7—8 вкראлись следующие опечатки:

1) В партии № 27 на стр. 19, в примеч. к 15 ходу после „и если 16.“ следует: „и если 15“. Далее, после „или а7“ нужно вставить: „то 16. c3—b4 и теперь если 16. ... a7—b6“...

2) В партии № 28 на стр. 20, в примеч. к 10 ходу белых, вместо слов: „... здесь играют 10. b2—c3 ... и т. д.“ следует: „... здесь играют 10. a1—b2, e7—d6; 11. b2—c3, f8—g7 (или h8—g7); 12. c3—d4 и т. д.“

3) После примеч. в этой же партии к 15 ходу черных следует вставить пропущенное: „15. e5 : g7, h6 : f8“.

4) В партии № 29 на стр. 21 в примечании после диагр. напечатано: „7. d4 : g3“, следует „7. e5 : g3“ и далее вместо: „... то d8 : f4...“ следует: „... то d8 : d4...“

— В № 9 в хронике о Ярославском общегородском шашечном турнире в числе участников ошибочно указан В. Случилов. Следует читать В. Сучилов.

— В этюде № 41 ошибочно указан автор В. В. Локотьнов. Следует читать—В. В. Локотьянов.

Почтовый ящик.

С. М. Щ-кову (Полторацк).—Пожелание Ваше („кое-что о радио“) частично уже осуществилось. На последнем заседании шахсекции ВСФК было сообщено о соглашении с радиостанциями о регулярной передаче по радио всех шах. новостей.

М. В. Ленинград. Присланная Вами статья И. Г. не может быть использована в нашем журнале, ставящем себе задачей популяризацию шахматно-шашечной игры и, естественно, не могушем

заниматься разрешением абстрактных теоретических проблем. Статью возвращаем.

В. Гусеву (Москва).—Интересные концы и партии, конечно, можно прислать. По мере возможности будем помещать, как делали это и в прошлых номерах журнала.

Гов. Титоренко (Острогжск).—Ваши замечания о технических недочетах нашего журнала справедливы. Мы стараемся их устранить. Пишите.

Ответственный редактор Н. В. Крыленко.

ОТКРЫТА ПОДПИСКА
НА
ПОПУЛЯРНЫЙ ШАХМАТНО-ШАШЕЧНЫЙ ЖУРНАЛ
ШАХМАТЫ И ШАШКИ В РАБОЧЕМ КЛУБЕ
(„64“)

Двухнедельный орган Шахбюро при К.О. ВЦСПС
и Шахматно-Шашечной Секции ВСФК.

В программе журнала: 1) Широкое освещение шахматной жизни рабочего клуба и ее очередных вопросов в связи с общей культурно-воспитательной работой профсоюзов. 2) Вопросы организации шахм-шашечного дела. 3) Партии местных и московских шахматных состязаний с подробными примечаниями. 4) Теоретический отдел.—Анализы концов, середины и дебютов — оригинальные и переводные. 5) Иностранная хроника. Партии международных турниров. 6) Статьи, биографии, заметки и рецензии. 7) Задачи, этюды, окончания партий и упражнения для начинающих. 8) Конкурсы решений и составлений задач и этюдов и комментирования партий. 9) Систематический отдел для начинающих (методические статьи по теории и практике игры). 10) Шашки.

Издание обильно иллюстрируется портретами, снимками и диаграммами.

СОСТАВ РЕДАКЦИИ: Ответственный редактор Н. В. Крыленко, Н. А. Панченко (секретарь), С. С. Левман (отдел задач) В. Н. Руссо (отдел шашек) и Г. Л. Раскин.

Журнал выходит при ближайшем участии А. С. Селезнева (отдел этюдов), И. Л. Майзелиса (иностранный отдел) Ф. И. Дув-Хотимирского, А. И. Рабиновича, И. Л. Рабиновича, Н. М. Зубарева, Н. П. Целикова, В. В. Медкова, В. И. Шошина (отдел шашечных задач) и других сотрудников и шахкоров во всех городах СССР.

Журнал выходит 15 и 30 числа каждого месяца.

Подписная цена журнала: На 1925 г. (24 №№) 5 руб.
„ 1/2 года (12 №№) 2 р. 50 к.
„ 1/4 года (6 №№) 1 р. 35 к.

Цена отдельного № в продаже и у газетчиков—25 коп.

Пробный № высылается за 25 коп. марнами.

Адрес редакции: Москва, Солянка 12, Дворец Труда, к. № 2.

Адрес конторы: Москва, Солянка 12, Дворец Труда.
Новый под'езд.

Каждому рабочему клубу пробный номер журнала высылается бесплатно по присылке адреса и почтовой марки.