

A

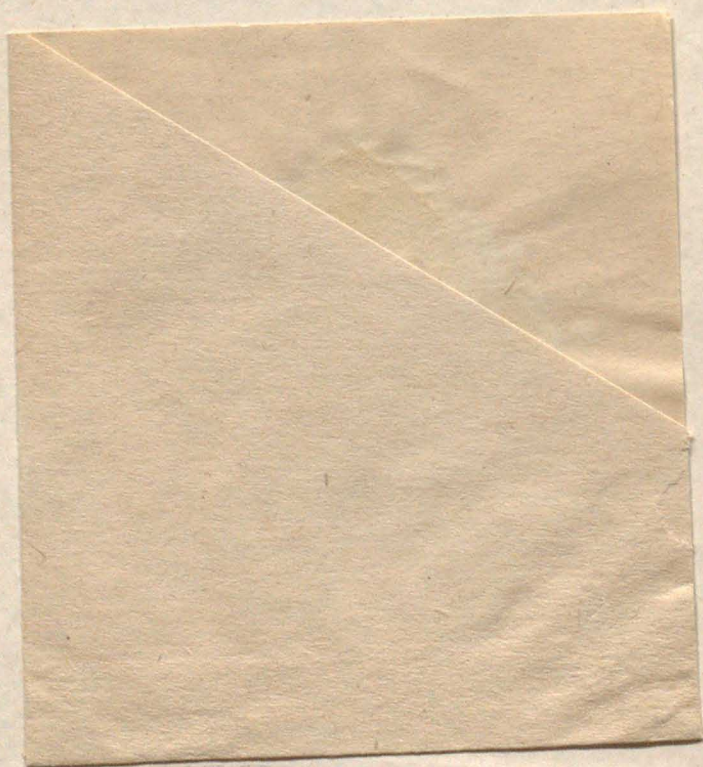
245

134

1896













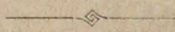
~~В~~ Voir la page 9 ~~В~~

A 245  
134



КЪ ТЕОРИИ

# ИСПАНСКОЙ ПАРТИИ.



ШАХМАТНО-АНАЛИТИЧЕСКИЙ ЭТЮДЪ

*С. З. Алапина.*



С.-ПЕТЕРБУРГЪ.

Паровая Скоропечатня М. М. Гутцацъ. Шпалерная, 26.

1896.





Дозволено цензурою. С.-Петербургъ, 13 августа 1896 г.

012  
И

82192-0





Дебютъ Лопеца пользуется наибольшею популярностью въ новѣйшей серьезной практикѣ. Уже изъ одного этого статистическаго факта можно косвенно заключить, что большинство сильныхъ игроковъ считаетъ извѣстныя до сихъ поръ защиты сего дебюта менѣе удовлетворительными для черныхъ, нежели защиты многихъ иныхъ дебютовъ.

Дѣйствительно, если въ главномъ сводѣ существующей теоріи—въ «Бильгерѣ»—исключить тѣ варианты, гдѣ бѣлые играютъ не наисильнѣйшими ходами, то при внимательномъ разсмотрѣніи окажется, что этотъ добросовѣстный кодификаторъ шахматной теоріи и практики всѣхъ временъ и народовъ въ концѣ концовъ даетъ *лишь два* варианта, гдѣ онъ еще допускаетъ для черныхъ возможность уравнить игру. А именно:

I. (§ 5 № <sup>91</sup>/<sub>92</sub>). «1) e4, e5 2) Kf3, Kc6 3) Cb5, a6 4) Ca4, Kf6! 5) Kc3!, Cb4 \*] 6) Kd5, Ce7! 7) d3, h6 (a) 8) 0—0, 0—0... и т. д. = (б)».

II. (§ 6 № 102). «1) e4, e5 2) Kf3, Kc6 3) Cb5, Kf6! 4) Kc3, Cb4! 5) 0—0, 0—0 (в) 6) d3, d6 (г) 7) Cg5, CxK (д) 8) bxc, Cd7 (e)... и т. д. = (ж)».

Основанія для большинства изъ ходовъ въ приведенныхъ вариантахъ даны въ самомъ Бильгерѣ. Для нѣкоторыхъ же изъ ходовъ, при коихъ выше поставлены выноски, считаю не бесполезными слѣдующія примѣчанія:

а) Послѣ 7)... b5 8) Cb3, d6 9) a4, Lb8 10) axb, axb 11) c3, 0—0 12) h3... и т. д. бѣлые видимо стоятъ свободнѣе на фер-

\*] Въ вариантѣ № 106 § 5 Бильгеръ ставитъ знакъ «!» къ ходу 5)... Ce7. Однако, вариантъ заканчивается плюсомъ у бѣлыхъ. Притомъ же въ примѣчаніяхъ къ варианту въ одномъ мѣстѣ указывается для бѣлыхъ возможность еще усилить свою игру, каковой возможности для черныхъ нигдѣ не приводится.



зевомъ флангъ и въ центрѣ. Они въ то же время могутъ вести не безуспѣшную атаку на королевскомъ флангѣ.

б) Настоящее положеніе едва-ли удовлетворительно для черныхъ. Продолжая посредствомъ 9) с3, d6 10) h3, Сс6 11) Ке3, b5, 12) Сс2, d5 13) Фе2, Фd7 14) g4, d4 15) Кf5... и т. д. бѣлые получаютъ прекрасную атаку.

в) 5)... d6 6) d4, e×d 7) Кd5, Сс5 8) К×d, Cd7 9) Кb3, Сb6 10) Сg5, h6 11) С×К, g×С 12) Фf3... ±

г) Бѣлые грозятъ С×К и К×е5.

д) 7)... Сg4 8) С×f6, g×С! 9) Кd5, Сс5 10) С×К, b×С 11) Ке3... ±

е) 8)... Ке7 9) С×К, g×С 10) Кh4, с6 11) Са4... и т. д. съ преимуществомъ для бѣлыхъ. На 11)... f5 послѣдуетъ 12) f4; а на 11)... Фа5 12) Сb3, Ф×с 13) Фh5, Сс6 послѣдуетъ 14) Ла—e1 съ переводомъ Ладьи на e3 и неотразимую атакой.

ж) Едва-ли и это положеніе можно назвать удобнымъ для черныхъ. Бѣлые могутъ играть 9) Фd2, получая лучшую игру. Напр. 9)... Ке7 10) С×К, С×С? 11) Фg5... Или 9)... Ке7 10) С×К, g×С 11) С×С, Ф×С 12) Фh6, Фе6 13) Кh4, Кph8 14) f4... Или 9)... h6 10) Ch4, Ке7 11) С×К, С×С 12) Лb1, Сс6 13) Кh4, g×С 14) Ф×h, Фd7 15) f4, Фg4 16) Ф×f, Лf—e8 17) f×e, Фg7 18) e×d... Или 9)... h6 10) Ch4, Ке7 11) С×К, С×С 12) Лb1, Сс6 13) Кh4, Фd7 14) С×К, Ф×С 15) Кf5, Фd7 16) f4... Или 9)... h6 10) Ch4, Сg4 11) Ке1, g5 12) С×g, h×С 13) Ф×g†, Кph8 14) Фh4†, Кpg7 15) f4, e×f 16) С×К, b×С 17) Фg5†, Кph8 18) Л×f... Или 9)... h6 10) Ch4, Ле8 11) Ла—e1, a6 12) Сс4, Ка5 13) Сb3, К×С 14) a×К, Ле6 15) d4, с6 16) d5... и т. д. Словомъ, въ этомъ вариантѣ для черныхъ не видно удовлетворительнаго пути, чтобы освободиться отъ «связи» Коня на f6.

Изъ предъидущихъ примѣчаній (б) и (ж)—въ связи съ многочисленными вариантами Бильгера, указывающими преимущество для бѣлыхъ и при иныхъ продолженіяхъ—вытекаетъ, что основа существующей теоріи дебютовъ, «Бильгеръ», дѣйствительно оправдываетъ мнѣніе многихъ сильныхъ игроковъ объ отсутствіи хорошей защиты противъ испанской партіи.

Для турнира, для матча, для партіи по перепискѣ и вообще для серьезной партіи приходится, слѣдовательно, искать какихъ-либо «нововведеній» противъ существующей теоріи. Для оправданія сего положенія укажу еще на слѣдующіе примѣры, изъ



# КНИГА ИМЕЕТ

Листов печатных	Выпуск	В перепл. един. соедин. №№ вып.	Таблицы	Карт	Иллюстр.	Служебн. №№	№№ списка и порядковый	1961 г.
/						К/1040		219.

97/3—10.000

99



коихъ можно заключить, что нѣкоторые сильные игроки не удовлетворяются извѣстными донынѣ теоретическими способами защиты и ищутъ новыхъ.

Г. Чигоринъ часто практикуеть слѣдующее продолженіе: 1) e4, e5, 2) Kf3, Kc6 3) Cb5, a6 4) Ca4, Kf6 5) Kc3, **d7—d6** 6) d4, **Kf6—d7**. Однако, бѣлые, продолжая 7) Ke2, Ce7 8) C×K, b×C 9) d×e, d×e 10) b3, 0—0 11) Cb2, Cd6 12) Kg3... и т. д. достигаютъ видимаго преимущества въ расположеніи пѣшекъ. Точно также продолженіе 7) Ke2, Ce7 8) c3, 0—0 9) Kg3... и т. д. обезпечиваетъ бѣлымъ болѣе свободную игру и продолжительную атаку.

Въ матчѣ г. Стейница и Шифферса — послѣ ходовъ 1) e4, e5 2) Kf3, Kc6 3) Kc3, Kf6 4) Cb5, Cb4 5) 0—0, 0—0 6) d3—получилось положеніе вышеприведеннаго Бильгероваго варианта № 102 § 6. Тутъ г. Стейницъ счелъ необходимымъ отступить отъ существующей теоріи и сдѣлать «нововведеніе» 6)... **Ke6—e7**. Г. Шифферсъ отвѣтилъ 7) K×e5 и выигралъ партію послѣ 7)... c6 8) Cc4, C×K 9) b×C, Фа5 10) C×f7† [10) Cf4 тоже давало преимущество] 10)... J×C 11) K×J, Kp×K 12) c4... и т. д. Бѣлые получили Ладью и двѣ хорошія пѣшки противъ двухъ Коней при отличномъ положеніи и атакаѣ. Въ примѣчаніяхъ къ партіи г. Стейницъ впоследствии рекомендовалъ 7)... **d7—d5** [вмѣсто 7)... c6]. Но 8) Ca4!, C×K 9) b×C, d×e 10) Ca3, e×d 11) Ф×d... и т. д. оставило бы бѣлыхъ въ значительной выгодѣ.

Въ нѣкоторыхъ новѣйшихъ партіяхъ г. Стейницъ сдѣлалъ слѣдующее «нововведеніе» въ вариантѣ № 20 § 3 у Бильгера: 1) e4, e5 2) Kf3, Kc6 3) Cb5, Cc5 4) c3, Ff6 5) 0—0, Kg—e7 6) d4, e×d 7) Cg5, Fg6 8) C×e7, **Cc5×e7**. Это продолженіе еще слишкомъ мало разработано, чтобы можно было на немъ основать *систему* хорошей защиты испанской партіи. Впрочемъ, повидимому, продолженіе 9) c×d, 0—0 10) d5, Kb8 11) Kc3 оставляетъ бѣлымъ значительное превосходство въ развитіи игры. Напр.: 11)... d6 12) Ke2, Cg4 [12)... Ф×e 13) Cd3, Fg4 14) Фc2...] 13) Kg3, Kd7 14) Jc1, Ла—c8 15) h3, C×K 16) Ф×C, Ke5 17) Фа3, a6 18) Ce2 съ послѣдующимъ f4... и т. д.

Во всякомъ случаѣ, справедливы-ли высказанныя мною выше сомнѣнія относительно приведенныхъ нововведеній или нѣтъ, — но уже самое существованіе и народженіе послѣднихъ дока-



зываетъ, что среди сильныхъ игроковъ ощущается потребность въ улучшеніи существующихъ системъ защиты испанской партіи.

Если, однако, уже поневолѣ приходится искать какихъ-либо «нововведеній», то позволительно обратиться съ этою цѣлью и къ самому началу дебюта, чтобы посмотрѣть: дѣйствительно-ли тамъ все исчерпано?

Если мы пойдемъ по этому пути, то увидимъ, что, не считая такихъ мало употребительныхъ защитъ, какъ 3)... Cd6, 3)... Ce7 и 3)... Ff6, теорія и практика до сихъ поръ главнымъ образомъ занимались слѣдующими семью системами защиты, которыя я ниже располагаю въ порядкѣ ихъ популярности: 3)... Kf6, 3)... Sc5, 3)... g6, 3)... d6, 3)... Kd4, 3)... Ke7 и 3)... f5. Защиты 3)... a6 я отдѣльно не считаю, такъ какъ она пріобрѣтаетъ самостоятельное значеніе лишь при неупотребительныхъ продолженіяхъ: 3)... a6 4) C×K, d×C... и 3)... a6 4) Ca4, b5? 5) Cb3, Cb7... и т. д. Вообще же защита 3)... a6 скорѣе является суб-вариантомъ вышеприведенныхъ основныхъ защитъ, возможныхъ непосредственно, или же по предварительномъ введеніи ходовъ 3)... a6 4) Ca4. Просматривая главные варианты приведенныхъ системъ защиты испанской партіи, легко убѣдиться, что основная трудность для черныхъ въ дебютѣ Лопеца заключается въ цѣлесообразномъ развитіи королевскаго слона. Переводъ слона на g7 предполагаетъ ходъ g7—g6, ослабляющій королевскій флангъ, да и слонъ на g7 долго бездѣйствуетъ. Стоянка слона на e7 неудобна въ виду необходимости, рано или поздно, пойти d7—d6, послѣ чего не только слонъ самъ стѣсненъ, но онъ же стѣсняетъ движеніе остальныхъ черныхъ фигуръ. На d6 слонъ задерживаетъ движеніе пѣшки d. Положеніе слона на c5 даетъ бѣлымъ возможность подготовить важный для развитія ходъ d2—d4 съ непосредственной атакой на Слона c5; въ однихъ вариантахъ бѣлые достигаютъ этого результата посредствомъ c2—c3, а въ другихъ вариантахъ къ той же цѣли ведетъ Kf3×e5. Такимъ образомъ слону остается лишь одно рациональное поле—b4, симметричное съ полемъ b5, занимаемымъ бѣлымъ королевскимъ слономъ. Идея развитія слона на b4, впрочемъ, не нова; она проводится Бильгеромъ въ вариантахъ №№ 91—102 § 5 и №№ 89—103 § 6, т. е. не болѣе и не менѣе, какъ въ 29-ти главнѣйшихъ вариантахъ. Повсюду тутъ, однако, черный королевскій конь стоитъ на f6. И это именно обстоятельство утилизируется бѣлыми въ вышеприведенномъ вариантѣ № 102 § 6, чтобы «связать» коня



ходомъ Сс1—g5. Мы выше видѣли тѣ затрудненія, которыя черные испытывали отъ сей непріятной «связи».

Въ такихъ обстоятельствахъ сама собой напрашивается мысль о томъ, нельзя-ли развить коня на e7 вмѣсто f6 для того, чтобы оставить себѣ возможность хода f7—f6 и тѣмъ избѣжать вышеупомянутую «связь». Если, однако, конь пойдетъ на e7 раньше развитія слона, то онъ запретъ послѣдняго на f8. Изъ всего предъидущаго явственно вытекаетъ идея о *«развитіи королевскаго слона на указанное для него поле b4 раньше развитія коня»*; тогда именно и возможно будетъ поставить послѣдняго, въ случаѣ надобности, на e7. Мы такимъ образомъ послѣдовательнымъ разсужденіемъ пришли къ новой защитѣ Испанской партіи, заключающейся въ ходахъ: 1) e4, e5 2) Kf3, Kc6 3) Cb5. Cf8—b4. Если мы къ этой «новой» защитѣ примѣнимъ обычный приемъ, употребляемый и при другихъ защитахъ, то мы сможемъ ее видоизмѣнить въ: 1) e4, e5 2) Kf3, Kc6 3) Cb5, a6 4) Ca4, Cf8—b4.

Послѣ всего сказаннаго должно быть ясно, что ничего страннаго въ защитѣ Cf8—b4 не имѣется, а что она, наоборотъ, является логическимъ выводомъ изъ критической оцѣнки существующей теоріи и практики. Дошедши до нея теоретическимъ путемъ (по способу исключенія), намъ остается, конечно, еще путемъ эмпирическимъ, т. е. синтетическими вариантами, обосновать ея правильность и тщательно изслѣдовать вопросъ о томъ, не могутъ-ли бѣлые воспользоваться ходомъ Cf8—b4 въ какомъ-нибудь непредвидѣнномъ и опасномъ для черныхъ наведеніи.

Посильный анализъ сего вопроса и заключается въ послѣдующихъ таблицахъ. *Прошу снисхожденія къ моимъ встрѣтиться промахамъ и надѣюсь на сообщеніе необходимыхъ исправленій и дополненій.*

Въ послѣдующихъ таблицахъ разсматривается лишь защита 3)... Cb4, дающая мѣсто наибольшимъ осложненіямъ и ярче всего иллюстрирующая идею. Видоизмѣненіе же 3)... a6 4) Ca4, Cb4 представляется случаемъ гораздо болѣе простымъ, такъ какъ при немъ вовсе исключаются изъ таблицъ варианты №№ 4, 5, 8, 16, 17 и 19, а также всѣ вообще варианты отъ № 20 включительно и до конца. Равнымъ образомъ и варианты №№ 6, 7, 9, 10, 13 и 18 легко могутъ быть избѣгнуты, если черные своевременно сдѣлаютъ ходъ b7—b5. На случай защиты 3)... a6 4) Ca4, Cb4 замѣчу



лишь, что на 5) Кс3, Кg—e7! 6) Кd5 чернымъ можно отвѣтить 6)... Сс5 и если 7) с3, то 7... 0—0 8) d4, e×d 9) c×d, Са7. Теперь продолженія могутъ быть: 10) К×К [10) Ке3, d5...] 10)... К×К 11)... Кg5 [11) e5, d6...] 11)... f6 12) Сb3†, d5... и т. д. Или 10) Сс2, К×К 11) e×К, Ле8† 12) Се3, Кb4 13) Сb3, с6 14) d6, Фf6 15) Ке5, Кd5... и т. д. Послѣдніе варианты полезно сравнить съ вариантомъ № 98 § 5 у Бильгера, чтобы видѣть разницу отъ положенія чернаго королевскаго Коня на e7 вмѣсто f6. Положеніе же Коня на e7 обусловливается предварительнымъ развитіемъ Слона на b4.

Въ нижеслѣдующихъ таблицахъ я — для выигрыша мѣста — прибѣгъ къ сокращенной нотации: «Кр» — Король; «Ф» — Ферзь; «Л» — Ладья; «С» — Слонъ; «К» — Конь. Отсутствие большой буквы означаетъ ходъ пѣшки. Малая буква съ послѣдующею цифрой означаетъ то поле, куда шашка становится. Малая буква безъ цифры означаетъ пѣшку соответствующей вертикали; «×» — взятіе; «†» — шахъ Королю; запятая отдѣляетъ ходъ черныхъ отъ соответствующаго по № хода бѣлыхъ. Свободное мѣсто въ началѣ столбца означаетъ, что первоначальные ходы этого варианта совпадаютъ съ тѣми же ходами предшествующаго столбца. Знаки въ концѣ столбца означаютъ оцѣнку окончательнаго положенія варианта.











## Commentaire à l'usage des joueurs étrangers.

Russe de nationalité, je me suis fait un agréable devoir de faire usage de ma langue maternelle pour l'édition du présent travail. J'ajoute cependant une courte explication de la notation adoptée, pour que les étrangers puissent profiter au moins des variantes, celles-ci représentant du reste la partie la plus importante de l'ouvrage.

Les 8 lignes verticales de l'échiquier sont nommées de gauche à droite des lettres a, b, c, d, e, f, g et h de l'alphabet latin; les lignes horizontales s'appellent de bas en haut par les chiffres 1, 2, 3, 4, 5, 6, 7 et 8. Toute case de l'échiquier se trouvant forcément sur le point d'intersection de deux lignes, je l'appelle par la lettre de sa ligne verticale, suivie du chiffre de sa ligne horizontale.

Les pièces sont nommées par des majuscules comme suit:

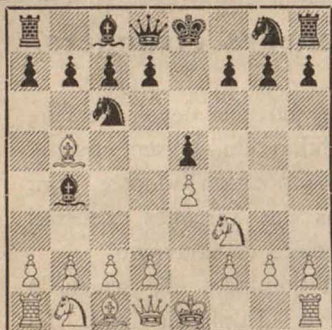
**Kp**  — Roi, King, König; **Φ**  — Dame, Queen, Dame;  
**J**  — Tour, Rook, Turm; **C**  — Fou, Bishop, Läufer;  
**K**  — Cavalier, Knight, Springer; **l'absence d'une majuscule** signifie un pion [  — Pawn, Bauer], dont l'individualité est donnée éventuellement par la lettre de sa ligne verticale.

Une prise [taking, Wegnahme] est indiquée par le signe  $\times$ , placé entre les caractères susmentionnés des pièces, qui se rencontrent. J'indique un coup simple, sans prise, par le signe de la pièce qui bouge, suivi du nom de la case où elle va être placée. La virgule sépare les coups des Blancs des coups correspondants des Noirs.

Une place libre au commencement d'une colonne indique, que les premiers coups de la variante sont les mêmes que ceux de la colonne précédente. Les signes à la fin des colonnes veulent dire: — + les Noirs gagnent; ... + les Noirs ont l'avantage; = = le jeu est égal.







- 1) e2-e4, e7-e5
- 2) Kg1 f3, Kb8-c6
- 3) Cf1-b5, **Cf8-b2.**

Все варианты сей таблицы начинаются сь этой серии ходовъ.

№	1	2	3	4	5	6	7 *
4	C×K, d×C	Kc3, Kg-e7!				a3, Ca5	
5	0-0, Cg4	Cc4, 0-0	d4, e×d	0-0, 0-0	Kd5, K×K	b4, Cb6	
6	h3, h5!	0-0, d6	K×d, 0-0	Kd5, K×K	e×K, e4!	Cb2, d6	
7	d3, Фf6	Ke1, Ce6	0-0, d6	e×K, e4!	d×K, d×c	d4, e×d	
8	c3, C×K	Kd5, Ce5	Cg5, K×K	Ke1?, Ke7	Ce2, e×K	K×d, Фf6!	
9	Ф×C, Ф×Ф	c3, a6	Ф×K, Ce5	d3, c6	C×f, 0-0	0-0, Cd7	Cc3, Kg-e7
10	g×Ф, Cd6	Kph1, f5	Фd2, Ce6	d×c, b×c!	0-0, Ce6	C×K, C×C	Kf5, Фg5
11	d4, f6	d3, f4	C×K, Ф×C	Ca4, Ca6	d4, Cd5	e5, d×e	C×K†, K×C
12	Kd2, Ke7	Фb3, C×K	Kd5, Фd8	c3, Cc5	c3, Cd6	K×C, Ф×K	K×g†, Kpf8
13	Kc4, Kg6	C×C†, Kph8	Cd3, c6	Kph1, d5	b3, Фf6	C×e, Kf6	Ke6†, C×K
14		Ce6, Kg6	Kf4, Фg5	f3, f5	C×C, c×C	C×K, Ф×C	C×J, Ф×g
15		Ф×b?, Ka5	Ла-d1, Ла-d8			Фe2† Kpf8	Kpd2, C×f
16		Фd5, Ke7				Kd2, Le8	Kpc3, Kpe7
17						Фd3, Лd8	
18						Фe2, g6	
19						Ke4, Fe7	
20						Фf3, Kpg7	
	= =	- +	= =	... +	= =	= =	... +

№	11 *	12	13 *	14	15	16 *	17
4	c3, Ca5	0-0, Kg-e7					
5	d3, Kg-e7	d4 <sup>8</sup> ), e×d	a3, Ca5	c3, Ca5			
6	Kb-d2, 0-0	K×d, 0 0	b4, Cb6	d4, e×d	.....	Фа4, Cb6	
7	Kf1, d5	Kf5 <sup>9</sup> ), d5	Cb2, Kg6	e×d, d5!		d4, Kg6	Ka3, d6
8	Фe2, Kd4!	Фg4, K×K	C×K, d×C	e5, h6!	Ke5 <sup>10</sup> ), 0-0	C×K <sup>11</sup> ), d×C	d4, Cd7
9	K×K, e×K	e×K, Cd6	K×e, Cd4	Ke3, 0-0	K×K, b×K	K×e, K×K	d5 <sup>12</sup> ), Kb8
10	b4, Cb6	Kc3, Ke5	Kd3, Ke5	Ca4, f6	Cd3, d×e	d×K, Fe7	Ke4, C×C
11	e4, c6	Фh3, c6	Ke3, Cg4	h3, Cf5	C×e, Cb6	Cf4, g5	Ф×C†, Kd7
12	Ca4, d×c	Ce2, g6	Фe1, Kf3†	Cb3, Kph8	Ce3, f5	Cg3, h5	a4, 0-0
13	d×c, a5	Ch6, Le8	g×K, C×f	Ce3, Cb6	Cf3, f4	h3, h4	a5, a6
14	a3, a×b	g4, g×f	Ke2, C×C	e×f, J×f	Cd2, C×d	Ch2, g4	Фb4, Ca7
15	a×b, d3	g×f, Фf6	K×C, Фd7		Фb3†, Kph8	h×g, C×g	Ф×b?, Ke5
16	Фd2, Фd4	Kph1, C×f	Kd3, Фh3		Cb4, Лb8	Kd2, h3	Фb4, Лb8
17		Jg1†, Kg6	Kd3-f4, Фg4†		C×K, J×Ф		Фа3, K×e
18		Фh5, J×C	Kg3, Ф×f4		C×Ф, J×f3		
19		Ф×J, Фh4	Фe3, g5		g×J, C×b		
20							
	- +	- +	... +	= =	... +	- +	... +



ПРИМЪЧАНІЯ:

Защищаясь посредствомъ 3)... а6 4) Са4, Сб4, черные избѣгаютъ большинства помѣщенныхъ на сей таблицѣ вариантовъ; въ томъ числѣ и сомнительнаго для нихъ № 8. Продолжая затѣмъ 5) с3, Са5 6) Ка3, б5... и т. д. устраняется и № 9.

1) 6) С×К, d×C 7) К×е, Фг5... Или 6) Ка3, а6 7) С×К, d×C 8) Кс4, f6... и т. д.  
 2) Грозило Са5†, выигрывая Слона.  
 3) 9) Cd3, б5 10) Фd1, К×d 11) К×К, С×К 12) С×b Фf6... и т. д.

4) Можетъ быть, солиднѣе 9)... б5 10) Фd1, Кс-e7. Напр.: 11) а4, б4 12) Фб3, а5 13) Сс4, f6 14) е5, d5 15) е×d, с×d 16) Ле1, Крf8 17) Cf4, d5 18) Сб5, Cd7 19) Cd3, Се8 20) Кб-d2, Кг6 21) Сг3, Кг-e7 22) Ле3, Сб8 23) Ла-e1, Ла7 24) С×С, Ф×С 25) Кf1, Кf4 26) Се2, Сг6 27) Кг3, Фс8... и т. д. Обращаю вниманіе на то, что бѣлые могли играть 14) d5, вызывая необходимый отвѣтъ 14)... d6 и ослабляя поле е6, куда затѣмъ могутъ стремиться бѣлыя шашки. Напр.: 15) Се3, С×С 16) Ф×С, Кб6 17) Кd4, 0-0 18) f4, f5 19) е5, Ле8 20) е6 [20] Кd2, Крh8... или 20)... Ке6, С×К 21) d×C, d5 22) Ld1, с6 23) Фе5, Фс8... 20)... Кг4 21) Фf3, Сб7 22) Ld1, Кf6 23) Кб5, Фб8, 24) Ld3, с6 25) d×с, С×с 26) Фf1, d5... и т. д. Впрочемъ, защищаясь посредствомъ 3)... а6-4) Са4, Сб4 черные вообще избѣгаютъ весь настоящий вариантъ.

5) Лучше—11) Фб3, Кб8! со слѣдующимъ примѣрнымъ продолженіемъ 12) Фс3 [12] а4, б×а 13) Ф×а†, Фd7... [12)... Кf6! 13) Сг5, 0-0 14) Кб-d2, Сб6 15) С×К [15] Кd4, К×d 16) Фг3, Ке7 17) Cf6, Кf5... [15]... Ф×С 16) Ф×Ф, г×Ф 17) Кh4, Ле8 18) Cd3, Кd7... и т. д. Это, впрочемъ, едва-ли дастъ бѣлымъ выиграть.

6) 13) Крh1, Сб6...  
 7) К×С, а×К 10) е5, Cd7, угрожая К×е5.  
 8) 5) Кс3, 0-0 6) Кd5... См. вариантъ № 4.  
 9) 7) Сг5, f6 8) Сс4†, d5 9) е×d Ке5 10) Сб3, f×C 11) d6†, Крh8 12) d×К, С×е...

10) 8) Кс3, d×е 9) К×е, Фd5 10) Cd3, Cf5...  
 11) 8) d5, Кс-e7 9) d6, с×d 10) Ld1, Сс7 11) б3, а6 12) Са3?, Лб8 13) Cf1, б5 14) Фб4, а5... Впрочемъ, и 10)... 0-0 11) Л×d, f5 12) С×d, С×С 13) Л×С, Фе8 14) Фс4†, Крh8 15) Ld1, Лс8 16) Фе2, f×е 17) Ф×е, Кf5... угрожая Кf5-h4, —хорошо для черныхъ.

12) 9) Кс4, Кf6...  
 13) 9) К×е, f6 10) Кd3, а6 11) Са5, d×е 12) Кf4 Фd6, 13) d4, е×d...

14) 8) е×d, Ф×d 9) б4, е4 10) Ке1, Сб6 11) с4, Фе5 12) Лб1, Cd4...

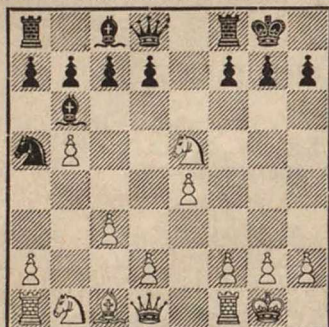
15) 9) е×d, Ф×d 10) б4†, е4 11) с4, Фб5 12) Ке1, С×b...  
 16) 13) Крg2, Сб3† 14) Кр×С, Ф×f† 15) Крh4, б6...

17) Варианты №№ 1—19 иллюстрируютъ достаточно, что бѣлые не могутъ извлечь непосредственной объективной выгоды изъ защиты 3)... Сб4. Остается, рассмотреть, насколько они могутъ воспользоваться выигранною настоящимъ продолженіемъ пѣшкой, хотя и видно, что пѣшка приобретена не даромъ: за нее черные получили комбинацію двухъ Слоновъ. бѣлыя пѣшки а, б, с и е —слабы и еще нужно терять темпы для увода Коня е5.

8 *	9	10 *
с3, Са5 Фа4, Сб6 d4†, е×d с×d, а6 0-0†, Са7 Се2†, d6† d5, б5 С×b†, а×C Ф×b, Кг-e7 Le1†, Са6 Фа4, Се2! Фс2, С×К d×К, Чb5	Ка3, Сб6 Кс4, d6 а4, Се6 d4, С×К С×С, е×d с×d, Са5† C×C, С×C† Ф×С, Кf6 0-0, 0-0	d4, е×d с×d, d5 Кс4-e5†, d×е К×К, Фd5 Фа4, Cd7 Кf3 е5, б×К, С×с, С×C К×С, Ке7 К×К†Кр×К Се3, Са5†
... +	= =	= =

18	19 *	20—48
0-0, Кг-e7 с3, Са5 Ка3, 0-0 Кс4, d5 К×С, К×К Фа4†, с6 Сз2, f6 д3, б6 Се3, Кб7 Ла-d1, Кd6 Фб3, Крh8	..... Фа4, d5 К×К†, К×С К×е†, К×К Ф×С, Кf3†! Крh1, Фd6! г×К, Фf4 Ф×d†, Ф×f† Крg1, Чh3 Фг5, Фе2 Фг2, С×Ф	С×К, К×С б4, Сб6 б5, Ка5 К×е, 0-0  Всѣ послѣ- дующіе ва- рианты пред- полагаютъ серію пер- выхъ девяти ходовъ.  17)
= =	- +	= =





- 1) e2-e4, e7-e5
- 2) Kg1-f3, Kb8-c6
- 3) Cf1-b5, Cf8-b4
- 4) 0-0, Kg8-e7
- 5) c2-c3, Cb4-a5
- 6) Cb5×c6, Ke7×c6
- 7) b2-b4, Ca5-b6
- 8) b4-b5, Kc6-a5
- 9) Kf3×e5, 0-0

Все варианты сей таблицы начинаются съ этой серии ходовъ.

№	20 *	21 *	22 *	23	24	25	26
10	d4, Фe8!			d4, Фe8!			
11	Фd3, f5!			Фd3, f5!	Фe2, f5	Kd2 <sup>2)</sup> , f5!	Le1!, d6
12	Kd2 <sup>1)</sup> , d6			Le1, d6	Kd2, d6	e×f, d6	Kd3, Ф×b
13	Ke5-f3, f×e			Rf3, f×e	Ke5-f3, f×e	Ke5-f3, Ф×b	Ka3, Фd7
14	K×e, Cf5			L×e, Cf5	K×e, d5	g4, h5	f4, f5
15	Le1, Kph8!			L×Ф, C×Ф	Kg3, Ф×Ф	h3, g6	e5, Фf7
16	c4, K×c		d5, Фg6	L×a8, L×L	K×Ф, Cg4	Kph2, h×g	Ce3, Ce6
17	Ф×K, C×K		Kd4 <sup>2)</sup> , Ла-е8	Ka3, Kc4	Kf4, C×K	h×g, g×f	Kb4, c6
18	d5, L×R!	Kd2, d5	f3, c5	K×K, C×K	g×C, Lf5	g×f, L×f	e×d, Ла-d8
19	L×C, Фg6!	Фb4, a6	b×c, b×c	a4, a6	Kg2, L×f	Lg1 <sup>7)</sup> , Kpf7	Kd3, L×d
20	Ce3!, C×C	b×a, L×a	c4, K×c	b×a, L×a	Ke3, c6	Lg3, Ce6	Ke5, Фe7
21	L×C, L×L	Ca3, L×C	Ф×K, c×d	Ла3, Cd5	Kpg2, Lf6		Фh5, a6
22	f×L, Le8	Ф×a3, C×d	Ф×d, Le5	Kpf1, Cc6	f4, h5		Kc2, c5
23	Ф×c, Fe4	K×C, C×L	Фe4, d5		f5, Le8		d×c, C×c
24	Le1, Ф×d	L×C, d×K	Фb4, Lf-e8				Kd4, Kc4
25		Le1, Фf7	Cf4, Le5-e6				Cf2, Kd2
26		Фb2, Фd5					Le3, Cc8
	= =	+ ..	... +	= =	= =	= =	= =

№	31	32	33 *	34	35	36	37
10	Kf3, d5						d3, d5
11	d3 <sup>3)</sup> , d×e	e×d, Ф×d					Cf4 <sup>15)</sup> , Фf6
12	d×e, Ф×Ф	a4, Cg4	Ka3, Ce6 <sup>8)</sup>				Cg3, Le8
13	L×Ф, Cg4	d4, Kb3	d4, Kc4				Kg4, Фe6
14	Kb-d2, Lf-d8	Ла3, K×C	Rg5 <sup>9)</sup> , K×K	Фb3, Lf-e8	.....	Фd3 <sup>14)</sup> , K×K	Ke5, d×e
15	Kpf1 <sup>7)</sup> , C×K	a5?, C×K	K×C, f×K	Kd2 <sup>11)</sup> , K×d2	K×K, Ф×K	C×K, Lf-e8	d×e, f6
16	g×C, Ld3	g×C, Ф×b	C×K, Lf5	Ф×Ф, C×Ф	Фb2 <sup>12)</sup> , Cd5	Cb4, a5	Kf3, Ф×e
17	Cb2, Ла-d8	a×C, Ke2 <sup>7)</sup>	Cb4, Lg5 <sup>10)</sup>	C×K, a6	Ce3 <sup>13)</sup> , C×K	b×a, L×a	Le1, Фg6
18	Kpe2, C×f	Kph1, a×b	g3, e5	Lf-e1, a×b	g×C, Le6	a4, c5	Фd5 <sup>7)</sup> , Kph8
19	Kf1, L×L	Lb3, Фd5	d×e, Ф×b	K×b, L×L <sup>7)</sup>	a4, Ca5	Ca3, c×d	Kb-d2, Cg4
20	L×L, L×L	Kd2, Kf4	Фb3 <sup>7)</sup> , Kph8	L×L, Cc6	Lf-c1, Lg5 <sup>7)</sup>	c×d, L×a	c4, c6
21	Kp×L, Kc4		e6, Фf5	c4, C×K	Kph1, Фd5		
22			e7, Фh3	c×C, C×d	Фe2, c6		
23			Lf-e1, L×g <sup>7)</sup>	Le7, Cb6	c4, Фh5		
24			h×L, Ф×g <sup>7)</sup>	a4, h6	Ла2, Cc7		
25					f4, Фh3		
26	= =	- +	= =	= =	= =	= =	= =



Защищаясь посредствомъ 3)... а6 4 Ca4, Cb4,

черные, очевидно, могутъ избѣжать всѣ помѣщен-  
ные на сей таблицѣ варианты.

ПРИМѢЧАНІЯ:

<sup>1)</sup> 12) e×f, d6 13) Kf3, C×f 14) Ф∞, Ф×b.

<sup>2)</sup> 17) Kh4, C×f2†...

<sup>3)</sup> Варианты 25 - 29 иллюстрируютъ тотъ случай, когда бѣлые отдають назадъ пѣшку въ надеждѣ вознаградить себя атакой.

<sup>4)</sup> 15) c4, Cd4 16) Лb1, b6 17) d×c, Ф×c 18) Kf4, Фc5.

<sup>5)</sup> 10) Kd3, d5 11) e5, Kc4 12) Фf3 [12) Ka3, Cf5] 12).. Le8 13) Le1, a6 14) b×a, Л×a 15) Kb4, K×e 16) Фg3, Kf3†.

<sup>6)</sup> 11) e5, f6 12) d4, Cg4 13) e×f, Ф×f 14) Kb-d2, Kc4 15) Фb3, K×K 16) K×K, Ce2 17) Ф×d†, Kph8 18) Ke4, Фg6 19) Kg3, C×Л 20) K×C, Фd3 21) Cd2, Лf5 22) Ф×b, Ла-f8 23) Ce1, C×d 24) c×C, Ф×d 25, Лc1, Л×f... и т. д.

<sup>7)</sup> 15) Le1, C×K 16) K×C, Лd3 17) Cb2, Kc4...

<sup>8)</sup> Конечно, и 12)... Cg4—хорошій ходъ.  
<sup>9)</sup> 14) Kd2, K×a3 15) C×K, Лf-d8 16) Фb3, Фh5 17) Фb2, Лd5 18) Ла-b1, Cf5 19) Лb-c1, Cd3.

<sup>10)</sup> Возможно и 17)... Ф×b 18) a4, Фа6... и т. д.

<sup>11)</sup> 15) Лb1, K×K 16) C×K, a6...

<sup>12)</sup> 16) Kd2, Ф×Л†...

<sup>13)</sup> 17) Ke5, Л×K 18) d×Л, Фg4.

<sup>14)</sup> 14) K×K, Ф×K 15) a4, Ф×c 16) Cd2, Фd3... Или 14) Фc2, Лf-d8 15) K×K, Ф×K 16) a4, C×d...

<sup>15)</sup> 11) a4, Le8 12) Kf3, d×e 13) d×e, Ф×Ф 14) Л×Ф, Kb3 15) Ла2, K×C 16) Л×K, Л×e или 11) Фf3, f6 12) Kg4, Фd7... или 11) Фh5, d×e 12) d×e, f6 13) Kf3, Фd3 14) Фd5†, Ф×Ф 15) e×Ф, Лd8 16) Лd1, Ce6.

<sup>16)</sup> 16) Cb2, Cd5 17) d4, Cc7 18) Фd3, a6.

<sup>17)</sup> 17) Cb2, C×f†...

<sup>18)</sup> Чтобы препятствовать маневру Ka5—c4—e5.

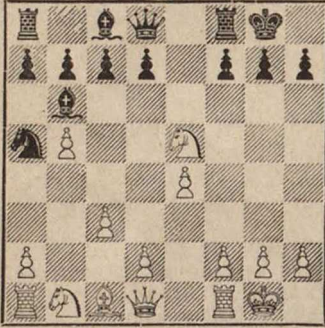
<sup>19)</sup> Черные отыграють пѣшку.

<sup>20)</sup> Грозило C×K, выигрывая пѣшку c3.

27	28	29	30
d4, Фе8! Le1, d6 Kd3, Ф×b Ka3, Фd7 Le3, f5 e5, d×e K×e, Фd5 f4, c5 Cb2, c×d C×d, Ce6 Лh3, Лf6 Kph1, Лc8 Фd2, Фd8 Cc3, Cd5 Лg3, Лd6 Лd1, Ce4	d5, c6 Cb2 <sup>4)</sup> , c×d e×d, Фf5 c4, Cd7 Фd2, Ла-c8 Ла-c1, Лc7 Kf4, Лf-c8 Фc3, Фg5 h4, Фg4 Kh5, K×c	e5, d×e K×e, Фd5 Cb2, c6 c4, Фd8 Фh5, f6 Kf3, Фd7 h3, Фf7 Ф×Ф†Kp×Ф d5, c×d c×d, Cd7 d6, Лf-e8	Kg4 <sup>5)</sup> , d5 e×d, Ф×d Ka3, f5 Ke3, Фf7 f4, Ce6 Фc2, Kc4 d4, K×a3 C×K, Лf-e8 Лf-e1, a6 b×a, Л×a Фb2, Л-a8 Kc2, Cd5 Le7, Фg6 Ke3, C×g Фb3†, Kph8 Le6, Фh5 K×C, Л×C
= =	- +	= =	= =

38	39 *	40	41
Le1, d5 e×d, Ф×d Ka3, f6 Kf3, c6 b×c, Ф×c h3, Ce6 Kc2 <sup>16)</sup> , Cf7, Ca3 <sup>17)</sup> , Лf-d8 Kc2-d4, Фd5 d3 <sup>18)</sup> , C×K K×C, Kc6 K×K, Ф×K Фc2, Фа6 <sup>19)</sup>	a4, d×e Л×e, Le8 Le2, C×f† Kp×C, Л×K Л×Л, Фf6† Kpg1, Ф×Л d4, Фf5	Ka3, f6 Kf3, d×e Л×e, Фd5 Фe1, Cf5 Le7, Cd3, Фe6†, Ф×Ф Л×Ф, Лf-e8 Le1, Cc5 Cb2, C×K C×C, C×b	d4, f6 Kf3, d×e Л×e, Фd5 Фe2, Cf5 Le7, c5 b×c, Ф×c Фe1 <sup>20)</sup> , Ла-c8 Le3, Kc4 Le7, Cd8 Le2, Cg4 Kb-d2, Ca5 Ke4, C×K g×C, f5 Kg5, h6 Ke6, Лf6
= =	= =	= =	. . +





- 1) e2-e4, e7-e5
- 2) Kg1-f3, Kb8-c6
- 3) Cf1-b5, Cf8-b4
- 4) 0-0, Kg8-e7
- 5) c2-c3, Cb4-a5
- 6) Cb5×c6, Ke7×c6
- 7) b2-b4, Ca5-b6
- 8) b4-b5, Ke6-a5
- 9) Kf3×e5, 0-0

Все варианты сей таблицы начинаются съ этой серии ходовъ.

№	42	43	44	45	46 *	47 *	48 *
10	Фe2 <sup>1</sup> , d5	Фf3, d6		Фa4, d5	Фc2, d5		
11	d4, Лe8	Kd3, Фg5		e×d <sup>3</sup> , Ф×d	d4, f6		
12	f3, f6	Ka3, f5		d4, f6	Kf3, d×e		
13	Kd3, d×e	e×f, Л×f	e5, f4	Kf3, Cd7	Ф×e, Лe8		
14	f×e, C×d <sup>†</sup>	Фg3, Ф×Ф	Фd5 <sup>2</sup> ), Kph8	Ka3, a6	Фc2 <sup>4</sup> ), Фd5		
15	c×d <sup>2</sup> , Ф×d <sup>†</sup>	h×Ф, Cd7	Kph1, Cg4	c4, a×b	a4, Cf5		Ka3, Cf5
16	Kph1, Ф×Л	Лb1, Ce6	f3, Ch5	c×b, Kc6	Фd1, c6	Фb2, c6	Фd1 <sup>7</sup> ), Cd7
17	Cb2, Ф×a	Лb2, Kc4	e4, c6	Фc4, Ф×Ф	b×c, Ф×c	b×c <sup>5</sup> ), Ф×c	Фd3, Cf5
18		Лb4, K×K	b×c, b×c	K×Ф, K×d	Cb2, Kc4	Ce3, Kc4	Фd1, Cd7
19		C×K, C×a	Фe4, Cg6	K×C, K×K <sup>†</sup>	Фb3, Лe2	Фb3, Kph8	Фc2, Cf5 <sup>8</sup> )
20		c4, Cc5	Фe2, Cd4	g×K, c×K	Kb-d2, Ce6	Лe1, Лa-c8	Фb2, Cg4
21		K×C, d×K		Ce3, C×b	K×K, C×K	Kf3-d2 <sup>9</sup> )K×K	Kd2, Ce2
22		Лa4, Cb3		Лf-b1, Cc6	Фa3, Cd5	C×K, Л×Л <sup>†</sup>	Лe1, C×b
23		Лa5, C×c		f4, b5	Кe1, Cc7	C×Л, C×d	Л×Л <sup>†</sup> , C×Л
24					Лc1, Cd6	c×C, Фc1	Kf1, c5
25					Фa1, Фb6	Фe3, Ф×Ф	Ce3, c×d
26					Лc2, Cc4	f×Ф, Лc1	c×d, Лd8
	- +	... +	... +	= =	... +	= =	= =

Тенденція анализа—„за черныхъ“—требовала несомнѣнно самаго тщательнаго разсмотрѣнія всѣхъ сколько-нибудь объ-щающихъ продолженій противника, т. е. со стороны бѣлыхъ. Я такъ и поступилъ, *поскольку хватало моего шахматнаго умнѣния и фантазій* и въ результатѣ оказалось 48 табличныхъ вариантовъ плюсъ нѣсколько десятковъ субвариантовъ, указанныхъ въ примѣчаніяхъ, т. е. всего свыше 80-ти вариаций со стороны бѣлыхъ. Столь обильный матеріалъ не оставилъ мнѣ доста-точно времени для изслѣдованія вариаций, возможныхъ со сто-



Въ положеніи диаграммы черные грозят Le8 съ послѣдующимъ d6, отыгрывая пѣшку. Если бѣлые желаютъ удержать лишнюю пѣшку, то они должны защитить либо Коня, либо пѣшку e4. Съ этой точки зрѣнія выше разсмотрѣны ходы d4, Kg4, Kd3, Kf3, d3 и Le1. Остается еще разсмотрѣть ведущіе къ той же цѣли ходы Ферзя на e2, f3, a4, h5 и c2. Впрочемъ, запинаясь посредствомъ 3)... a6 4) Ca4, черные избѣгаютъ и эти всѣ варианты.

### ОБЩИЙ ВЫВОДЪ.

Приведенные 48 вариантовъ не исчерпываютъ, конечно, всѣхъ возможныхъ продолженій. Они, однако, достаточно иллюстрируютъ, что бѣлые никакихъ рѣшающихъ выгодъ получить не могутъ. Но существующія теорія и практика не дали до сихъ поръ *ни одной защиты*, гдѣ черные могли бы получить форсированное преимущество. Отсюда вытекало бы, что «защита 3)...Cb4 или 3)... a6 4) Ca4, Cb4 не только вполне правильна, но что она, *по меньшей мѣрѣ*, равноправна по достоинству съ извѣстными до сихъ поръ иными способами защиты испанской партіи».

### ПРИМѢЧАНІЯ:

1) На 10) Фh5 можетъ слѣдовать 10)... Фе7, угрожая g7-g6 и d7-d6.

2) 14) h3, Ce6 15) Le1, c6 16) b×c, b×c 17) c4, K×c

3) 11) Le1, Le8 12) Kf3, Cg4...

4) 14) Фd3, Фd5 15) a4, Cf5 16) Фd1... ведетъ къ тому же продолженію. Если же 14) Фf4, то 14)... Фd5 15) a4, [15] Ka3, Cd7] 15)... Le4 16) Фg3, Lg4 и т. д.

5) 17) Ka3, Cd3 18) Le1, Ce4 19) Le3, C×K...

6) Грозило C×K и—послѣ размѣна на e3—выигрышъ пѣшки e3.

7) 16) Фd2, Cg4 17) Фf4, Cd7...

8) Cіe продолженіе приведено для того, чтобы указать, что бѣлые вынуждены идти Ферземъ на b2, если желаютъ избѣжать немедленной ничьей.

роны *черныхъ*, за которыхъ поэтому почти повсюду дано лишь *одно единственное* продолженіе. Между тѣмъ, вообще говоря, несомнѣнно вѣдь, что и черные могутъ варьировать свою игру. Эта часть дѣла останется уже заслугою тѣхъ изъ любителей, которые заинтересовались бы вопросомъ и захотѣли бы продолжать мой трудъ. Меня въ этомъ случаѣ нисколько не удивило бы, если многіе изъ вариантовъ, гдѣ я не сумѣлъ добиться для черныхъ болѣе равенства, оказались бы всетаки въ ихъ пользу.

С. А.

















2011097405