

XIV  $\frac{34}{10}$

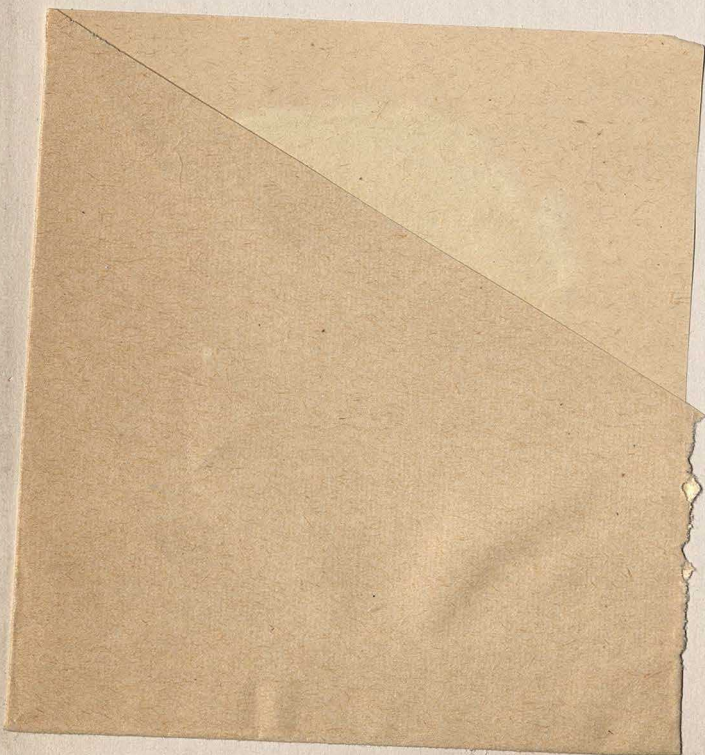
1861

N 25-36

664  
K

XIV  $\frac{34}{10}$

T











XIV  $\frac{34}{10}$

р 2-83  
5524

# ШАХМАТНЫЙ ЛИСТОКЪ

1861

---

ТРЕТІЙ ГОДЪ

---

С.-ПЕТЕРБУРГЪ

ВЪ ВОЕННОЙ ТИПОГРАФІИ

РОССИЙСКИЙ ИМПЕРАТОРСКИЙ

C-XXXV-198



XXXV

ИМПЕРАТОРСКОЕ

В. К. ЛЕРНЕР  
ИМПЕРАТОРСКОЕ БИБЛИОТЕКА



# ШАХМАТНЫЙ ЛИСТЪ.

№ 25. — 36.

(ТРЕТІЙ ГОДЪ.)

Нѣсколько словъ объ игрѣ г-на Колиша. — Разсказъ его о поѣздкѣ въ Англию. — Игры Колиша съ Барнесомъ, Оуеномъ, Мауде, Уоррелемъ, Горвицемъ и Ла-Рошемъ. — Шахматы въ Петербургѣ и провинціи. — Партія В. Михайлова съ г-мъ Б... — Двѣ партіи гг. Швейера и Кнорре. — Любопытное окончаніе игры. — Рѣшеніе задачъ. — Задачи. — Корреспонденція.

Лѣтомъ 1859 года распространился слухъ о блестящихъ шахматныхъ подвигахъ молодаго, неизвѣстнаго до того времени любителя, Колиша. Разсказывали, что онъ на-голову поразилъ сильнѣйшихъ игроковъ Café de la Régence, одержалъ верхъ даже надъ Гаррвитцемъ и, можетъ быть, не уступаетъ въ искусствѣ самому Морфи, съ которымъ, впрочемъ, не имѣлъ еще случая сразиться. Скоро всѣ шахматные журналы заговорили о Колишѣ; сама Schachzeitung, такъ ревностно отстаивающая славу германскихъ игроковъ, подтвердила слухъ о его побѣдѣ надъ г-мъ Гаррвитцемъ. Но признавая единогласно г-на Колиша игрокомъ необыкновенной силы, шахматные журналы лишь весьма рѣдко сообщали его партіи \*). Къ тому же, бѣольшая часть этихъ партій представляетъ намъ молодаго атлета въ борьбѣ съ соперниками, очевидно его недостойными: герцогомъ

---

\*) Больше всего они печатались во французскомъ журналѣ «Le Monde Illustré», шахматнымъ отдѣломъ котораго завѣдывалъ самъ г-нъ Колишъ, но отдѣлъ этотъ существовалъ не долго.



Брауншвейгскимъ, графомъ Изуаромъ, г-мъ Мандольфо, и т. п. \*). Правда, даже и въ этихъ состязаніяхъ, г. Колищъ сумѣлъ обнаружить вполне основательное знаніе дебютовъ, живую, смѣлую фантазію и совершенно необычайное умѣнье пользоваться ошибками противника. Последнее, драгоцѣнное для шахматнаго игрока свойство, болѣе всего поражаетъ насъ въ игрѣ г. Колиша; онъ никогда не упускаетъ случая извлечь всю возможную пользу не только изъ ошибки, но изъ всякаго сколько нибудь слабаго хода противника. Если расположеніе шашекъ представляетъ хотя малѣйшую возможность къ нападенію, онъ, не тратя ни минуты, создаетъ самыя остроумныя комбинаціи для атаки, и развиваетъ ихъ съ изумительною смѣлостью и дальновидностью или до окончательнаго пораженія непріятеля, или до невозможности продолжать далѣе нападеніе. Партія Колиша противъ Мандольфо, напечатанная въ Шахматномъ Листкѣ за августъ 1859 года, можетъ служить образцомъ его силы въ наступленіи; едвали въ лѣтописяхъ игры найдется примѣръ столь блестящей и вмѣстѣ съ тѣмъ столь вѣрно рассчитанной атаки. Но какъ бы то ни было, нѣтъ никакого сомнѣнія, что совершенно ясное понятіе о талантѣ и особенностяхъ игрока можно пріобрѣсти не иначе, какъ внимательнымъ разборкомъ большого числа партій, игранныхъ имъ противъ бойцевъ равной или, по крайней мѣрѣ, приблизительной съ нимъ силы. Если мы позволили себѣ ставить Морфи выше всѣхъ современныхъ игроковъ, то это именно потому, что могли судить о немъ не на основаніи нѣсколькихъ красиво разыгранныхъ партій, а на основаніи длиннаго ряда состязаній съ знаменитѣйшими современными шахматистами. Въ такихъ-то состязаніяхъ хотѣлось бы намъ видѣть и г-на Колиша, и мы не могли понять, что препятствуетъ ему вступить въ борьбу съ колоссами шахматнаго искусства, побѣда надъ которыми одна только и могла бы упрочить его извѣстность. Самъ г. Колищъ вывелъ насъ изъ недоумѣнія, сообщивъ предлагаемый здѣсь рассказъ о своей побѣдѣ въ Англію; рассказъ, изъ котораго дѣлается очевиднымъ, что онъ употребилъ все возможное стараніе, чтобы помѣриться силами съ лучшими игроками нашего времени, и что только стеченіе неблагоприятныхъ обстоятельствъ, — а можетъ быть, отчасти, и нежеланіе коріеесевъ шахматнаго искусства еще разъ рискнуть своею сла-

---

\*) Мы нигдѣ не могли найти его партій съ Гаррвитцемъ и полагаемъ даже, что онѣ не были напечатаны.



вою въ борьбѣ съ молодымъ соперникомъ, — заставило его такъ долго тратить свои силы на слишкомъ легкія для него пораженія игроковъ второстепенныхъ.

Въ маѣ 1859 года, говоритъ г. Колишъ, я пріѣхалъ въ Парижъ въ надеждѣ помѣриться силами съ колоссами шахматнаго искусства, подвиги которыхъ такъ сильно занимали въ то время весь шахматный міръ. Немедленно по пріѣздѣ, я, не теряя ни минуты, отправился въ Café de la Régence, сборное мѣсто парижскихъ любителей. Но увы! славный американецъ, несравненный Пауль Морфи, уже оставилъ Парижъ, и я былъ встрѣченъ словами: «слишкомъ поздно, слишкомъ поздно». Дѣлать нечего, за отсутствіемъ Морфи, пришлось вступить въ борьбу съ сильнѣйшимъ послѣ него игрокомъ, изъ всѣхъ бывшихъ въ то время во Франціи, знаменитымъ Гаррвитцемъ. Послѣ четырехъ упорныхъ партій, изъ которыхъ мой соперникъ выигралъ одну, я — двѣ и одна была ничья, г. Гаррвицъ уѣхалъ въ Англію для поправленія разстроеннаго здоровья. Стало быть, подумалъ я, климатъ туманнаго Альбіона особенно полезенъ шахматнымъ игрокамъ, и тогда же предположилъ себѣ непременно посѣтить Англію при первой возможности. Удержанный въ Парижѣ дѣлами, я не могъ исполнить моего намѣренія раньше послѣдней весны; я переѣхалъ Ла-Маншь 29 мая 1860 года и вечеромъ того же дня, тотчасъ по пріѣздѣ въ Лондонъ, отправился въ «Cigar-Diván» узнать адреса моего знаменитаго соотечественника Лёвенталя и представителя британскаго шахматнаго искусства Стаунтона. — На слѣдующій день я имѣлъ удовольствіе видѣться со Стаунтономъ. Онъ принялъ меня любезно и радушно, но тутъ же объявилъ, что считаетъ невозможнымъ приступить въ настоящее время къ серіозному состязанію, ибо въ послѣдніе три года литературныя занятія совершенно удалили его отъ шахматныхъ упражненій. Нѣсколько дней спустя, я посѣтилъ г-на Лёвенталя; онъ лежалъ въ постели, — страдая тяжкими послѣдствіями давно полученной имъ раны. Очевидно, что при такихъ обстоятельствахъ не могло быть и рѣчи о шахматномъ состязаніи, но г. Лёвенталь самымъ любезнымъ образомъ обѣщалъ мнѣ употребить возможныя старанія, чтобъ уладить мнѣ матчъ съ Гаррвитцемъ. Однако и эта надежда скоро разрушилась: Гаррвицъ положительно отказался возобновить бой. Послѣ этого мнѣ оставалось только терпѣливо ждать большаго митинга британской шахматной ассоціаціи, который долженъ былъ собратъся въ Кембриджѣ въ послѣднихъ числахъ августа. Въ



ожиданіи общаго турнира, сопровождающаго обыкновенно этого рода собранія, я сыгралъ четыре партіи съ г-мъ Барнесомъ, игрокомъ весьма сильнымъ, обратившимъ на себя вниманіе любителей упорною защитою прогивъ Морфи\*). Результатъ былъ слѣдующій:

Колишъ выигралъ . . . . .	3.
Барнесъ . . . . .	0.
Ничьихъ . . . . .	1.

Привожу здѣсь любопытнѣйшую изъ этихъ партій, замѣчательную между прочимъ тѣмъ, что семнадцать первыхъ ходовъ совершенно тѣ же, какъ въ одной изъ партій Морфи.

## ПАРТІЯ № 155.

### ГАМБИТЬ ЭВАНСА.

Колишъ. (Бѣлые.)	Барнесъ. (Черные.)		
1) e2—e4	e7—e5	18) f7—g7°	h8—f8
2) g1—f3	b8—c6	19) c3—d4°	c5—d6
3) f1—c4	f8—c5	20) g7—g5+	d8—c7
4) b2—b4	c5—b4°	21) g5—a5°+	c7—c6°
5) c2—c3	b4—a5	22) d4—d5+	c6—d7
6) d2—d4	e5—d4°	23) b1—c3	b7—b6
7) d1—b3	d8—f6	24) a5—a4+	d7—d8
8) 0—0	d7—d6	25) c3—b5	d6—f6
9) e4—e5	d6—e5°	26) a4—c2	f8—f7
10) f1—e1	g8—e7	27) a1—d1	c8—b7
11) c1—g5	f6—g6	28) d5—d6	b7—g2°
12) g5—e7°	c6—e7°	29) c2—c7+	f7—c7°
13) f3—e5°	g6—b6	30) d6—c7°+	d8—c8
14) c4—b5+	c7—c6	31) e1—e8+	c8—b7
15) b3—f7°+	e8—d8	32) e8—a8°	g2—h3
16) e5—c6 <sup>c</sup> +	e7—c6°	33) a8—a7°+	b7—c6
17) b5—c6°+	b6—c5	34) d1—d6+	и бѣлые выигрываютъ.

Я имѣлъ также удовольствіе сразиться съ г-мъ Оденомъ, извѣстнымъ шахматному міру подъ псевдонимомъ «Альтеръ». Мы сыграли три партіи: я выигралъ двѣ, мой противникъ одну.

\*) См. Шахм. Лист. No 1 стр. 11.



Вотъ, по моему мнѣнiю, лучшая изъ нихъ; она представляетъ мало употребительный варiантъ центральнаго гамбита.

## ПАРТІЯ № 156.

### ЦЕНТРАЛЬНЫЙ ГАМБИТЪ.

Оуень. (Бѣлые.)	Колишь. (Черные.)	12) c5—c7°	b8—c6
1) e2—e4	e7—e5	13) c7—g3	a8—e8
2) d2—d4	e5—d4°	14) c2—c3	d5—d4
3) f1—c4	g8—f6	15) c1—e3	e6—d5
4) g1—f3	f8—c5	16) b1—d2	e8—e6
5) f3—g5	0—0	17) a2—a4	f6—f5
6) e4—e5	d7—d5	18) g3—f4	f5—h5
7) e5—f6°	d5—c4°	19) g2—g3	c6—e5
8) 0—0	d8—f6°	20) h2—h4	e6—f6
9) g5—h7°	g8—h7°	21) f4—d4	e5—f3+
10) d1—h5+	h7—g8	22) d2—f3°	h5—f3°
11) h5—c5°	c8—e6	и бѣлые сдаются.	

Наконецъ три матча, игранные мною противъ Гг. Уорреля, Сабурова и Мауде, въ которыхъ я давалъ имъ впередъ коня, также кончились въ мою пользу.

Г-нъ Уоррель, знакомый читателямъ Лондонской Иллюстраціи подъ именемъ «Мексиканскаго Любителя», получалъ тоже коня отъ Морфи и достигъ результата семи выигранныхъ партій противъ восьми проигранныхъ. Нашъ матчъ былъ составленъ на шесть игоръ т. е. первый выигравшій это число партій признается побѣдителемъ. Г-нъ Уоррель выигралъ двѣ партіи, я шесть.

Состязаніе мое съ секретаремъ русскаго посольства Сабуровымъ, побѣдителемъ на послѣднемъ турнирѣ С. Джемскаго клуба, происходило на такихъ же точно условіяхъ, но результатъ былъ для меня благоприятнѣе. Я выигралъ шесть партій подъ рядъ. Справедливость требуетъ впрочемъ прибавить, что впоследствии г. Сабуровъ изъ семи партій выигралъ у меня пять, а проигралъ только двѣ.

Г-нъ Мауде, игрокъ большой силы, тоже получалъ отъ меня коня, но подъ условіемъ выиграть шесть партій изъ девяти. Вотъ результатъ этого матча:

Мауде выигралъ . . . . .	3
Колишь — . . . . .	3
Ничья — . . . . .	1.



И такъ, согласно изъясненному условію, побѣда осталась за  
бѣлою.

Не лишнимъ считаю привести здѣсь нѣсколько довольно ожив-  
ленныхъ партій этихъ матчей.

## ПАРТІЯ № 157.

### ОТКАЗАННЫЙ ГАМБИТЬ.

(Бѣлые даютъ впередъ ферзева коня.)

Колишъ. (Бѣлые.)	Уоррельъ. (Черные.)	9) g2—g4	f6—e8
1) e2—e4	e7—e5	10) h2—h4	e7—h4 <sup>+</sup>
2) f2—f4	b8—c6	11) e1—e2	h4—g5
3) g1—f3	d7—d6	12) h1—h5	g5—c1 <sup>o</sup>
4) c2—c3	d7—d6	13) a1—c1 <sup>o</sup>	c6—a5
5) f1—c4	c8—g4	14) h5—h7 <sup>o</sup>	a5—c4 <sup>o</sup>
6) d1—f3 <sup>o</sup>	g4—f3 <sup>o</sup>	15) f3—h3	f7—f6
7) f4—f5	g8—f6	16) h3—h5	и бѣлые выигры- ваютъ.
8) d2—d3	f8—e7		
	0—0		

## ПАРТІЯ № 158.

### ГАМБИТЬ ЭВАНСА.

(Бѣлые даютъ впередъ ферзева коня.)

Колишъ. (Бѣлые.)	Мауде. (Черные.)	11) b2—a3	c8—e6
1) e2—e4	e7—e5	12) c4—e6 <sup>o</sup>	f7—e6 <sup>o</sup>
2) g1—f3	b8—c6	13) d1—a4	b6—d4 <sup>o</sup>
3) f1—c4	f8—c5	14) a1—b1	d4—b6
4) b2—b4	c5—b4 <sup>o</sup>	15) f1—d1	f6—d7
5) c2—c3	b4—c5	16) b1—c1	c6—d4
6) 0—0	d7—d6	17) f3—e5 <sup>o</sup>	c7—c6
7) d2—d4	e5—d4 <sup>o</sup>	18) d1—d4 <sup>o</sup>	b6—d4 <sup>o</sup>
8) c3—d4 <sup>o</sup>	c5—b6	19) c1—c6 <sup>o</sup>	d8—f6
9) c1—b2	g8—f6	20) c6—c8 <sup>+</sup>	f6—d8
10) e4—e5	d6—e5 <sup>o</sup>	21) a4—d7 <sup>o</sup> ✕	



## ПАРТІЯ № 159.

### ОТКАЗАННЫЙ ГАМБИТЬ.

(Бѣлые дѣють впередъ ферзеву ладью.)

Колишъ. (Бѣлые.)	Мауде. (Черные.)		
		12) e1—f1	c5—b4°
		13) c1—d2	g4—f3°
1) e2—e4	e7—e5	14) g2—f3°	b8—c6
2) f2—f4	f8—c5	15) a1—e1	e7—c5
3) g1—f3	d7—d6	16) h1—g1	c6—a5
4) c2—c3	c8—g4	17) c4—e6	h7—h6
5) f1—c4	g8—f6	18) d3—g6	c5—e7
6) f4—e5°	d6—e5°	19) d2—h6°	h8—h6
7) c4—f7°+	e8—f8	20) g6—h6	e7—f6
8) f7—c4	f6—e4°	21) h6—h8+	f8—e7
9) d2—d4	e5—d4°	22) g1—g7°+	e7—d6
10) b2—b4	e4—c3°	23) g7—d7+	и бѣлые выигрываютъ.
11) d1—d3	d8—e7+		

Этимъ оканчивается краткій очеркъ г-на Колиша. Будемъ надѣяться, что онъ сообщитъ намъ, въ непродолжительномъ времени, рассказъ о дальнѣйшихъ своихъ подвигахъ въ Англіи: о митингѣ въ Кембриджѣ, сопровождавшемъ его общимъ турнирѣ и, главное, о матчѣ своемъ съ Горвицемъ. Что между Колишемъ и Горвицемъ дѣйствительно происходило серьезное шахматное состязаніе, это мы узнаемъ изъ послѣдняго нумера *Schachzeitung*, гдѣ напечатаны три партіи «aus dem Wettkampf zwischen Horvitz und Kolisch.» Къ сожалѣнію, берлинскій журналъ не заключаетъ никакихъ свѣдѣній объ условіяхъ и результатѣ этого матча, а только обѣщаетъ сообщить ихъ впоследствии. Но, не дожидаясь этихъ подробностей, мы теперь-же приводимъ упомянутыя три партіи, которыя, еще лучше предъидущихъ, дадутъ понятіе о талантѣ г-на Колиша. Г-нъ Горвицъ, — котораго, замѣтимъ, не слѣдуетъ смѣшивать съ *Гаррвитцемъ* \*), — принадлежитъ, безспорно, къ числу замѣчательнѣйшихъ современныхъ шахматистовъ. Сверхъ того, сообщаемъ здѣсь еще небольшую, боюкую игру г-на Колиша съ французскимъ любителемъ де-ла

\*) По нашему мнѣнію, Гаррвицъ играетъ сильнѣе Горвица, но его партій съ Колишемъ мы, къ сожалѣнію, не имѣемъ.



Рошемъ; она можетъ служить подтвержденіемъ высказаннаго нами мнѣнія о мастерскомъ умѣнии молодаго венгерца пользоваться ошибками противника.

## ПАРТІЯ № 160.

### ГАМБИТЪ ФАЛКБЕЕРА.

#### Первая игра матча.

Горвиць. (Бѣлые.)	Колишъ. (Черные.)	10) b1—c3	b8—d7
1) e2—e4	e7—e5	11) h2—h3	g4—e2°
2) f2—f4	d7—d5	12) c3—e2°(1)	d7—b6
3) e4—d5°	e5—e4	13) c4—b3	c6—c5
4) f1—b5+	c7—c6	14) d4—c5°	d6—c5°+
5) d5—c6°	b7—c6°	15) g1—h2(2)	f6—g4+
6) b5—c4	g8—f6	16) h2—g3(3)	c5—f2+
7) d2—d4	f8—d6	17) f1—f2°(4)	d8—d1°
8) g1—e2	0—0	18) h3—g4°	e4—e3
9) 0—0	c8—g4	и черные выигрываютъ.	

#### Примѣчанія къ партии № 159.

- (1) Брать слона ферземъ было бы, кажется, лучше.
- (2) Грубая ошибка, отъ которой игра неизбѣжно и весьма скоро проигрывается.
- (3) h2—h1 было бы еще гибельнѣе.
- (4) На g3—g4°, черные даютъ шахъ ферземъ на h4, и выигрываютъ въ два-три хода.

## ПАРТІЯ № 161.

### ДЕВЮТЬ РЮИ-ЛОПЕЦА.

#### Вторая игра матча.

Колишъ. (Бѣлые.)	Горвиць. (Черные.)	4) 0—0	f8—e7(1)
1) e2—e4	e7—e5	5) b1—c3	d7—d6
2) g1—f3	b8—c6	6) d2—d4	e5—d4°
3) f1—b5	g8—f6	7) f3—d4°	c8—d7
		8) f2—f4	c6—d4°



9) b5—d7°+	d8—d7°	21) b2—c3°	e8—e5
10) d1—d4°	0—0	22) c1—e3	f8—e8
11) f4—f5	b7—b6	23) d1—e1	c6—a4
12) d4—d3	f6—g4	24) g2—g4	a4—a2°
13) c1—f4	f7—f6	25) g4—g5	a2—f7
14) a1—d1	g4—e5	26) e3—h3	g7—g6
15) f4—e5°	f6—e5°	27) h3—h6	e5—f5°
16) d3—d5+	g8—h8	28) d3—g3	f5—e5
17) d5—e5°(1)	e7—f6	29) h6—h4	e8—f8
18) e5—g3	a8—e8	30) h2—h3	e5—g5°
19) f1—e1	d7—c6	и черные выигрываютъ.	
20) g3—d3	f6—c3°		

Примѣчанія къ парти Н. 161.

(1) Можно было прямо брать пѣшку e4, но и настоящій ходъ представляетъ вѣрную защиту.

(2) Этимъ маневромъ Колишъ выигрываетъ на время пѣшку, но тѣмъ самымъ упускаетъ изъ рукъ атаку. Горвицъ мастерски воспользовался ошибкою противника.

ПАРТІЯ № 162.

РУССКАЯ ЗАЩИТА.

Третья игра матча.

Горвицъ. (Бѣлые.)	Колишъ. (Черные.)		
1) e2—e4	e7—e5	14) b2—b4	f6—g4
2) g1—f3	g8—f6	15) h2—h3	g4—e5
3) f3—e5°	d7—d6	16) d4—e6°	f7—e6°
4) e5—f3	f6—e4°	17) h4—g5	h7—h5
5) c2—c3(1)	d6—d5	18) f3—e5°	d6—e5°
6) f1—e2	f8—d6	19) e2—h5°	g7—g6
7) d2—d3	e4—f6	20) h5—g6°	e8—g8
8) c1—g5	c8—e6	21) g6—f7	g8—g5°
9) b1—a3	e7—c6	22) f7—e6°	e5—c3°
10) a3—c2	b8—d7	23) a1—c1	c3—d4
11) 0—0	d8—c7	24) d1—f3	c7—d6
12) g5—h4	0—0—0	25) f3—f7	h8—f8
13) c2—d4	d8—e8	26) f7—d7°+	d6—d7°
		27) e6—d7°+(2)	c8—d7°
		28) c1—c2	f8—f3



- |           |         |                       |        |
|-----------|---------|-----------------------|--------|
| 29) g1—h2 | d4—e5+  | 32) f2—g3°            | f4—f1° |
| 30) g2—g3 | e5—g3°+ | и черные выигрываютъ. |        |
| 31) h2—g2 | f3—f4   |                       |        |

Примѣчанія къ партіи N 161.

(1) Слѣдовало играть d2—d4. Надо полагать что г. Горвицъ нарочно сдѣлалъ неправильный ходъ въ надеждѣ сбить съ толку своего противника. По этому случаю г. Ланге замѣчаетъ и совершенно справедливо, что подобныя уклоненія отъ теоріи дебютовъ, могутъ быть, пожалуй, допускаемы въ партіяхъ пріятельскихъ играемыхъ для препровожденія времени, тѣмъ болѣе, что эти уклоненія приводятъ иногда, случайно, къ новымъ открытіямъ, но въ серьезныхъ матчахъ, имѣющихъ цѣлю опредѣлить сколь возможно точнѣе относительную силу двухъ игроковъ, всякая неправильность, весьма предосудительна.

(2) На e6—d7°+, черные отвѣчали бы c8—d7.

ПАРТІЯ № 163.

НОРМАЛЬНЫЙ ДЕБЮТЬ.

(Играна въ Café de la Bégenсе всеюно 1860 г.)

Колиштъ.	Де-ла-Рошъ.	10) g5—f6°	e7—f6°
(Бѣлые.)	(Черные.)	11) c3—d5°	g4—f3°
1) e2—e4	e7—e6	12) d1—f3°	f6—b2°
2) d2—d4	d7—d5	13) a1—b1	b2—d4
3) f1—d3	c7—c5	14) b1—b7°	b8—c6
4) d4—c5°	f8—c5°	15) b7—c7	c6—e5
5) e4—d5°	e6—d5°	16) d3—h7°+	g8—h7°
6) g1—f3	g8—f6	17) f3—h5+	h7—g8
7) 0—0	0—0	18) d5—e7+	и бѣлые выигрываютъ.
8) c1—g5	c8—g4		
9) b1—c3	c5—e7		

Но довольно, на этотъ разъ, партій заграничныхъ. Встрѣчая новый годъ, третій своего существованія, Листокъ обязанъ сказать хоть нѣсколько словъ о шахматной жизни у себя дома, въ Петербургѣ. Въ прошломъ январѣ, какъ читатели вѣроятно помнятъ, мы передовали подробности о большемъ турнирѣ, происходившемъ у графа Г. А. Куселева-Безбородко; пріятно была бы и этотъ годъ встрѣтить разговоромъ о какомънибудь болѣе или менѣе замѣчательномъ шахматномъ событіи, но вмѣсто того



мы должны напротивъ, къ сожалѣнiю, признаться, что настоящей сезонъ, крайне неблагопріятенъ царственной игрѣ. Сколько мнѣ извѣстно, въ теченіи всей зимы нигдѣ не было многолюднаго шахматнаго собранія; два раза только удалось мнѣ участвовать на турнирахъ и то на турнирахъ самыхъ микроскопическихъ: одинъ состоялъ изъ четырехъ бойцевъ, другой изъ шести; на первомъ призъ достался И. С. Шумову; на второмъ мнѣ. Не слышно также ни о какомъ матчѣ, ни о какой интересной партіи. Довольно сказать, что для настоящаго Листка, мы имѣемъ одну только игранную здѣсь партію, да и та далеко не безукоризненна и печатается (№ 164) единственно для мало-опытныхъ любителей, которымъ можетъ быть поучительна какъ примѣръ сильной, хотя и очень рискованной атаки со стороны игрока давашаго впередъ ладью.

Если петербургскіе любители охладѣваютъ къ шахматной игрѣ, то за то въ провинціи любовь къ ней начинаетъ мало-по-малу распространяться. Г. Стеллихъ, такъ мастерски рѣшающій проблемы, пишетъ намъ изъ Саратова, что тамъ образуется шахматное общество. Пока оно не имѣетъ еще особаго помѣщенія, а пріютилось въ коммерческомъ клубѣ, но есть надежда, что со временемъ получитъ независимое существованіе. Въ Нижнемъ-Новгородѣ также существуетъ нѣчто въ родѣ шахматнаго клуба. Шестнадцать ревностныхъ любителей, собирается въ извѣстные дни между собою и, какъ слышно, собранія эти бывають иногда очень оживлены. Сильнѣйшимъ игрокомъ почитается докторъ Керберъ, который впрочемъ живетъ не въ самомъ городѣ, а въ губерніи. Все это однако, не болѣе какъ довольно неопредѣленные слухи и мы были бы весьма благодарны, еслибъ кто нибудь изъ нижегородскихъ любителей взялъ на себя трудъ сообщить намъ болѣе подробныя свѣдѣнія о тамошнихъ шахматныхъ событіяхъ. Замѣтимъ еще, въ подтвержденіе мнѣнія о распространеніи вкуса къ шахматной игрѣ въ провинціи, что изъ получаемыхъ редакціею Листка писемъ по-крайней-мѣрѣ девять десятыхъ присылаются изъ разныхъ губерній и, что всего лучше, письма эти съ каждымъ мѣсяцемъ становятся дѣльнѣе и интереснѣе. Въ началѣ существованія Листка они ограничивались, почти исключительно, рѣшеніемъ задачъ, а теперь корреспонденты уже нерѣдко сообщаютъ проблемы собственнаго сочиненія, замѣчанія по части теоріи игры и, наконецъ, дѣйствительно цранныя партіи. Такъ, въ концѣ минувшаго мѣсяца мы получила изъ Николаева, отъ г-на Шпейера, игранныя имъ противъ та-



мощнаго любителя, г-на Кнорре, партіи и нѣсколько составленныхъ ими задачъ; а отъ г-на Саговскаго, изъ Раненбурга, любопытное окончаніе партіи. Двѣ изъ этихъ партій, три проблемы и окончаніе игры, читатели найдутъ въ настоящемъ Листкѣ.

## ПАРТІЯ № 164.

### ОТКАЗАННЫЙ ГАМБИТЬ.

(Бѣлые даютъ впередъ ферзеву ладью.)

В. Михайловъ.	Г-нъ Б...	11) c1—a3	g8—e7
(Бѣлые.)	(Черные.)	12) d4—d5	b8—d7 (4)
1) e2—e4	e7—e5	13) d5—d6 (5)	g4—f3°
2) f2—f4	d7—d5	14) d6—e7°	f3—d1°
3) e4—d5°	d8—d5°	15) f1—f5° (6)	d7—f6
4) b1—c3	d5—d8	16) e5—f6°	g7—f6°
5) f4—e5°	c8—e6	17) e7—d8° +	a8—d8°
6) d2—d4	f8—b4	18) f5—f6°	d1—c2°
7) g1—f3	b4—c3° + (1)	19) c4—e6	d8—d1 +
8) b2—c3°	e6—g4 (2)	20) g1—f2	c7—c6
9) f1—c4 (3)	f7—f5	21) f6—f7	h8—h7 (7)
10) 0—0	h7—h6	22) f7—f8 ×	

### Примѣчанія къ партіи N 164.

(1) Съ уменьшеніемъ числа шашекъ на доскѣ, значеніе каждой изъ нихъ возрастаетъ; по этому игрокъ получающій впередъ офицера долженъ стремиться къ мѣнѣ шашекъ, а противникъ его долженъ избѣгать её. Последнее впрочемъ, не всегда возможно; въ такокъ случаѣ, надо предлагать такія мѣны, невыгоды которыхъ вознаграждались бы выигрышемъ времени, приобрѣтеніемъ атаки и т. п. Такъ напримѣръ, подвинувъ ферзеву пѣшку, я далъ возможность чернымъ обмѣнять слона на коня, но черезъ эту мѣну мои центральныя пѣшки укрѣпились, а ферзеву слону открылась выгодная для атаки діагональ.

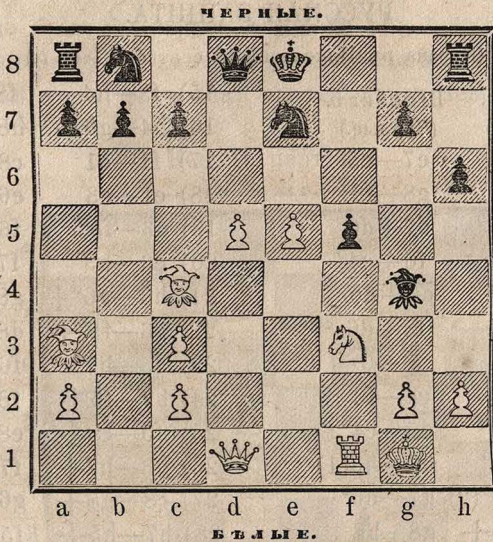
(2) Опять съ тѣмъ, чтобы мѣняться офицерами.

(3) Если черные возьмутъ коня, то имъ будетъ очень плохо.

(4) По окончаніи партіи одинъ изъ присутствовавшихъ любителей замѣтилъ, что онъ сыгралъ бы на 12-мъ ходѣ  $neb8—d7$  а  $c7—c6$ . Маневръ этотъ показался мнѣ вовсе не страшень и я предложилъ любителю доиграть такимъ образомъ партію на пар. Мы разставили шашки въ то положеніе, какое онѣ имѣли послѣ 12-го хода бѣлыхъ:



Положеніе игры послѣ 12-го хода бѣлыхъ.



И игра продолжалась такъ :

- |               |         |            |        |
|---------------|---------|------------|--------|
| 12) . . . . . | c7—c6   | 27) b4—a5  | d8—e8  |
| 13) d5—d6     | e7—d5   | 28) c5—c6  | b7—b6  |
| 14) c4—d5°    | c6—d5°  | 29) d6—d7  | e8—d8  |
| 15) d1—d5°    | b8—d7   | 30) d4—b5  | d8—d7° |
| 16) e5—e6     | d8—b6+  | 31) c6—d7° | g4—d7° |
| 17) f3—d4     | 0—0—0   | 32) a5—c3  | g7—g5  |
| 18) e6—d7°+   | d8—d7°  | 33) c3—e5+ | b8—c8  |
| 19) c3—c4     | h8—e8   | 34) b3—f3  | d7—b5° |
| 20) c4—c5     | b6—a5   | 35) f3—a8+ | c8—d7  |
| 21) d5—b3     | e8—e1   | 36) a8—d5+ | d7—c8  |
| 22) a3—b4     | e1—f1°+ | 37) c4—b5° | a6—b7  |
| 23) g1—f1°    | a5—a6+  | 38) d5—g8+ | c8—d7  |
| 24) c2—c4     | f5—f4   | 39) g8—f7+ | d7—c8  |
| 25) d4—b5     | c8—b8   | 40) f7—e8  | ✕      |
| 26) b5—d4     | d7—d8   |            |        |

(5) Съ этого хода бѣлые имѣютъ красивую атаку и игра становится интересна.

(6) Очень рискованный ходъ, рассчитанный единственно на ошибку противника.

(7) Грубая ошибка, но игра черныхъ и безъ того уже проиграна.



ПАРТІЯ № 165.  
РУССКАЯ ЗАЩИТА.

(Играна въ Николаевѣ 13 сентября 1859 г.)

КНОРРЕ. (БѢЛЫЕ.)	ШПЕЙЕРЪ. (ЧЕРНЫЕ.)		
		15) f3—h4	f8—f6
		16) h4—g6+	h8—g8
1) e2—e4	e7—e5	17) f1—e1	c8—e6
2) g1—f3	g8—f6	18) e1—e3	e6—f7
3) f3—e5°	d7—d6	19) d3—f5°	f6—f5°(3)
4) e5—f3	f6—e4°	20) e3—h3	f7—g6°(4)
5) d2—d4	d6—d5	21) h6—g6°+	g8—f8
6) f1—d3	f8—d6	22) g6—f5°+	d8—f6
7) 0—0	0—0	23) f5—h7°	f6—d4
8) c2—c4	e4—f6	24) h7—f5+	f8—e8
9) d1—c2	d5—c4°	25) f5—c8+	e8—f7
10) d3—c4°	h7—h6(1)	26) h3—h7+	f7—g6
11) c1—h6°(2)	g7—h6°	27) c8—g8+	g6—f5
12) c2—g6+	g8—h8	28) h7—h5+	f5—e4
13) g6—h6°+	f6—h7	29) g8—g6+	e4—f4
14) c4—d3+	f7—f5	30) g6—f5×	

ПРИМЪЧАНІЯ КЪ ПАРТІИ N 164.

- (1) Ошибка.
- (2) Хорошо рассчитанное пожертвованіе.
- (3) Теперь чернымъ нѣтъ спасенія.
- (4) Единственное средство для избѣжанія немедленнаго мата.

ПАРТІЯ № 166.

ЗАЩИТА ДВУМЯ КОНЯМИ.

(Играна въ Николаевѣ 18 октября 1859 г.)

ШПЕЙЕРЪ. (БѢЛЫЕ.)	КНОРРЕ. (ЧЕРНЫЕ.)		
		10) f3—e5°	d5—c3°
		11) b1—c3°	b6—d4
1) e2—e4	e7—e5	12) e5—f7°	d8—f6
2) g1—f3	b8—c6	13) c3—e4	f6—e7(1)
3) f1—c4	g8—f6	14) c1—g5	e7—b4(2)
4) d2—d3	f8—c5	15) a2—a3	b4—b2
5) 0—0	0—0	19) a1—a2	a5—c4°(3)
6) c2—c3	d7—d5	17) a2—b2°	c4—b2°
7) e4—d5°	f6—d5°	18) d1—b3	f8—f7°
8) b2—b4	c5—b6	19) g5—e3 и бѢЛЫЕ ВЫИГРЫВАЮТЪ.	
9) b4—b5	c6—a5		

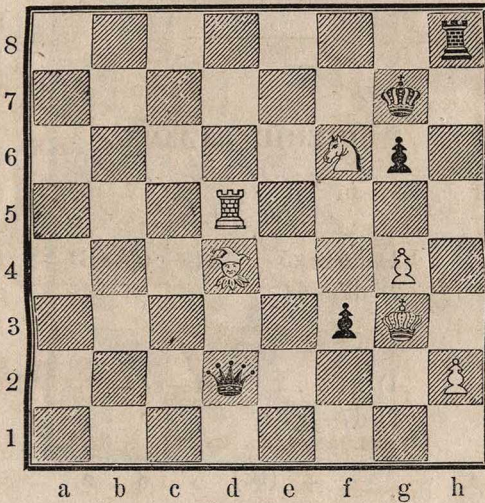


Примѣчанія къ партіи № 165.

- (1) Лучше было бы играть ферзя на b6.
- (2) e7—a3 было бы кажется основательнѣе.
- (3) Лучшій ходъ, такъ кааъ спасти ферзя невозможно.

Конецъ партіи.

ЧЕРНЫЕ.



БѢЛЫЕ.

Начинающій даётъ матъ въ 4 хода.

БѢлые начинаютъ:

- 1) d5—d7+ g7—h6(A)
- 2) d7—h7+ h8—h7°(B)
- 3) f6—g8+ h6—g5
- 4) d4—f6×

(A.)

- 1) . . . . . g7—f8
- 2) d4—c5+ d2—d6
- 3) c5—d6°×

(B.)

- 2) . . . . . h6—g5
- 3) f6—e4×

ИЛИ

- h2—h4×



2) Черные начинают :

- 1) . . . . . h8—h3+
- 2) g3—h3° d2—g2+
- 3) h3—h4 g2—h2°+
- 4) h4—g5 h2—h6×

замѣчательно, что кто бы ни начиналъ король получаетъ матъ на одной и той же клѣткѣ, а именно на g5.

**РѢШЕНИЕ ЗАДАЧЪ.**

**№ 50.**

- 1) h5—g5 d4—c4(A)(B)
- 2) d7—a4×

(A.)

- 1) . . . . . d4—e4
- 2) d7—g4×

(B.)

- 1) . . . . . c5—c4  
или: e5—e4
- 2) d7—d5°+

**№ 51.**

- 1) a6—e2 a4—b4
- 2) e2—d1 b4—a4
- 3) c2—c3×

**№ 52.**

- 1) g4—e6 c5—c4
- 2) d8—b7 c6—c5(A)
- 3) b7—d8 c4—c3
- 4) d8—c6×

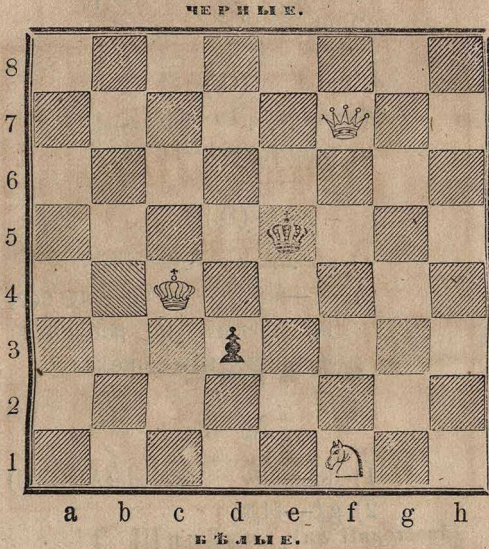
(A.)

- 2) . . . . . c4—c3
- 3) d1—e3 c6—e5
- 4) e3—f5×



№ 53.

Въ діаграммѣ изображающей эту задачу (Шахм. Лист. XX) есть опечатка: черная пѣшка должна стоять не на d2, а на d3, т. е. проблема имѣетъ слѣдующій видъ:



БѢлые начинаютъ и даютъ матъ въ 4 хода.

И разрѣшается такъ:

- |           |          |
|-----------|----------|
| 1) f1—e3  | d3—d2(A) |
| 2) e3—d5  | d2—d1♕   |
| 3) f7—f6+ | e5—e4    |
| 4) f6—f4× |          |

(A.)

- |              |       |
|--------------|-------|
| 1) . . . . . | e5—d6 |
| 2) e3—d5     | d3—d2 |
| 3) f7—e7+    | d6—c6 |
| 4) e7—c7×    |       |

Остальные варианты читатели легко найдутъ сами.

№ 54.

- |           |                    |
|-----------|--------------------|
| 1) g8—e6  | g6—e6°(A)(B)(C)(D) |
| 2) g7—e6× |                    |



(A.)

- 1) . . . . . g6—f6+
- 2) e6—f6°×

(B.)

- 1) . . . . . b1—e4+
- 2) e6—e4°×

(C.)

- 1) . . . . . b1—f5+
- 2) g7—f5°×

(D.)

- 1) . . . . . b6—d5+
  - 2) e6—d5°×
- и вообще все, чтобы червый ни дѣлалъ, не избавитъ его отъ мата ферземъ или конемъ.

№ 55.

- 1) d3—e3      d6—d5(A)(B)(C)
- 2) g4—f4×

(A.)

- 1) . . . . . b7—f3+
- 2) e1—f3°×

(B.)

- 1) . . . . . b7—e4+
- 2) g4—e4°×

(C.)

- 1) . . . . . b7—f7
- 2) g4—e4×

№ 56.

- 1) e6—c4      c3—d5 всякій другой ходъ будетъ имѣть послѣдствіемъ: 2) d7—f6(×)
- 2) c4—b5. Теперь черный конь долженъ уйти, и бѣлые играютъ:
- 3) d7—f6(×)



№ 57.

- 1) h2—f2      h1—f2°    ибо если иначе, то
- 2) b4—d3⊗
- 2) e4—g3 и какъ бы черный ни ходилъ.
- 3) b4—d3⊗

№ 58.

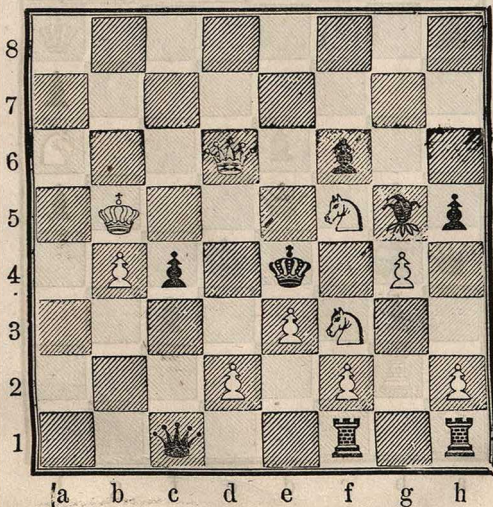
- 1) f1—b5°+    a6—b5°
- 2) d4—b3      b5—b4
- 3) c3—c4      b6—b5
- 4) b3—c5⊗

**З а д а ч и.**

№ 71.

Г. ШПЕЙЕРА (въ Николаевѣ).

ЧЕРНЫЕ.



БѢЛЫЕ.

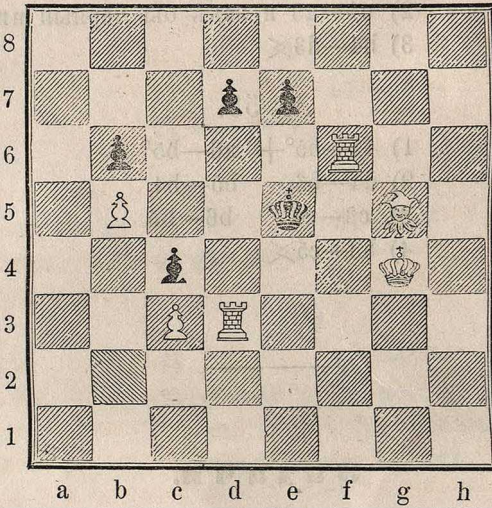
БѢЛЫЕ начинаютъ и даютъ матъ въ 4 хода.



№ 72.

Его-же.

ЧЕРНЫЕ.



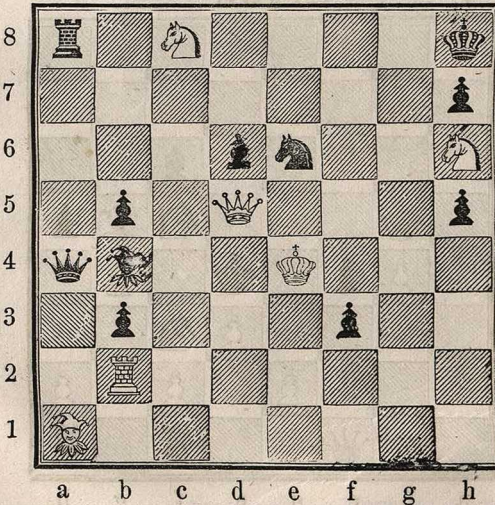
БѢЛЫЕ.

БѢЛЫЕ начинаютъ и даютъ матъ въ 4 хода.

№ 73.

Г. КНОРРЕ (въ Николаевѣ).

ЧЕРНЫЕ.



БѢЛЫЕ.

БѢЛЫЕ начинаютъ и даютъ матъ въ 4 хода.



Корреспонденція. *Г-ну Шп—ру* (въ Николаевѣ). Мы чрезвычайно благодарны вамъ за сообщеніе задачъ и партій. Одна изъ задачъ (N° 3) напечатана быть не можетъ, ибо первый ходъ рѣшенія показанъ f6 — c6, тогда какъ на клѣткѣ f6 нѣтъ никакой шашки. Мы вовсе не думаемъ, чтобъ проблема составлена была невѣрно; вы вѣроятно просто ошиблись въ обозначеніи первоначальнаго положенія шашекъ, но въ чемъ именно заключается эта ошибка мы не могли угадать.

*Г-ну П. М—ву* (въ С. Петербургѣ). Такъ какъ изъ второго письма вашего видно, что вы сами усмотрѣли уже ошибочность вашего сужденія о проблемѣ «Архимедовъ винтъ» то намъ остается только увѣдомить васъ объ исправномъ полученіи обоихъ писемъ.

*Г-ну К. О. Цых — чу* (въ Херсонѣ). Извините если въ этотъ разъ мы не помѣщаемъ вашихъ задачъ. Двѣ послѣднія слишкомъ легки, а первая не можетъ быть напечатана по причинѣ изъясненной въ отвѣтѣ на ваше второе письмо, такъ какъ сдѣланное вами исправленіе не разрѣшаетъ вопроса о 7-мъ ходѣ черныхъ.

---



