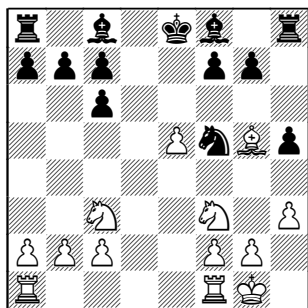


Глава 16

1.e4 e5 2.♘f3 ♘c6 3.♙b5 ♗f6 4.0–0
 ♗xe4 5.d4 ♗d6 6.♙xc6 dxc6 7.dxe5
 ♗f5 8.♚xd8+ ♘xd8 9.♗c3 ♘e8 10.h3
 h5 11.♙g5

КРАТКИЙ ОБЗОР



Серьезный аргумент. Белые сразу же пользуются слабостью поля g5. Взяв под контроль поле d8, они препятствуют выходу ладьи a8, а слона e6 планируют тревожить конем с поля f4.

11...♙e6 12.♞fd1

Значительно безобиднее 12. ♞ad1 ♙b4 13.а3 (в случае 13.♗e2? ♙c4↑ сказывается уязвимость положения белой ладьи) 13... ♙xc3 14.bxc3 ♙d5 15.♗d4 ♗xd4 16. я♞xd4 b5!↑ – зафиксировав лучшую пешечную структуру, черные обеспечили своему слоно стоянку на d5.

Другие ответы ставят перед черными меньше проблем.

12.а3 ♙e7 13.♞ad1 h4!? 14.♞fe1

♞d8 15.♞xd8+ ♘xd8 16.♗e4 ♙d5= – активность черных фигур заставляет противника аккуратной игрой поддерживать равновесие.

Не выглядит опасным и 12. ♗e4 ♙e7 13.♞ad1 b6!? 14.♞d2 ♞d8 15.♞xd8+ ♙xd8 16.♙xd8 ♘xd8 17. ♗eg5 ♙d5 18.e6 ♙xe6 19.♗e5 ♘c8= – черные фигуры очень активны.

После 12.♗e2 ♙d5♗ 13.♗fd4 ♗xd4 14.♗xd4 ♙e7= черные вынуждают выгодный им размен коней и не испытывают затруднений с вводом в бой ладей.

Удается решить трудности с вводом в бой ладьи h8 черным и после 12.b3 ♙e7 13.♞ad1 h4 14. ♗e4 ♙d5 15.♞fe1 ♞d8 16.♙f4 ♞d7 17.♗fg5 ♞h6 18.c4 ♙xe4 19.♗xe4 ♞xd1 20.♞xd1 ♞e6⇝

12...♙e7

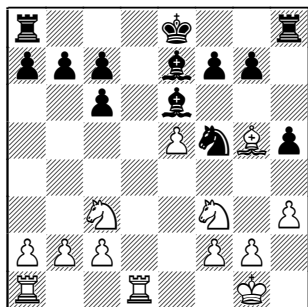
Черные развивают фигуры, готова размен ладей на d8.

(диаграмма)

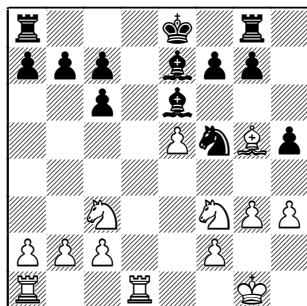
13.g3

Серьезной альтернативой является 13.♞d2 ♞c8!? Важный профилактический ход. В свете планируемого f7-f6, черные за-

6. ♖xc6 dc 7. de ♘f5 8. ♙xd8 ♜xd8 9. ♘c3 ♜e8 10. h3 h5 11. ♖g5 ♖e6



13... ♖g8!??



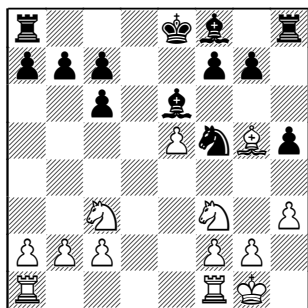
ранее защищают пешку с7. 14. ♖ad1 f6 15. ♖f4 ♜f7 16. ♘e4 ♖d5!??, точной игрой черные избавились от опасностей, связанных со вскрытием линии “e” и хотя бы укрепить положение мощного белопольного слона, сыграв b7-b5, а второго отправить на b6.

Черные неизбежно проводят f7-f6 (этот подрыв следует практически на любой разумный ход белых), после чего их ладья окажется на идеальной позиции.

Глава 16

1.e4 e5 2.♘f3 ♘c6 3.♙b5 ♘f6 4.0–0
 ♗xe4 5.d4 ♗d6 6.♙xc6 dxc6 7.dxe5
 ♗f5 8.♚xd8+ ♘xd8 9.♗c3 ♘e8 10.h3
 h5 11.♙g5 ♙e6

ШАГ ЗА ШАГОМ



Здесь напрашивается усиление позиции путем выхода одной из ладей на открытую линию: **В) 12.♙ad1** или **С) 12.♙fd1**, интересно также и **А) 12.b3**.

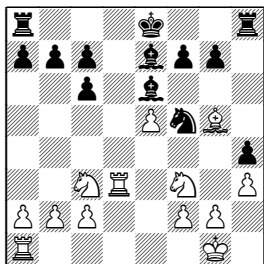
Другие ответы ставят перед черными меньше проблем.

12.a3 – слишком медлительный ход, основная идея которого в отъеме у чернопольного слона противника поля b4. 12... ♙e7 13.♙ad1 h4!? (с идеей выхода ладьи на h5 и давлением на пешку e5) 14.♙fe1 ♗d8 15.♙xd8+ ♘xd8 16.♗e4 ♙d5 17.♗h2 ♙xg5 18.♗exg5 ♘e7= – черные активизировали все свои фигуры и не испытывают проблем. В партии Amonatov – Karjakin, Mos-

cow 2010 (партия 45) белые продемонстрировали необходимую точность для достижения мирной гавани.

12.♗e4 ♙e7 13.♙ad1 b6!? (прикрывая поле c5, вполне возможно и 13... ♙d5 14.♙fe1 ♗d8 15.b3 h4!= с переходом в вариант А главы 15) 14.♙d2 (после 14.g3 c5 15.♗g2 ♙d7!≠ черные переводят слона на c6) 14... ♗d8 15.♙xd8+ ♙xd8 16.♙xd8 (16.♙d1 ♙e7=) 16... ♘xd8 17.♗eg5 ♙d5 18.e6 ♙xe6 19.♗e5 ♘c8 20.♗exf7 ♙xf7 21.♗xf7 ♙e8≠. Активность оставшихся фигур полностью компенсирует структурные недостатки позиции, резкое 22.g4?!, Naiditsch – Gajewski, Moscow 2009, ставит белых в положение защищающихся после 22... ♙e7 23.♗g5 hxg4 24.hxg4 ♗d4 25.c3 ♙e5 26.cxd4 (26. ♗f7 ♗e2+ 27.♗g2 ♙b5 28.♙d1 ♙xb2 29.♙d8+ ♘b7 30.♙g8 ♙xa2 31.♙xg7 ♗d2 32.♙g8 a5 33.g5 a4 34.g6 ♗f4+ 35.♗f3 ♗xg6 36.♙xg6 ♙d1!≠ – проходную пешку a4 задержать крайне сложно) 26... ♙xg5 27.f3 ♙d5≠ – белым не удержать материально равно-

– Mastrovasilis, Vrahati 2010, мы предлагаем стандартное 13...h4 (в случае 13...♞c8 14.b3!? f6 15. ♟f4 ладья на d3 расположена лучше чем на d2, так как конь на c3 теперь защищен)



14.b3 – медлительно. 14... ♞h5 (неплохо и 14...♞d8 15.♞ad1 ♞xd3 16.♞xd3, Sengupta – Shyam, India 2011, здесь полноправную игру дает 16...♟xg5 17.♟xg5 ♟c8 18.♟e2 f6 19.exf6 gxf6 20.♟f3 ♟f7 – черные хотят вывести своего слона на большую диагональ после предварительного с6-с5 и b7-b6, ладья h8 уже готова выйти на e8) 15.♟xe7 ♟xe7 16.♟e4 ♞d8 17.♟eg5 ♟d5 18.♞ad1 ♞d7= – черные защитились от c2-c4 приготовившись взять на f3.

Не ставит проблем и 14.♟e4 ♞d8 (продолжая развитие) 15. ♞xd8+ ♟xd8 16.♟xd8 (16.♞d1 ♟e7 17.♟c5 ♟c8 – черные отразили все угрозы и готовы приступить к активным действиям) 16... ♟xd8 17.♟fg5 ♟d5 18.♟c3 ♟e7 19.♞d1 ♞d8= – у белых не видно активных идей.

14.♞ad1 – наиболее принци-

пиально. 14...♞h5 15.♟xe7 (в отличие от позиции с ладьей на d2, возникшей в партии Robson – Vacrot, Khanty-Mansiysk 2011, у белых нет возможности сыграть 15.♟e4? по причине того, что после 15...♟d5 16.♟xe7 ♟xe4! ладья на d3 оказывается под ударом и после вынужденного 17.♞d8+ ♞xd8 18.♟xd8 ♟xc2 19. ♞d2 ♟e4 20.♟xc7 ♟d5 – черные фигуры заметно активнее; безобидно 15.♟c1 ♞d8 16.♞xd8+ ♟xd8 – черные решили проблему активизации ладей) 15... ♟xe7 16.♞d4 (не дает перевеса и временная жертва пешки: 16. ♟d4 ♟xe5 17.f4 ♞h5 18.♟xe6 fxe6 19.♞e1 ♞d8 20.♞xd8+ ♟xd8 21. ♟xe6 ♟d7 22.♞e4 ♞c5 – черные начинают тревожить ферзевый фланг противника) 16...♟g6 17. a3 ♟f8 – у черных ясная контригра против пешки e5.

13.b3 h4 – после размена пары ладей на d8 ладья h8 сможет атаковать пешку e5 с поля h5.

14.♞d2 – попытка сдвоить ладьи. 14...♞d8 15.♞xd8+ (15. ♞ad1 ♞xd2 16.♞xd2 ♞h5 17.♟xe7 ♟xe7 – конь идет на g6, атакуя пешку e5) 15...♟xd8 16.♞d1+ ♟c8 17.♟xe7 ♟xe7 18.♟g5 ♟g6 19.♞d4 c5! 20.♞e4 ♟f5 21.♞e3 ♞h5 22. ♟xf7 ♟e6 23.♞f3 ♟xe5 24.♟xe5 ♞xe5= – в борьбе на двух флангах черный слон заметно превосходит неприятельского коня, что нивелирует недостатки пешечной структуры.

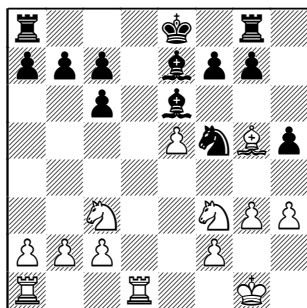
6. ♖xc6 dc 7. de ♘f5 8. ♗xd8 ♙xd8 9. ♗c3 ♙e8 10. h3 h5 11. ♖g5 ♖e6

14. ♗f1!? b6 (После разменов на d8 у черных появится ресурс c6-c5. Преимущество расположения короля на f1 видно в следующем варианте 14... ♗d8 15. ♗xd8+ ♙xd8 16. ♗d1+ ♙c8 17. ♖xe7 ♗xe7 18. ♗g5± Karg – Splechal, Email 2010, не проходит заманчивое 18... ♗g6 19. ♗xe6 fxe6 20. ♗d4 ♗xe5 21. ♗e4 ♗h5 22. ♗e2 ♙d7 по причине 23. g4! hxg3 24. ♗xg3+–) 15. ♗d2 ♗d8 16. ♗xd8+ ♙xd8 17. ♗d1+ ♙c8 18. ♖xe7 ♗xe7 19. ♗g5 c5± – черные цепляются за пункт d4, не пуская туда ладью, и готовы приступить к осаде пешки e5.

C2) 13. g3

Этот вкрадчивый ход препятствующий h5-h4 с включением в игру ладьи h8 встретился в партии Anand – Kramnik, London 2010 (партия 46).

13... ♗g8!?N



Полезный ход, усиливающий идею f7-f6, избежать кото-

рого с выгодой для себя, белые не могут.

14. ♗d2

На 14. ♗e4 следует стандартный план активизации фигур: 14... ♖d5! 15. ♗e1 ♖xg5 16. ♗fxg5 (теряя контроль над пунктом d4, но после 16. ♗exg5 ♙e7 17. g4 hxg4 18. hxg4 ♗h6 19. ♗h2 ♗h8± белые лишь ослабили своего короля) 16... ♗d4! 17. ♗ac1 ♙e7 18. ♗c5 b6 19. c4 ♗e6 20. ♗sxe6 ♖xe6=

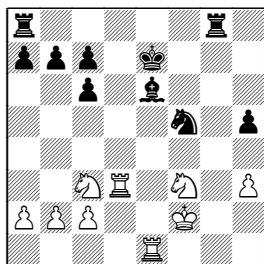
Не лучше 14. ♖xe7 ♙xe7 – размен слонов активизировал черного короля и соединил их ладьи. 15. ♗g5 ♗ad8 16. ♗e2 (перевод коней на f4 и g5 единственный разумный план белых) 16... ♖c4! 17. ♗f4 ♗d4 18. b3 ♗e2+ 19. ♗xe2 ♖xe2 20. ♗e1 ♗d2±

14. ♗h2 (при 14. ♙g2 тот же план черных выигрывает в силе) 14... f6 15. ♖f4 (после 15. exf6 gxf6 16. ♖f4 ♗d6= в активе белых даже нет давления на пешку c7) 15... g5 16. exf6 gxf4 17. fxg3 fxe3+ 18. fxg3 ♙xe7 19. ♗e1 ♗af8 20. ♗e4 ♙d8 21. ♗fg5 ♖d5 22. ♗h7 ♗d4 23. ♗ed1 ♗f3+ с вечным шахом после 24. ♙g2 ♗h4+ 25. ♗h2 ♗f3=

14. h4 (не предотвращает игры черных на королевском фланге) 14... f6 15. ♖f4 (15. exf6 gxf6 16. ♖f4 ♗d6=) 15... g5! 16. exf6 gxf4 17. ♗g5 ♖d6 (к более острой игре ведет 17... ♗xg5!? 18. hxg5 ♖d6∞) 18. ♗xe6 ♙f7 19. ♗g5+ ♙xf6 20. ♗ce4+ ♙g6=

14. ♗d3 f6 15. ♖f4 (после 15.

exf6 gxf6 16.♙f4 ♖c8 17.♗g2 ♜f7= черный конь встанет на d6, прикрывая пешку c7) 15...g5 16. exf6 gxf4 17.fxe7 (17.♙e1 ♙xf6 18. ♙xe6+ ♜f7 19.♙e1 fvg3 20.♙d7+ ♜g6 21.fvg3 ♜h6⇒ королевский фланг белых нуждается в защите) 17...fvg3 18.♙e1 gxf2+ 19.♜xf2 ♜xe7



Черные съели пешку, но от- стали в развитии и оказались под неприятной связкой, тем не менее, равновесие они под- держивают без особого труда:

20.♞e2 ♜f6 21.♞f4 ♙f7 22.♙d7 ♙ae8 23.♙xc7 ♞d6= – все защи- щено, король скорее активен, чем слаб;

20.♞e4 ♙ae8 21.♞c5 ♜f6 22. ♞xb7 ♙c4 23.♙c3 ♙xe1 24.♞xe1 ♙d5 25.♞c5 ♞d4= – пешки на ферзевом фланге у черных слабы, но фигуры очень актив- ны.

14...f6 15.exf6

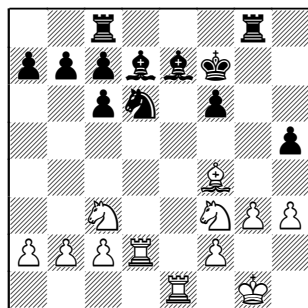
15.♙f4 g5 – конкретной иг- рой черные доказывают неуз- вимость своей позиции. 16.exf6 gxf4 17.fxe7 (в варианте 17.♙e1

♙xf6 18.♙xe6+ ♜f7 19.♙e4 ♙xc3 20.bxc3 fvg3 21.♙d7+ ♜f6 22.♙f4 ♜e6 23.♙xc7 ♞d6↑ черные явля- ются сильнейшей стороной) 17...fvg3 18.♙e1 gxf2+ 19.♜xf2 ♜xe7 – белые вновь не в силах использовать связку по линии “e”: 20.♞e4 ♙ae8 21.♞c5 ♜f6 22.♞xb7 (22.♙de2 ♞g7=) 22... ♞g7 23.h4 ♙d5= – слабость пеш- ки h4 более существенна, чем слабости черных на ферзевом фланге.

15...gxf6 16.♙f4

Ничего не дает “навал” по линии “e” путем 16.♙e1 ♜f7 17. ♙de2 ♙d7 18.♙f4 ♙d6 19.♙xd6 cxd6= – черные исправили пе- шечную структуру и не испы- тывают затруднений.

16...♙c8 17.♙e2 ♜f7 18.♙ae1 ♙d7 19.♙d2 ♞d6=



Еще раз отметим, что в этой типичной для Берлинского энд- шпиля структуре преимущест- во двух слонов компенсирует труднодоступные слабости.