

**СОГЛАСОВАНО**

Исполнительный директор  
Общероссийской общественной  
организации «Федерация  
шахмат России»



А.В. Ткачев  
2024 г.

**УТВЕРЖДАЮ**

Исполнительный директор  
межрегиональной общественной  
организации «Шахматная федерация  
Приволжского федерального округа»



С.Б. Янушевский  
2024 г.

**\* СОГЛАСОВАНО**

Исполнительный директор  
Общественной организации  
«Федерация шахмат Республики  
Татарстан»



И.Р. Ибрагимов  
2024 г.

**СОГЛАСОВАНО**

Директор ГАУ ДО «РСШ по  
шахматам, шашкам, го  
им. Р.Г. Нежметдинова»



Р.М. Гарифуллин  
2024 г.

**ПОЛОЖЕНИЕ**

о проведении первенства Приволжского федерального округа 2024 года  
по шахматной композиции (составление)  
среди мальчиков и девочек до 11 лет (2014-2015г.р.), до 13 лет (2012-2013 г.р.),  
юношей и девушек до 15 лет (2010-2011г.р.), до 17 лет (2008-2009г.р.),  
до 19 лет (2006-2007г.р.)  
(номер-код спортивной дисциплины 0880042811Я)

1 марта – 30 июля 2024 года

## **I. Общие положения**

Первенство Приволжского федерального округа 2024 года по шахматной композиции (составление) среди мальчиков и девочек до 11 лет (2014-2015г.р.), до 13 лет (2012-2013 г.р.), юношей и девушек до 15 лет (2010-2011г.р.), до 17 лет (2008-2009г.р.), до 19 лет (2006-2007г.р.) (далее – Соревнование) проводится в соответствии с Единым календарным планом Общероссийской общественной организации «Федерация шахмат России» на 2024 год по спортивной дисциплине «шахматная композиция».

Целями и задачами Соревнования являются:

- популяризация шахмат в Российской Федерации;
- пропаганда шахматного искусства в детско-юношеской среде;
- повышение мастерства российских составителей шахматных задач и этюдов в возрасте от 11 до 19 лет;
- выявление лучших композиций, опубликованных в 2021-2023гг. или оригинальных задач;
- определение победителей и призеров Соревнования.

Соревнование проводится в соответствии с правилами вида спорта «Шахматы», утвержденными приказом Министерства спорта Российской Федерации №988 от 29.12.2020.

Поведение участников во время Соревнования регламентируется Положением «О спортивных санкциях в виде спорта «Шахматы», утвержденным решением Наблюдательного Совета Общероссийской общественной организации «Федерация шахмат России», протокол №6-12.2019, от 07.12.2019.

Организаторам и участникам запрещается оказывать противоправное влияние на результаты Соревнования, участвовать в азартных играх в букмекерских конторах и тотализаторах путем заключения пари на Соревнование в соответствии с требованиями, установленными пунктом 3 части 4 статьи 26.2 Федерального закона от 4 декабря 2007 года «О физической культуре и спорте в Российской Федерации».

## **II. Сроки проведения Соревнования**

Соревнование проводится по месту нахождения участников (заочно) с 1 марта 2024 года по 30 июля 2024 года.

Сроки проведения отдельных этапов Соревнования:

- 1) прием композиций – до 15.04.2024;
- 2) направление судьям посылок участников для предварительного присуждения – до 01.05.2024;
- 3) предварительное присуждение разделов и направление предварительных итогов участникам по электронной почте – до 15.06.2024;
- 4) замечания по предварительному присуждению – до 15.07.2024;
- 5) окончательное присуждение разделов, определение победителей и призеров первенства – до 30.07.2024.

### **III. Организаторы Соревнования**

Общее руководство проведением Соревнования осуществляет Общероссийская общественная организация «Федерация шахмат России» (далее – ФШР). Организаторами Соревнования являются межрегиональная общественная организация «Шахматная федерация Приволжского федерального округа», Комиссия по шахматной композиции (КШК) ФШР, Общественная организация «Федерация шахмат Республики Татарстан» и ГАУ ДО «РСШ по шахматам, шашкам, го им. Р.Г. Нежметдинова».

Главный судья Соревнования – спортивный судья всероссийской категории, международный арбитр Гончарова Наталия Олеговна (Республика Татарстан).

Директор Соревнования – чемпион мира в командных соревнованиях по шахматной композиции Ярош Леонид Владимирович (Республика Татарстан).

Непосредственное проведение и организация Соревнования возлагается на директора Соревнования, в чьи обязанности входит:

- подбор судей разделов по согласованию с КШК, координация работы судей;

- прием поступающих композиций и отправка посылок участникам судьям;

- формирование файлов с отчетами на основании представленных судьями предварительных и окончательных присуждений;

- рассылка файлов предварительного и окончательного присуждения участникам, получение замечаний от участников на предварительное присуждение и пересылка замечаний судьям;

- разрешение конфликтных ситуаций.

Директор в установленные сроки формирует таблицу для выставления оценок в соответствии с присланными композициями и направляет эту таблицу и все присланные композиции судьям разделов в электронном виде.

Каждый судья раздела обязан в установленный срок предоставить директору текстовый файл с итогами, готовый к публикации в СМИ, разместить все задачи по местам, дать краткий комментарий и отдельно таблицу результатов по категориям со своими оценками.

Подведение итогов Соревнования, определение победителей и призеров производится на основании окончательных судейских отчетов. Итоговые таблицы и отчет о Соревновании подписывают главный судья и главный секретарь соревнования и направляют в КШК ФШР для публикации на сайте ФШР.

Информация о Соревновании будет размещаться на сайте ФШР <http://ruchess.ru>, <http://kazchess.ru> и других сайтах организаторов турнира.

### **IV. Требования к участникам Соревнования и условия их допуска**

В Соревновании могут участвовать все желающие мальчики, девочки до 11 лет (2014-2015г.р.), до 13 лет (2012-2013 г.р.), юниоры включительно до 15 лет (2010-2011г.р.), до 17 лет (2008-2009г.р.), до 19 лет (2006-2007г.р.), без

требований к спортивному званию (разряду). Участники младших категорий могут участвовать в старших возрастах.

В каждом разделе участник может прислать не более 1 (одной) композиций (посылка участника): 1 (одна) оригинальная композиция или 1 (одна) композиция, опубликованная в период с 01.01.2021 г. по 31.12.2023 г.

Участники посылают свои композиции на электронный адрес ГАУ ДО «РСШ по шахматам, шашкам, го им. Р.Г. Нежметдинова» [zayavka-kazan@bk.ru](mailto:zayavka-kazan@bk.ru) (с пометкой «составление»).

Во исполнение требований законодательства Российской Федерации в сфере физической культуры и спорта, включая Приказ Министерства спорта РФ от 29.04.2015 №464 «Об утверждении Порядка ведения системы учета данных о спортсменах, занимающихся видом спорта, развиваемым соответствующей общероссийской спортивной федерацией, и выдачи документов, удостоверяющих принадлежность к физкультурно-спортивной или иной организации и спортивную квалификацию спортсменов», Устава и иных руководящих документов ФИДЕ, организатор соревнований (ФШР) осуществляет сбор и обработку персональных данных его участников. Порядок и условия обработки персональных данных определены в Политике ФШР в отношении обработки персональных данных, утвержденной решением Наблюдательного Совета ФШР, Протокол №02-01-2022 от 26 января 2022 г. Действующая редакция Политики постоянно доступна на официальном сайте ФШР по адресу: <https://ruchess.ru>.

Участник Соревнования, присылая свои композиции, тем самым подтверждает, что ознакомлен с Положением о Соревновании и Политикой ФШР в отношении обработки персональных данных и выражает полное и безусловное согласие со всеми указанными в них требованиями и условиями.

## **V. Программа Соревнования**

С 1 марта по 15 апреля 2024 года происходит составление участниками задач и этюдов на произвольную тему в следующих разделах: двухходовки, трехходовки, многоходовки, задачи на кооперативный мат, этюды. Подача участниками замечаний к предварительному присуждению всех разделов осуществляется в период с 15 июня по 15 июля 2024 года. Дата публикации окончательного присуждения по всем разделам на сайте ФШР является датой окончания программы Соревнования.

## **VI. Правила оформления посылок**

Участники Соревнования направляют композиции (посылки) на электронный адрес [zayavka-kazan@bk.ru](mailto:zayavka-kazan@bk.ru) в едином текстовом файле формата \*.docx, \*.doc или \*.rtf (не \*.pdf, \*.jpeg и т. д.)

Каждая композиция оформляется на отдельном листе формата А4 (вертикальная ориентация) в следующем порядке:

- фамилия, имя, отчество автора, регион проживания (населенный пункт, субъект РФ), дата рождения, адрес электронной почты, фото 3x4 см (для целей подведения итогов);

- FEN-позиция (по желанию, может быть дополнена дублированием позиции в другом виде, в том числе, рисунком диаграммы или изображением диаграммы, набранной шахматным шрифтом «GoodCompanion»);

- задание и количество фигур сторон;

- решение в текстовом виде с использованием символов фигур в латинской (K-Q-R-B-S-P) или русской (Кр-Ф-Л-С-К-П) транскрипции или набранных с помощью шахматного шрифта «Ches» (если текст решения композиции не помещается на одном листе, он может быть продолжен на следующем листе);

- после решения возможен краткий комментарий;

- шрифт текста «Times New Roman», 14 кегль, выравнивание всего текста по левому краю (в целях размещения текста на одном листе размер шрифта может быть уменьшен, но не менее 11 кегля).

Композиции, не соответствующие требованиям к оформлению, могут быть возвращены участнику директором для устранения недочетов. Тренеры спортсменов помогают правильно оформить посылки опубликованных, оригинальных задач.

Для проверки композиций участникам рекомендуется использовать компьютерные программы, размещенные на сайте Международной федерации по шахматной композиции (<http://www.wfcc.ch/software>), а для оформления посылок программу «Olive» (<https://github.com/dturevski/olive-gui/releases>).

Участникам рекомендуется изучить главу 8 Правил вида спорта «шахматы» «Спортивная дисциплина шахматная композиция».

Примеры составления задач и этюдов приведены в Приложениях 1-5.

## **VII. Подведение итогов Соревнования**

Итоговый результат участника в каждом разделе Соревнования определяется по сумме баллов, набранной 1 (одной) задачей или 1 (одним) этюдом.

Композиции оцениваются по 15-балльной шкале. Шаг шкалы – 0,5 балла. Нулевая оценка даётся за побочное решение, нерешаемость, наличие полного предшественника, нелегальность начальной позиции.

Полные предварительные итоги первенства рассылаются каждому участнику соответствующего раздела по электронной почте для представления замечаний. Участники могут подать через директора замечания на предварительные итоги о выявленных дефектах (*предшественник, нерешаемость, побочное решение, дуаль в тематическом варианте, нелегальная позиция*) в установленные Положением сроки. Замечания передаются судьям разделов для рассмотрения по существу. Решение судьи раздела после рассмотрения замечаний по предварительному присуждению является окончательным и обжалованию не подлежит. После публикации окончательных итогов никакие замечания, кроме технических, не

принимаются. К техническим замечаниям относятся: неверная публикация позиции, решения, авторства, неверный подсчёт итогов, иные опiski или опечатки.

### **VIII. Награждение победителей и призеров**

Общероссийская общественная организация «Федерация шахмат России», общественная организация «Федерация шахмат Республики Татарстан» и ГАУ ДО «РСШ по шахматам, шашкам, го им. Р.Г. Нежметдинова» награждают медалью и дипломом победителя каждого раздела, а также участников, занявших 2-3 места в соответствующем разделе.

Победителям, призерам, другим участникам в соответствии с нормативами ЕВСК присваиваются разряды по шахматам.

Отличившиеся спортсмены будут приглашены в онлайн-школу по шахматной композиции.

ГАУ ДО «РСШ по шахматам, шашкам, го им. Р.Г. Нежметдинова» отправляет награды победителям и призерам наложенным платежом по адресу их проживания после публикации окончательных итогов Соревнования на сайте ФШР и организаторов.

### **IX. Условия финансирования**

Общероссийская общественная организация «Федерация шахмат России», общественная организация «Федерация шахмат Республики Татарстан» и ГАУ ДО «РСШ по шахматам, шашкам, го им. Р.Г. Нежметдинова» несут расходы по организации и проведению соревнований, оплату 6 судей в соответствии с нормативно-правовыми документами, регламентирующими финансовое обеспечение спортивных мероприятий на 2024 год и согласно утвержденной смете расходов на проведение данного Соревнования.

**Все уточнения и дополнения к данному Положению регулируются регламентом Соревнования.**

**Данное Положение является официальным приглашением на Соревнование**



Пример техники составления шахматной задачи на мат в 2 хода на тему блокирования и посылки на турнир

1.Ставим черного короля на поле а6. 2.Белого напротив, чтобы неприятель не убежал на поля а7 и b7

3.Ставим черную пешку на b7 и придумываем тематические ходы на тему блокирования вокруг короля на полях В6 и b5.

4.На ход В6 готовим мат конем и с7. Добавляем пешку на b4, иначе король убежит на а5

5. На ход b5 готовим мат слоном на с8 . 6. Задача готова ? Нет. Надо придумать вступительный ход.

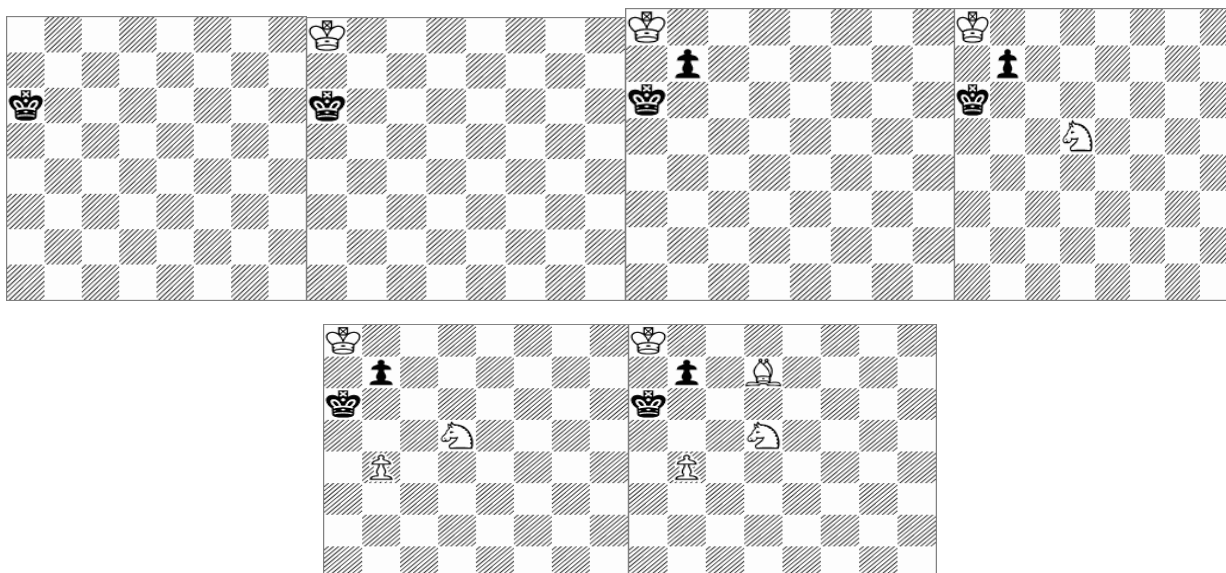
7. Есть такое поле e8 и ставим туда слона.

8 Проверяем задачу в любом шахматном движке.

Решение-1.Вe8-d7! цугцванг 1...b7-b5 2.Bd7-c8 #, 1...b7-b6 2.Sd5-c7 #

Решение и маты в вариантах должны быть единственными. Других не должно быть.Обязательно на любую тему которую вы захотите составить задачу, должно быть не менее двух вариантов. Изучайте в словаре шахматной композиции множества тем, превращение, отвлечение, связывание, развязывание, жертвы фигур и другие. Начните составлять задачу, у Вас обязательно получится! Желаем Победы!

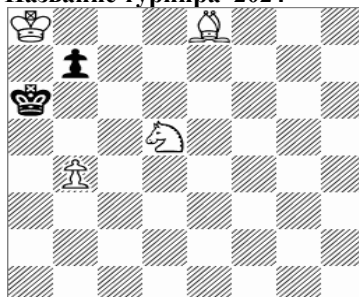
Вспомним по схемам как создавалась задача!



Задача готовка к посылке на турнир

Автор задачи.

Название турнира 2024



#2

4+2

Смотрите 103 видео «как составлять задачи» на сайте Леонида Ярош- <https://vk.com/id495679804>, ютуб канале – школа шахматной композиции- <https://www.youtube.com/channel/UCVY1lBvv3wbRizEfqGfL76Q>, Выбрать любую тему и скачать программу Olive в мировой базе-<https://www.yacpdb.org/#static/olive> Подготовка, оформление задач - <https://www.youtube.com/watch?v=hX-yGWw6oBg>

Пример техники составления шахматной задачи на мат в 3 хода на тему отвлечения и посылки композиции на турнир.

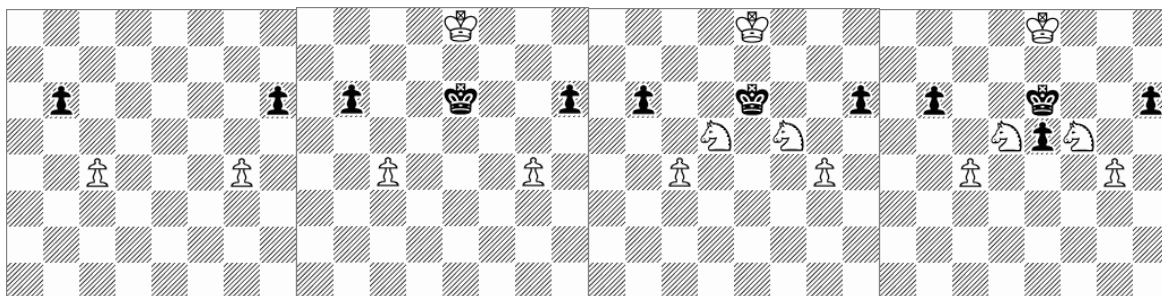
1. Ставим тематические фигуры – черные пешки b6 и h6 и белые q4 и c4. Отвлечение будет, когда черные сыграют b6 . ответ c5, а при ходе h5 –q5!
2. Черного короля ставим на поле e6 , а белого напротив e8.
3. Ставим коней на полях d5 и f5, чтобы потом при поддержке пешек белых, кони смогут давать мат на полях c7 и q7.
4. Устраняем дуаль матующих ходов на d4 и f4, добавлением пешки на e5.
5. Чтобы был цугцванг после первого хода, ставим пешку e4.
6. Задача готова? Нет. Надо теперь придумать вступительный ход. Переставляем пешку на e2. Olive показывает решение -

1.e2-e4 ! цугцванг  
 1...b6-b5  
 2.c4-c5 threat:  
 3.Sf5-g7 #  
 1...h6-h5  
 2.g4-g5 threat:  
 3.Sd5-c7 #

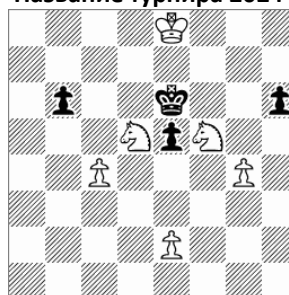
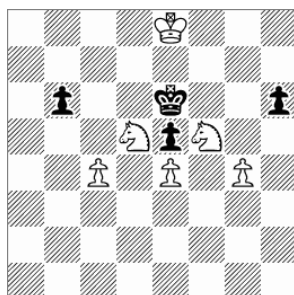
Задачу можно оформлять и посылать на любой турнир

Решение и маты в вариантах должны быть единственными. Других не должно быть. Обязательно на любую тему, которую вы захотите составить задачу, должно быть не менее двух вариантов. Изучайте в словаре шахматной композиции и другие темы, самосвязывание, тема Умнова, Индийская тема, тема Новотного и другие. Начните составлять задачу и все обязательно получится! Желаем Победы!

Смотрите 103 видео «как составлять задачи» на сайте Леонида Ярош- <https://vk.com/id495679804>, ютуб канале – школа шахматной композиции- <https://www.youtube.com/channel/UCVY1Bvv3wbRizEfqGfL76Q>, Выбрать любую тему и скачать программу Olive в мировой базе-<https://www.yacpdb.org/#static/olive>



Автор задачи  
 Ф.И.О  
 Название турнира 2024



#3

6+4



Пример техники составления шахматной задачи на кооперативный мат в 2 хода на тему блокирования и посылки композиции на турнир

1.Задание -начинают черные и помогают дать себе мат. Есть близнец с перестановкой короля. Ставим черного короля на поле c1, белого напротив, чтобы загонять его в углы доски

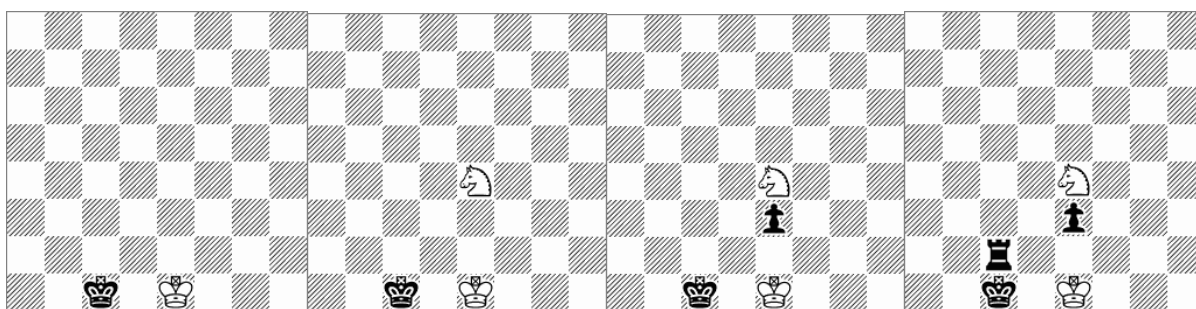
2-3.Добавляем коня, который будет матовать соперника. Ставим черную пешку на e3-иначе дуаль на матующем ходу

4-5. Добавляем ладью, она будет блокировать поля и размещаем коня на a1. Опять для блокирования поля. 8 Провераем задачу в любом шахматном движке.

Решение-1.Kc1-b1 Ke1-d1 2.Rc2-b2 Se4-c3 # В близнеце-1.Kg1-h1 Ke1-f1 2.Rc2-h2 Se4-g3 #

Решение и маты в вариантах должны быть единственными. Других не должно быть. В кооперативных задачах разрешается и одно решение, но лучше два, но тематических, тогда композиция займет более высокое место. Изучайте в словаре шахматной композиции и другие идеи, рокировка, взятие на проходе, звездочка короля, жертвы фигур и другие. Начните составлять задачу, у Вас обязательно получится! Желаем Победы!

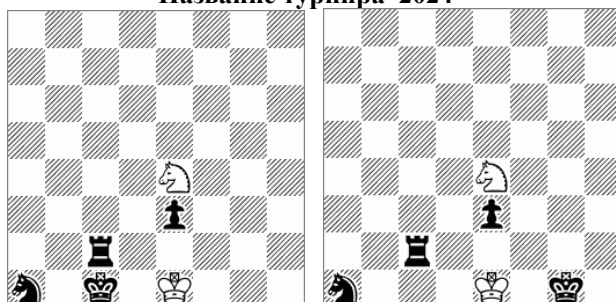
Вспомним по схемам как создавалась задача!



Задача готовка к посылке на турнир

Автор задачи.

Название турнира 2024



N#2

близнец -Krc1

Смотрите 103 видео-ролика «как составлять задачи» на сайте Л.Ярош -<https://vk.com/id495679804> и на ютуб канале-онлайн школа шахматной композиции

- <https://www.youtube.com/channel/UCVY11Bvv3wbRizEfqGfL76Q>, Выбрать любую тему и скачать программу Olive в мировой базе-<https://www.yacpdb.org/#static/olive>

Подготовка, оформление задач - <https://www.youtube.com/watch?v=hX-yGWw6oBg>

Пример техники составления шахматной задачи на мат в 4 хода на тему засады за фигурами и посылки на турнир

1.Ставим тематические фигуру ладью на а6 черные пешки а7 и h7, королей на b3 и q4

2.Добавляем тематические фигуры слона на с6 и коня на d6. Тема готова, ладья в засаде.

3-4. Ставим пешку на d4 для охраны поля е5 и слона h6, чтобы король не убежал на соседние поля.

5-6 Чтобы не было побочных решений и не решаемости, добавляем белые пешки на полях b4,d3,f2  
Задача готова? Нет. Надо теперь придумать вступительный ход. Переставляем ладью на a4.

Движок показывает решение 1.Ra6!

1...Kh3/Kh4 2.Bf3 ~ 3.Ra1 ~ 4.Rh1#

1...Kh5 2.Sf5 ~ 3.Bf3#

2...Kg4 3.Bg2

3...Kh5 4.Bf3#

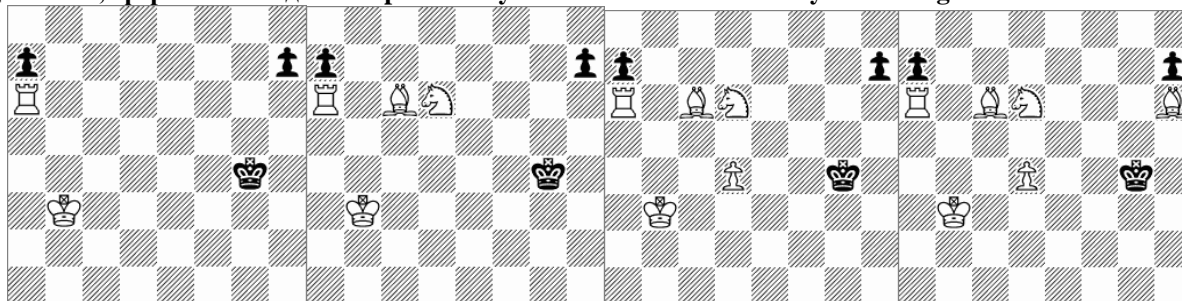
3...Kxf5 4.Bh3#

2...Kg6 3.Be8+ Kxf5 4.Bd7#

Задачу можно оформлять и посылать на любой турнир

Решение и маты в вариантах должны быть единственными. Других не должно быть. Обязательно на любую тему которую вы захотите составить задачу, должно быть не менее двух вариантов. Изучайте в словаре шахматной композиции и другие идеи, тема Владимирова, Гримшоу тема, тема Лошинского и другие. Начните составлять задачу и все обязательно получится! Желаем Победы!

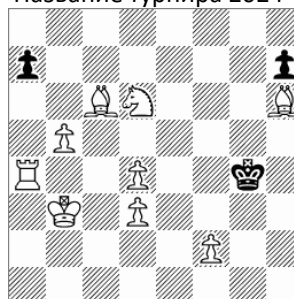
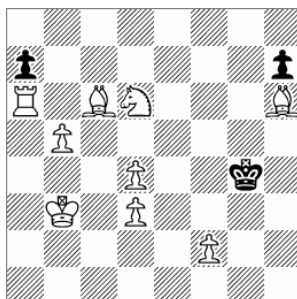
Смотрите 103 видео «как составлять задачи» на сайте Леонида Ярош- <https://vk.com/id495679804>, ютуб канале – школа шахматной композиции- <https://www.youtube.com/channel/UCVY11Bvv3wbRizEfqGfL76Q>,  
Выбрать любую тему и скачать программу Olive в мировой базе-<https://www.yacpdb.org/#static/olive>  
Подготовка, оформление задач - <https://www.youtube.com/watch?v=hX-yGWw6oBg>



Автор задачи

Ф.И.О

Название турнира 2024



#4

6+4

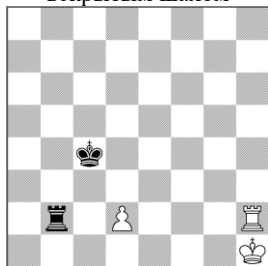
### ПРИМЕР ТЕХНИКИ СОСТАВЛЕНИЯ ЭТЮДА

Для того, чтобы составить этюд, прежде всего, нужна идея. Это может быть финал с матом или патом, выигрыш материала вилкой или вскрытым шахом, доминанция (ловля фигуры), вечный шах, вечное преследование, превращение в слабую фигуру (ладью, слона, коня). Игра может завершаться позицией с крепостью, блокадой.

Самый простой путь, которым пользуются начинающие, это добавление ходов к придуманной финальной позиции. Желательно, чтобы игра не была форсированной, а включала в себя ложные следы. Обязательным условием существования этюда является единственность ходов белых в главном решении. Для составления, проверки и оформления этюда используется шахматная программа ChessBase с аналитическим движком Stockfish.

В качестве примера привожу историю создания своего этюда, опубликованного в «64-ШО» 1984 года.

#### 1. Идея: выигрыш ладьи вскрытым шахом



**1.d3+ Крс3 2..Лxb2 Крxb2 3.d4+-**

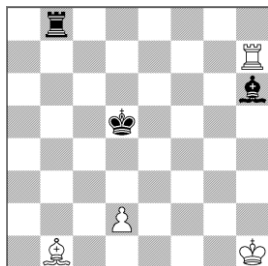
К этой позиции нужно добавить вступительные ходы.

Хорошо, если это можно сделать без добавления фигур.

Но здесь это не получится, позиция ничейная.

Значит, последним ходом черных было взятие королем или ладьей белой фигуры или пешки.

#### 2. Добавление ходов



Белый слон уходит с шахом из-под улара **1.Са2+ Кре4**

**2..Лх6 Лb2** черная ладья нападает на слона и пешку.

**3..Лh2** белая ладья идет в засаду.

**3...Крд3** черный король блокирует пешку.

**4.Сс4+!** жертва слона!

**4...Крxc4 5.d3+ Крс3**

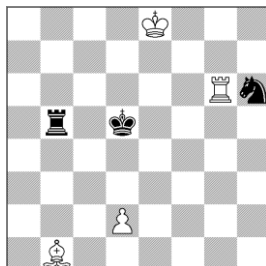
**6..Лxb2 Крxb2 7.d4+-**

Но черные могут сыграть сильнее, после **5...Крд4!**

этюд нерешается: **6.Лх6 Лb2 7.Лd6+ Крс5 8.Лd5+ Крb4 9.Лd4+ Крс5 10.Лd5+ Крb4=**

Нужно исправить этюд.

#### 3. Устранение ошибок



**1.Са2+ Крд4!**

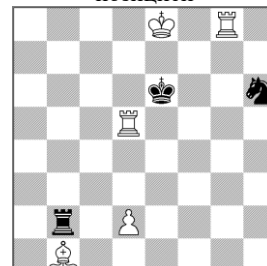
Раньше это отступление короля опровергало этюд, но после перестановки ладьи появился промежуточный шах **2..Лd6+! Кре4!** и так далее.

Выяснилось, что к решению добавились еще варианты с вскрытыми шахами: **2...Крс5 3.Лх6 Лb2 4.Лh2! Лха2 5.d4+-**

**2...Крс5 3.Лх6 Лb2 4.Лh2! Лха2 5.d4+-**

Красивое опровержение подсказало новый путь развития этюда с появлением новых красивых вариантов.

#### 4. Работа над начальной позицией



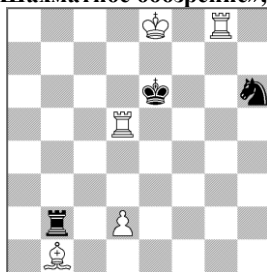
Не нужно торопиться с завершением работы над этюдом. Вдруг обнаружатся возможности улучшить этюд, сделать его более красивым.

Здесь нашлась эффектная вступительная жертва ладьи **1..Лb5!! Лxb5 2..Лg6+ Крд5** и так далее.

Наступает финальный этап – оформление. Нужно выделить главный вариант, добавить доказательные варианты и ложные следы. Можно включить словесные комментарии, поясняющие замысел.

Под диаграммой нужно указать задание (выигрыш, ничья) и количество белых и черных фигур.

Сергей Осинцев (Свердловск)  
«64-Шахматное обозрение», 1984



+

**1..Лb5!! q :b5 2.q g6+ u d5 2...u e5 3.q g5+- 3.o a2+ u d4! 4.q d6+!** Важный промежуточный шах, плохо сразу **4.q :h6? q b2 5.q d6+ u c5! (5...u e5? 6.q d5+ u e4 7.o c4+-) 6.q d5+ u b4! 7.q d4+ u c5=**

Сейчас у черных три возможных отступления королем: **4...u e5 5.q :h6 q b2 6.q h2 q :a2 7.d4+-** или **4...u c5 5.q :h6 q b2 6.q h2 q :a2 7.d4+-**

Сильнее **4...u e4! 5.q :h6 q b2 6.q h2!** и на **6...q :a2** последует **7.d3+- 6...u d3! 7.o c4+! u :c4 8.d3+ u c3 9.q :b2 u :b2 10.d4+-** Черный король попадает под удары на всех доступных для пешки d2 полях c4, c5, e4, e5!